

学校教育夢プラン

◆照会先 学校教育課 ☎23-7719



仲間と力を合わせて難問にチャレンジ!

理数に挑戦、叩け、科学の門! 中学生理科数学コンテスト

科学への興味・関心を高め、将来の科学者や関市のものづくりの伝統を引き継ぐ人材を育成する目的で開催している理数コンテスト。4回目となる今年度は8月2日に実施され、過去最高となる38チーム114人の参加がありました。高校の先生によるサイエンスマジックショーも驚きの連続。会場が終始歓声に包まれていました。

参加者の声

- 身近なテーマを扱った問題はとても興味深く、楽しみながら解答することができました。
- 仲間と力を合わせて難問を解くことができました。達成感でいっぱいです。

学校や社会を牽引する支柱に!

関市21世紀中学生リーダー養成研修会

8月16日～18日に、市内全中学校および富山県氷見市、宮城県東松島市からの参加校も合わせ計11校、総勢32人での宿泊研修を実施しました。この研修は関市にゆかりのあるリーダーの講演や演習、プレゼンや相互交流をとおしてリーダーとしての資質を練磨し、これからの学校や社会を牽引してほしいという熱い思いを込めて始められました。普段はそれぞれ違う地域、学校で学び、この研修がなければ出会うことがなかったはずの仲間たち。ともに学び、語り合うことをとおし、それぞれが大きな達成感を抱くことができました。



関ライオンズクラブの皆さんとのバズセッション

参加者の声

- 講師の先生方の考え方や体験を聞くことができたのは、貴重な体験になりました。自分に欠けているところ、意識して努力しなければならないことを実感することができました。
- 一言で言い表せば「最高!」でした。研修に参加して本当によかった。たくさんの仲間と仲良くできて、他にはないような特別な3日間を過ごすことができました。



KP法を用いての「関市まちづくりプロジェクト」発表会

子どもたちは無限の可能性をもっています。その可能性を引き出し、夢を育てていくのが「学校教育夢プラン」です。今回は、中学生を対象に実施された関市独自の取り組みのいくつかを紹介します。

視野を広げ、リーダーとして国際化の先頭に立つ！ 中学生海外研修

「中学生海外研修」は、広い視野と豊かな国際感覚をもち、リーダーとなって活躍する人材の育成を目指して平成25年度より実施しており、今年で5回目を迎えます。

10回の事前研修を経て、12人の参加生徒たちは8月17日～24日に研修先であるシンガポールへと向かいました。行政機関や国際機関、現地企業の見学やホームステイ、学校訪問先での現地中学生との交流をとおして、たくましく成長してくれることを願って実施しました。帰国後も所属中学校や地域において研修の報告をしてきました。これらの活動をとおして大きく成長した参加生徒たちは、関市の未来を担う人材として活躍してくれるはずです。



世界中の人たちと英語で繋がりたいな！



文殊中学校で授業を体験

参加者の声

- 研修前の自分にはできなかったことができるようになり、自信と誇りが生まれました。
- この研修で自分の視野が大きく広がりました。もっと学びたい、もっと英語が話せるようになりたい、そして、関市や日本をより多くの人に知ってもらえるように頑張りたいという思いになりました。
- 一緒に参加した仲間からもたくさんのことを学び、絆を深めることができました。こんなに素敵な仲間たちと参加できて本当によかったと思います。



ジェスチャーを交えての堂々たるスピーチを披露！

日頃の成果を見てください！ 中学生英語スピーチコンテスト

11月11日（土）、市内の中学生を対象として、スピーチ（弁論）部門とレシテーション（暗唱）部門の2つに分かれて行いました。1～3年生を対象としたスピーチ部門に14人、1、2年生対象のレシテーション（暗唱）部門に18人の参加があり、参加者たちは流ちょうな英語で、時には身振り手振りを交えながら熱弁をふるいました。スピーチ部門5人、レシテーション部門6人を優秀者として表彰し、日頃の学習の成果をたたえました。

参加者の声

- 他校の仲間のスピーチを聞いて、刺激を受けました。もっと勉強したいという思いになりました。
- 英語講座もとても楽しかったです。半日間英語につかり、とても充実した時間を過ごせました。

関まつりに 参加しませんか

刀都・関の春を彩る恒例の「関まつり」を4月21日(土)、22日(日)に盛大に開催します。次の内容で、本町パレードならびにあんどんみこしコンクールの出場者を募集します。自治会や子ども会、事業所、同好会など、皆さん奮ってご応募ください。



本町パレードの部

- 日 時 4月21日(土) 午後3時～(予定)
- 場 所 本町通り

あんどんみこしコンクールの部

- 日 時 4月21日(土) 午後6時45分～(予定)
- 場 所 本町通り
- 賞 特等ほか多数の賞あり

申込・お問い合わせ先

2月27日(火)までに(一社)関市観光協会へ
(☎23-6726 FAX 23-7741)

上之保事務所移転のお知らせ

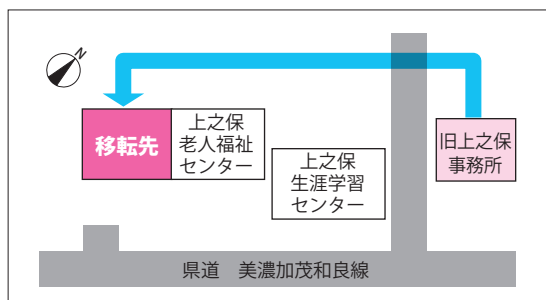
上之保事務所は、1月29日(月)に、旧上之保デイサービスセンターに移転しました。

住所 〒501-3601

関市上之保15019番地

電話 0575-47-2001 FAX 0575-47-3325

電話番号・FAX番号に変更はありません。



刃物ミュージアム回廊の設計に関する概要説明会

関市の産業と観光の拠点づくりをめざす「刃物ミュージアム回廊整備事業」。この事業に係る設計などを多くの皆さまのご意見を参考にして進めていくために説明会を開催します。参加申込みは不要で、どなたでもご参加いただけますので、ぜひお越しください。

- ◆日時 2月21日(水) 午後7時～8時
- ◆場所 関市役所 6階大会議室
- ◆内容
 - ・刃物ミュージアム回廊の設計などに関する概要説明
 - ・参加者との質疑応答

- ◆照会先
観光交流課
(☎23-7704)



セキBiz だより Vol. 14

Seki-Biz

登録者数400件超え
**ビジネスに役立つ情報満載のセキBiz
 メールマガジンに登録しよう!**



大人気のイベント情報をいち早くお届け!

話題の「すぐに役立つ実践塾」や専門講師を招いた
 労務やデザイン「相談会」、「セミナー」の最新情報は
メルマガが最速!



「メールマガジンが届くとどんなセミナーかなと楽しみですぐにチェックします!実践塾に参加して、チラシ作りのポイントがつかめて作業が倍速になりました!社内でシェアして活かしています。」

株式会社フレッシュル 営業開発企画部 中島祥さん

最新ブログ記事を厳選して配信

忙しい皆さんのために、セキBizブログから**厳選した最新おすすめ記事をピックアップ**して配信。
 ビジネスヒント満載です!



「メールマガジンは記事が厳選してあるので、時間がない時でも読んで、情報収集になっています!他の事業者の取組みが刺激になり、考えるきっかけがくれます。」

有限会社コバヤシヒーティング 専務 小林慶三さん

メール
 マガジン
 登録方法は
 3通り

- ①電話 TEL 0575-23-3955
- ②メール info@seki-biz.net
- ③HPの登録フォームから URL : <https://www.seki-biz.net/>



営業日 火曜～土曜(日・月・祝日休み) **相談時間** 午前10時～午後5時(正午～午後1時除く)
予約電話 0575-23-3955 **予約FAX** 0575-23-3956 **予約mail** info@seki-biz.net **相談予約受付中!!**

関市消費生活
 相談室だより

「お金が戻ってくるので ATMに行くように」は詐欺です

市役所から「4年分の医療費の還付金が2万円ほどある」と電話があった。「手続きは今日中だが、取引銀行はどこか」と聞かれたので答えると、**銀行から電話をさせると**言われて切れた。すぐに銀行から電話があり、家の近くの**ATM**で待ち合わせる事となった。しかし、**ATM**に行くと、「急用で行けない。これから電話で手続きを案内する」と言われ、**指示通りにATMを操作**した。その後すぐ通帳を見ると**100万円近く引き出されていた**。(70歳代 女性)



ひとこと助言

還付金詐欺に気をつけて!

- 高齢者を狙った還付金詐欺のトラブルが後を絶ちません。
- 「お金が戻ってくるので携帯電話を持ってATMへ行くように」と言われたら還付金詐欺です。行政や金融機関の職員が還付金などの受け取りのためにATMの操作を行うように連絡することは絶対にありません。

- 「手続きは今日中」などとせかされても、慌てないことが大切です。周囲に相談するなど、冷静に対処しましょう。一度お金を支払ってしまうと、取り戻すのは極めて困難になります。
- 不審な電話があったら、最寄りの警察やお住まいの自治体の消費生活センター等にご相談ください(消費者ホットライン 188)。

(独)国民生活センター 見守り新鮮情報より

※関市では、市民の皆さんが安全・安心に暮らせる地域社会づくりを目指し、これからも継続的に相談室を維持し、消費者行政分野に力強く取り組みます。 関市長 尾関 健治

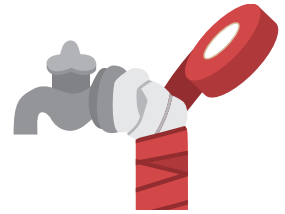
照会先 関市消費生活相談室(関市役所商工課内) ☎ 23-6752

水道管の凍結にご注意ください

水道管は気温がマイナス4℃以下になると凍結や破裂の可能性が非常に高くなるため、普段使用していない蛇口などには特に注意が必要です。

水道の凍結を防ぐためには

- ・露出している水道管には、保温材（布や毛布などでもよい）を巻いて（布や毛布などは二重に巻く）紐で縛り、濡れて凍らないようにビニールテープで表面を隙間なく下の方から巻き上げて保温しましょう。
- ・屋外の蛇口は、ビニール袋で三重くらいに覆ってからゴムバンドなどで止めて冷気を防ぎましょう。



凍結して水が出ないときには

- ・無理に蛇口のハンドルを回さないでください。
- ・水道管などの露出部分にタオル等の布を被せてから、ぬるま湯をかけてゆっくり溶かしましょう。また、ドライヤーなどで水道管の周囲を温めることも効果的です。
- ・直接、水道管に熱湯をかけると、ひび割れや破裂することがありますのでやめましょう。
- ・蛇口を開放したままで放置すると、凍結が溶けたとき、水が噴き出してしまいますので気をつけましょう。



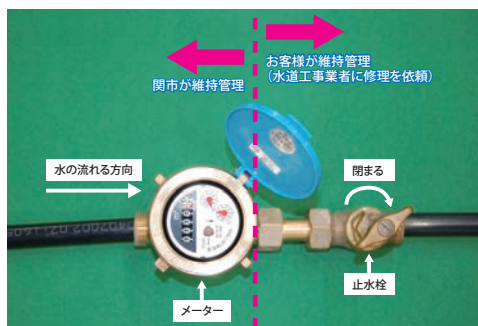
水道管が破裂してしまったときは

- ・メーターボックス内にある止水栓を閉めてから、破裂箇所に布やテープなどを巻きつけて応急処置を行ってください。
- ・破裂した水道管の修理は、お近くの水道工事業者（関市指定給水装置工事業者）に依頼してください。

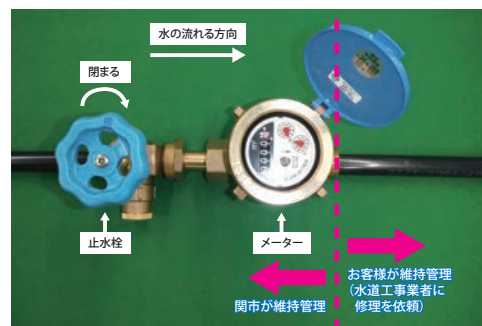
万が一に備えて

- ・凍結に限らず急な漏水などの緊急時には、まず止水栓で水を止めなくてはなりません。そういった場合に備えて、止水栓を閉めて水が止まるかを事前に確認しておきましょう。閉めても水が止まらない場合には早めに修理をしておきましょう。止水栓がB止水栓タイプの場合は水道工事業者に修理を依頼してください。ツインバルブタイプの場合には関市水道課までご連絡ください。
- ・毎年、冬期に水道管が凍結するご家庭は、給水装置の防寒設備の改善が必要な場合がありますので、水道工事業者にご相談ください。

〈B止水栓タイプ〉



〈ツインバルブタイプ〉



水道の管理の区分

- ・水道メーターより宅内側の水道設備の維持管理は所有者または管理人が行うことになっています。水道管の破裂に限らず、宅内側で漏水や止水栓の不良、器具の故障などのトラブルが起きた場合には水道工事業者に修理を依頼してください。
- ・水道メーターより道路側の不具合は関市水道課までご連絡ください。
- ・共同住宅など複数のメーターを使用している場合は、最も道路側にある止水栓が管理区分の境界です。

照会先

水道課（☎ 23-6780）または関市水道お客様センター（☎ 23-6782）

ひとり親家庭「子ども食堂運営事業」実施団体を募集します! ひとり親家庭「子ども学習支援事業」業務委託者を募集します!

◇募集期間 2月9日(金)まで

「子ども食堂運営事業補助金」の申請を受け付けます

ひとり親家庭などの子どもが安心して過ごすことができる居場所づくりと食事の提供をする「子ども食堂」運営団体(予定も含む)に交付する補助金の申請を次のとおり受け付けます。

- ▶ 応募要件 ひとり親家庭の子どもを対象に、市内で月1回以上継続的に「子ども食堂」を行うまたは行う予定のあるNPO法人など
- ▶ 補助金額 50万円以内 ※継続団体は20万円以内
- ▶ 提出書類 子ども食堂運営事業補助金交付申請書、事業計画書、収支計画書、団体調書、誓約書など

「子ども学習支援事業」業務委託者を募集します

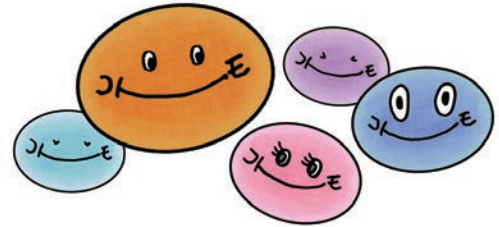
ひとり親家庭などの児童、生徒の学習支援を通して、学習習慣の定着を図り、良き理解者となり子どもたちの育ちを支援する「子ども学習支援事業」を委託できる団体を1団体募集します。

- ▶ 応募要件 ひとり親家庭の子どもを対象に、市内で週1回以上継続的に「子ども学習支援事業」ができる母子・父子福祉団体、NPO法人など。
- ▶ 委託金額 100万円以内 ※継続事業者は80万円以内
- ▶ 提出書類 仕様書に基づく企画提案書など

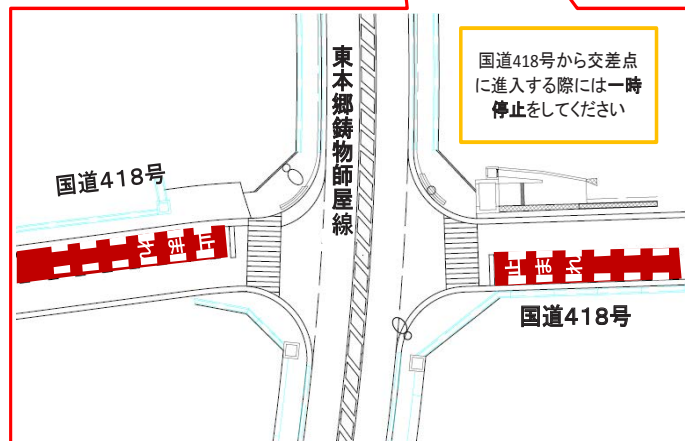
※詳細は市ホームページにて確認ください。

申請にあたり不明な点がありましたらご相談ください。

●申込・照会先 子ども家庭課(☎23-7733)



「すくすくサポート・プロジェクト」



国道418号が一時停止と なります

3月下旬に東本郷鑄物師屋線が県道関金山線に接続します。これに合わせて、東本郷鑄物師屋線が主道路、国道418号が従道路となります。そのため、国道418号との交差点において、国道側に一時停止の規制が設けられます。従来と優先順位が変わるため、通行の際は十分ご注意ください。なお、規制開始時期は3月上旬を予定しています。

●問合せ先 都市整備課 ☎23-7842

2月3日、関市立電子図書館がオープンします!!

【照会先】関市立図書館 ☎24-2529

関市立図書館に新たなサービスとして、「関市立電子図書館」を導入します。
従来の出版物で用いられてきた紙とインクではなく、デジタルデータで作成された出版物である電子書籍を紙の本と同じように、貸出・予約・閲覧・返却できるのが電子図書館です。

(利用するには?)

- ①関市立図書館本館のカウンターで申請書に必要事項を記入のうえ、図書館カードを提示すると、関市立電子図書館ID・パスワードが発行されます。
※ID・パスワードは有効期限がありません。また、変更することができませんので、なくさないよう注意してください。
- ②電子図書館専用サイト (<http://sekicity.libraryreserve.com>) へアクセスし、自分のID・パスワードでログインします。
- ③読みたい本を選びます。(貸出冊数: 3冊(紙の本とは別) 貸出期間: 14日間)



(利用媒体は?)

利用者個人のパソコン・タブレット端末、スマートフォンなど
※推奨環境: 推奨ブラウザInternet Explorer9~、Safari5.0~、Firefox14~、Chrome15~
推奨機器Windows7以降、Mac OS 10.6以降、Android2.3以降、iOS5.0以降
※サービスの利用は無料ですが、通信料は利用者の負担となります。

オープニングイベント

『電子図書館を使って英語で読み聞かせ』

電子図書館を使った絵本の読み聞かせを行います。絵本を見ながらネイティブな英語を聞いて、電子図書館の魅力に来て、見て、体験してみませんか?

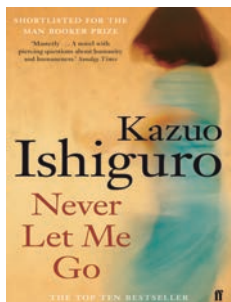
とき: 2月3日(土) ①午前11時~②午後2時~
ところ: 図書館おはなしコーナー

『はじめての電子図書館』

皆さんに気軽に電子図書館を利用してもらうため、パソコンなどを使って、電子図書館のガイダンスを行います。電子図書館って何? 電子図書館ってどうやって使うの? 登録するには? という疑問を持っている方は、この機会にぜひどうぞ。(事前申込不要)

とき: 2月3日(土) ①午前10時~②午後1時~
ところ: 図書館おはなしコーナー

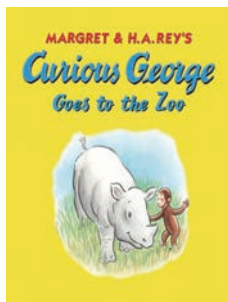
電子図書館で読める本 この他にもいろんな本がありますので、この機会に電子図書館の利用登録をして、読んでみませんか?



『Never Let Me Go』Kazuo Ishiguro, Faber & Faber
※邦題『わたしを離さないで』



『子ども絵本エルライン1 乗り物ずかん(2018年版)』小賀野実、JTBパブリッシング



『Curious George Goes to the Zoo (Read-aloud)』H. A. Rey, Houghton Mifflin Harcourt
※邦題『おさるのジョージ どうぶつだいすき』



『ビジネス文書&メールの基本』鈴木真理子、すばる舎



『これだけは知っておきたい子どもの病気と薬の知識』稲毛康司、法研

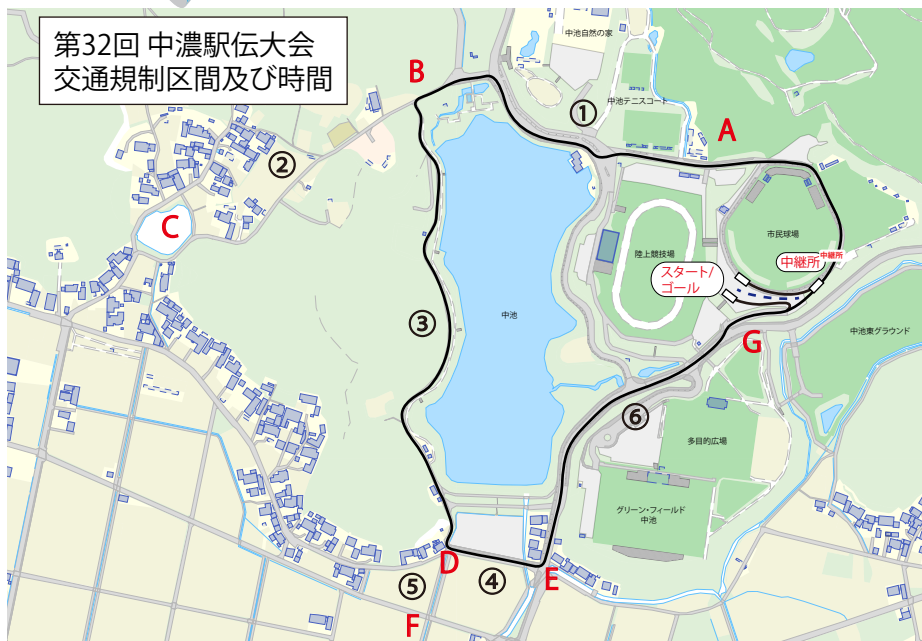


照会先
スポーツ推進課
☎ 23-7766
FAX 23-7765

- 規制区間
- ▽① A地点～B地点まで
 - ▽② B地点～C地点まで
 - ▽③ B地点～D地点まで
 - ▽④ D地点～E地点まで
 - ▽⑤ D地点～F地点まで
 - ▽⑥ E地点～G地点まで
- ※下の図をご覧ください

- 規制時間
午前10時～11時30分
- 規制日
2月4日(日)
- 規制内容
- ①～⑤ 全面車両通行止め
 - ⑥ 片側交互通行

第32回 中濃駅伝大会 交通規制にご協力を



きれいに泳ごう! クロール 平泳ぎ 泳法をマスターしよう!

ワンポイント泳法レッスン

- 日時
- 2月15日(木)午後2時～2時50分… クロール
 - 2月16日(金)午後7時～7時50分… クロール
 - 2月22日(木)午後2時～2時50分… 平泳ぎ
 - 2月23日(金)午後7時～7時50分… 平泳ぎ



- 参加費 1回につき900円(税込) ※別途、プール利用料が必要です。
(1回当りの利用料:一般400円、65歳以上100円)
◎65歳以上の方は年齢が分かるものをご用意ください。
- 対象 日頃水泳の習得や上達を目標に泳いでおられる成人の方
- 申込方法 受付期間2月7日(水)午後1時～13日(火)午後8時まで
関市総合体育館地下1階温水プール受付窓口にて参加費を添えてお申し込みください。※12日(月)は午後4時30分までの受付です。
※各回定員になり次第、締め切りとなります。(電話予約可)

ご好評につき
お早目に申込み
ください!

- 定員 各回10人
- 担当講師 ㈱コパン 専属コーチ
- 実施概要 美しいフォームで長く泳げるようにアドバイスを行なっていく教室です。
正しい姿勢のクロールと平泳ぎの習得を目標に練習していく水泳初級者向けの内容です。皆様のご参加をお待ちしております。

照会先 関市総合体育館 温水プール ☎ 23-7762



クールチョイス COOL CHOICE で福は内



～地球温暖化防止対策のための国民運動「COOL CHOICE (=賢い選択)」～

2015年、すべての国が参加する形で、2020年以降の温暖化対策の国際的な枠組み「パリ協定」が採択されました。

世界共通の目標として、世界の平均気温上昇を2度未満にする（さらに、1.5度に抑える努力をする）こと、今世紀後半に温室効果ガスの排出を実質ゼロにすることが打ち出されました。

日本は、2030年に向けて、温室効果ガス排出量を26%削減（※2013年度比）する目標を掲げています。「COOL CHOICE」は、この目標達成のために、省エネ・低炭素型の製品・サービス・行動など、温暖化対策に資する、あらゆる「賢い選択」をしていこうという取り組みです。

身近な生活のなかで、未来のために、いま選択できるアクションを選ぶ。その一部をご紹介します。

「COOL CHOICE」で、ご家庭に福を呼び込みましょう。

◆照会先 生活環境課 ☎23-6732

環境の木 ～わが家の環境取り組み活動～

「ご飯を残しません!」「近くに出かける時は自転車で行く♪」など、せき環境フェア2017にご来場された方に書いていただいた取り組みや決意を、2月28日まで、市役所1階アトリウムにて展示しています。

皆さんのこれからの活動の参考に、ぜひご覧ください。



▲環境の木

COOL CHOICEに賛同を!

COOL CHOICEに賛同していただける方は、賛同用紙にご記入の上、回収ボックスに投函してください。賛同用紙と回収ボックスは、2月28日まで、パネル展示とともに市役所1階アトリウムに設置しています。皆様のご賛同をお願いします。



◀▲賛同用紙と回収ボックス

ダンボールコンポストで生ごみ減量!

燃やせるごみの約35～40%は生ごみと言われていいます。ダンボールコンポストを使って、微生物の力を借りて生ごみをたい肥化し有効利用することで生ごみを大幅に減らすことができます。

誰でも手軽にできる関市型ダンボールコンポスト「グリーンダンボくん」は、市役所1階・生活環境課にて1セット200円で販売しています。



◀グリーンダンボくん セット内容

COOL CHOICE 5つ星家電買換えキャンペーン



環境省では、「統一省エネルギーラベルの星の多い家電への買換え」や「LED照明への買換え」を呼びかける「COOL CHOICE 5つ星家電買換えキャンペーン」を実施しています。



▲統一省エネルギーラベル

家電製品の省エネ化は毎年進んでいます。お使いの家電を見直して、この機会に買換えを検討してみたいかどうか？

～今お使いの家電と最新家電の電気代等を比較できる便利ツール～

▶▶▶ 詳しくは [しんきゅうさん](#) 検索

※スマートフォンからは、右のQRコードを読み込んでください



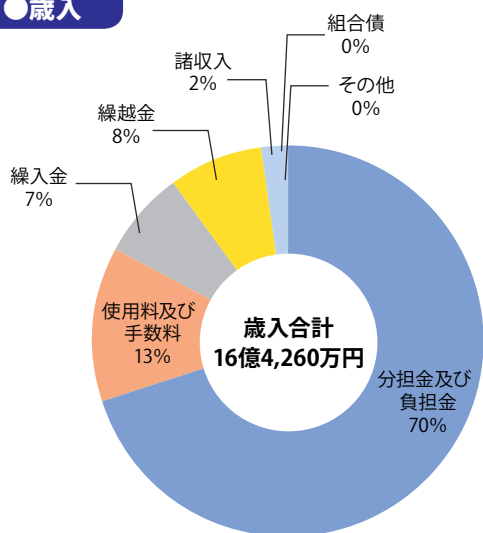
中濃地域広域行政事務組合一般会計決算の状況

◆照会先 中濃地域広域行政事務組合事務局 (☎ 25-1411)

中濃地域広域行政事務組合一般会計の決算状況についてお知らせします。
 一般会計の歳入決算額においては、組合債の減少などにより、前年度と比較して 20.0% 減の 16 億 4,260 万円となりました。

歳出決算額においては、平成 25 年度から平成 27 年度にかけて行った溶融施設基幹的設備改良工事が終了したことにより投資的経費が減少し、前年度と比較して 21.4% 減の 15 億 1,520 万円となりました。

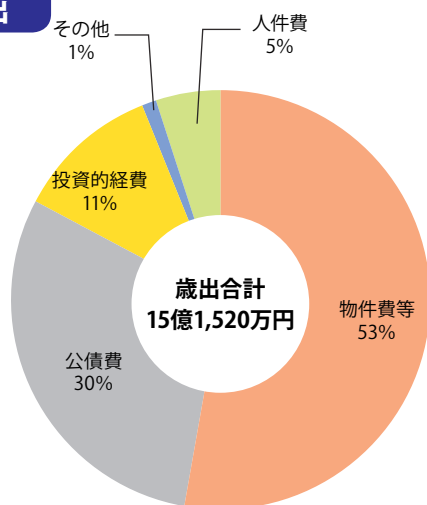
●歳入



区 分	平成28年度	平成27年度	増減額	増減率 (%)
分担金及び負担金	11億5,842万円	11億9,592万円	△3,750万円	△3.1%
使用料及び手数料	2億1,139万円	2億 641万円	498万円	2.4%
繰入金	1億1,243万円	1億9,316万円	△8,073万円	△41.8%
繰越金	1億2,399万円	1億 580万円	1,819万円	17.2%
諸収入	3,335万円	4,286万円	△951万円	△22.2%
組合債	0万円	3億 480万円	△3億 480万円	皆減
その他	302万円	391万円	△89万円	△22.8%
歳入合計	16億4,260万円	20億5,286万円	△4億1,026万円	△20.0%

用語の説明	用語	説明
分 担 金 及 び 負 担 金	関市、美濃市からの負担金	
使 用 料 及 び 手 数 料	直接搬入される廃棄物の処理にかかる手数料	
繰 入 金	基金(中濃地域広域行政事務組合の貯金)の取崩し	
繰 越 金	前年度繰越金	
諸 収 入	施設から排出される有価物(スクラップなど)の売却収入	
組 合 債	施設を整備するための組合の借入金	
そ の 他	基金の運用益など	

●歳出



区 分	平成28年度	平成27年度	増減額	増減率 (%)
人件費	7,387万円	6,895万円	492万円	7.1%
物件費等	7億9,835万円	7億7,372万円	2,463万円	3.2%
公債費	4億5,259万円	5億2,129万円	△6,870万円	△13.2%
投資的経費	1億7,676万円	5億4,406万円	△3億6,730万円	△67.5%
その他	1,363万円	2,085万円	△722万円	△34.6%
歳出合計	15億1,520万円	19億2,887万円	△4億1,367万円	△21.4%

用語の説明	用語	説明
人 件 費	組合、施設管理にかかる人件費	
物 件 費 等	施設の運転管理にかかる費用	
公 債 費	ごみ処理施設整備事業の償還金	
投 資 的 経 費	施設の工事費用	
そ の 他	補助費及び積立金等	