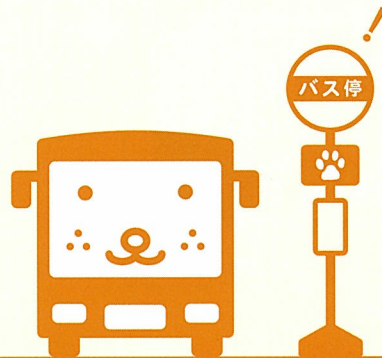




2009年度グッドデザイン
中小企業庁長官賞

路線バス通過お知らせボックス

あしあとランプ®



バスの通過情報を停留所にいる利用者へリアルタイムに通知します

高齢者、幼児などの情報弱者に対しても、分かりやすい表示でやさしく伝えます

省電力化による乾電池運用で電気設備のないバス停にも取り付けが可能です

導入先事業者様やユーザー様に合わせた機器カスタマイズが可能です

利用シーン

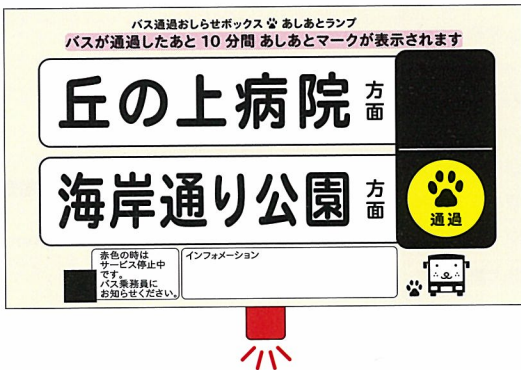
バス停に1分遅れでやってきた
A子さん。

9時20分発の公園行きバスって
もう出発したのかしら？
それとも少し遅れているのかしら？

こんな時、あしあとランプがあると…



バスがすでに通過していた場合

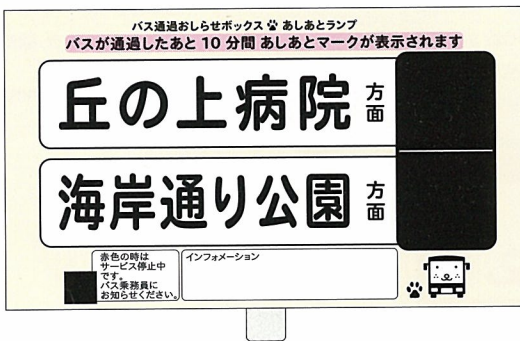


バスが停留所に到着し機器が送受信を行うと、「あしあとマーク」(通過マーク)が反転し「ともしびランプ」が点滅を始めます。バス利用者は、つい先ほどバスが出発していたことをその場ですぐを知ることができます。

間に合わなかったみたいね
別の方法で行きましょう



バスがまだ到着していない場合

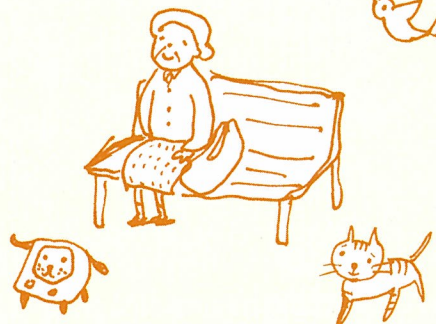


「あしあとマーク」と「ともしびランプ」は待機状態で動作していません。バスの到着が遅れていることが一目で分かります。

少し遅れているみたい
このまま待ちましょう



あしあとランプは
バスを利用する地域の
皆様を応援します



基本ユニット外観

停留所表示機

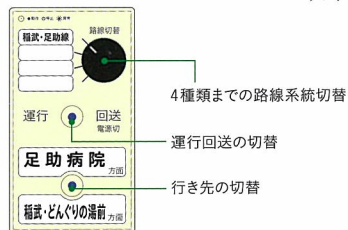


車載機



操作ボックス

アンテナ部



※写真は豊田市社会実験時のものです

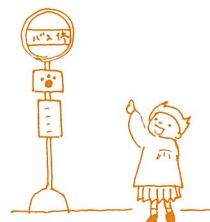
様々なシーンでの活用

バス路線で

- お客様のご予算に合わせ、停留所1箇所からでも導入することが可能です。
- 乗り継ぎポイントに設置することにより、バス同士、バスとタクシーなど、乗務員同士の出発サイン的な機能として活用できます。
- 停留所だけでなく沿道施設にも取付が可能。病院、公民館などの施設屋内でもバスの通過情報が確認できます。(電波状況による)
- 通信拡張ユニットとセンター機能でバスの通過情報を「接近情報」としてスマートフォン等に配信することも可能です。(開発中)

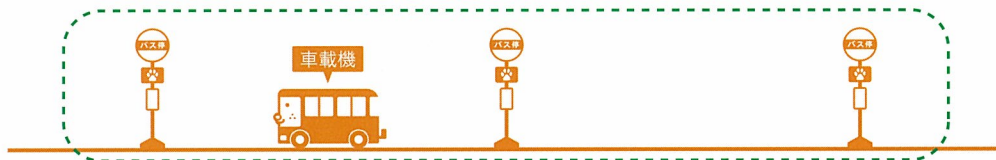
バス以外でも

- 狭い道路での大型業務車両同士の進入タイミング通知機能として利用できます。
- インフォメーション欄やQRコードで停留所周辺企業・店舗のコマーシャルとして活用できます。
- RFIDと連携させ、迷子や徘徊の情報(人の通過情報)を保管することも可能です。(システム企画中)



地域に合わせた導入・運用例

〈例1〉運行事業者による利用者向けサービス



運行事業者による導入・運用

〈例2〉導入・管理のシェアリング



地区ごとの導入・運用

運行事業者による導入・運用

企業や店舗の宣伝ツールとしての導入