

# 第4章

## 重点的な取り組み

### 1 情報提供の充実

生涯学習に関する情報を一元的に提供するため、「学習情報提供システム（データバンク）」を構築します。

提供情報としては、以下の情報の提供を図ります。

#### 1) 市が開催する講座、講演等の情報

各課が行う講座、講演、イベント、展示会などの情報を集約し、学習機会の増加につながるよう、市民に提供します。

#### 2) 市に関連する講座、講演会等の情報

福祉や健康、まちづくりなど、市内の各課の関連団体が行うイベントや教室などの情報を集約し、市民に提供します。

#### 3) 出前講座

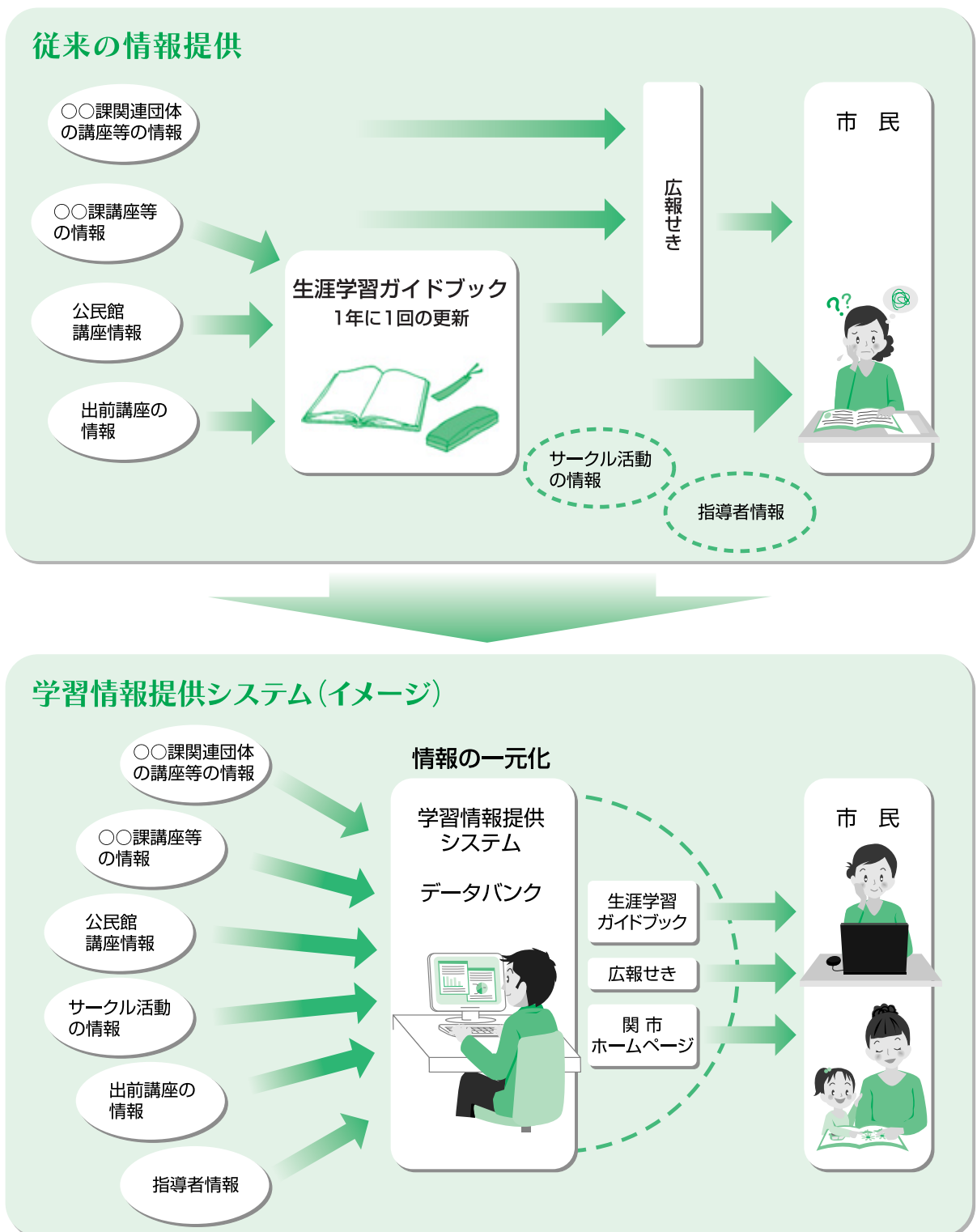
サークル、地域、職場などでの学習会や学校の授業などを支援するために行う出前講座について、講座の内容をより分かやすく、市民に提供します。

#### 4) サークル活動の情報

どのようなサークルが、いつ、どこで活動しているか、などの市民サークル活動情報を集約し、市民に提供します。

#### 5) 指導者情報

指導資格などを有する指導者に関する情報を集約し、市民の求めに応じ、講師・指導ができる人材情報を、市民に提供します。

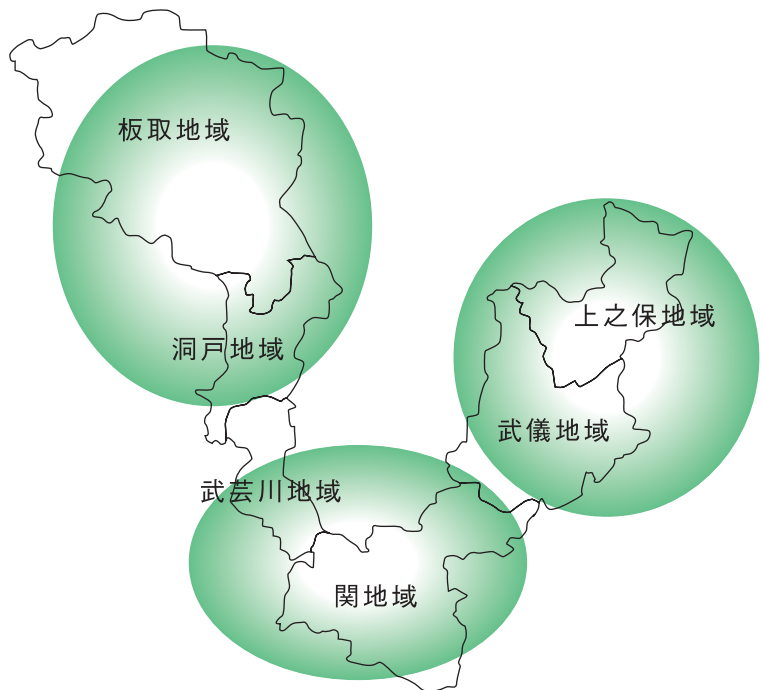


## 2 学習拠点の充実と連携

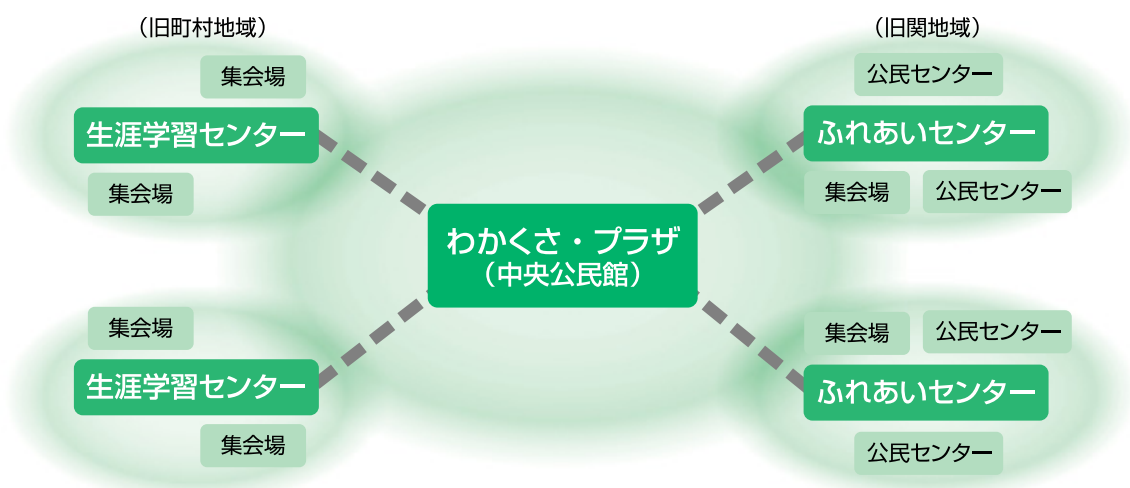
関市は、前述のように平成17年(2005年)2月7日に関市と旧武儀郡5町村と合併し、現在の関市が誕生しました。しかし、各々の地域においては、現在までの取り組みの経緯や過疎化などの各々の地域特性があります。

そこで、今後生涯学習を推進していく上で、右記に示す推進エリアを設定し、人的な配置をはじめとした生涯学習の推進を図ります。

こうした推進エリアの中で、地域の核となる生涯学習関連施設の連携を図っていきます。



生涯学習の推進エリア



生涯学習関連施設の連携のイメージ

また、こうした連携の中で、以下の生涯学習関連施設において生涯学習活動を推進していきます。

生涯学習関連施設

施設	管理・運営	役割と機能
わかくさ・プラザ (中央公民館)	中央公民館 生涯学習相談員	市全体の学習拠点施設 ・生涯学習センター、ふれあいセンターとの連携と協力を図り、年代層や性別による多様な学習ニーズに応じた生涯学習の推進と特色ある効果的な実践活動を実施 ・市民の自主的な講座展開の支援、コーディネート機能を充実
生涯学習センター	地域教育事務所 生涯学習推進員	旧町村地域における学習拠点施設 ・地域における主体的な学習活動を支援 ・ふれあいのまちづくり推進委員会*を設置
ふれあいセンター	指定管理者 (地域組織)	旧関地域における各小学校区を中心とした学習拠点施設 ・地域における主体的な学習活動を支援 ・ふれあいのまちづくり推進委員会*を設置
地区公民館	地区公民館	・地域における主体的な学習活動を支援
公民センター・集会場	地域	もっとも身近な学びの施設 ・地域における主体的な学習活動の場を提供

※ふれあいまちづくり推進委員会とは、ふれあいセンターを中心に組織されている地域住民の活動母体です。今後は、生涯学習センターにおいても同様な取り組みを推進します。