

◆◆ 刃物の知識を試し切り ◆◆

第3回刃物検定 はもけん 問題用紙

◆注意事項

- (1)指示があるまで、この冊子を開かないでください。
- (2)問題の内容についての質問には、一切お答えできません。また、問題用紙に落丁、乱丁、不鮮明などがある場合には、申し出てください。
- (3)検定時間は、50分間(午後1時45分～2時35分)です。
- (4)問題は、全50問の四者択一方式です。
解答はすべて、別紙の「解答用紙」に記入してください。
- (5)検定開始後30分間と終了前5分間は退席できません。
- (6)検定時、検定終了時は、係員の指示に従ってください。
- (7)問題用紙は、各自で持ち帰ってください。
- (8)アンケートの記入にご協力ください。

平成28年9月25日(日)

関市刃物検定プロジェクト

【問題1】

「地域団体商標」として平成20年に登録されたものは、次のうちどれでしょう？

- ①「関の鶉飼と刃物」
- ②「美濃和紙と刃物」
- ③「関の刃物」
- ④「鍛錬の街、関」

【問題2】

関市で毎年、「古式日本刀鍛錬打ち初め式」が行われるのはいつでしょう？

- ① 1月1日
- ② 1月2日
- ③ 1月3日
- ④ 1月15日

【問題3】

関の刃物大使として活躍しているキャラクターはどれでしょう？

- ① 空ちゃん
- ② ゆずりん
- ③ うかるくん
- ④ ひろまるくん

【問題4】

来年(2017年)の「刃物まつり」は何回目に当たるでしょう？また、アウトドアズナイフショーは、何回目になるでしょう？次の中から正しい組み合わせを選んでください。

- ① 刃物まつり・・・第50回 アウトドアズナイフショー・・・第25回
- ② 刃物まつり・・・第60回 アウトドアズナイフショー・・・第25回
- ③ 刃物まつり・・・第50回 アウトドアズナイフショー・・・第30回
- ④ 刃物まつり・・・第60回 アウトドアズナイフショー・・・第30回

【問題5】

関市PRムービー「もしものハナシ」では、もしもこの世に刃物がなかったらという想像の世界を描いています。このPRムービーでは、刃物がないために奇想天外な行動をとる人物が登場していますが、次のうちこのムービーに登場しないものはどれでしょう？

- ① 包丁がないため、チョップで野菜を切ろうとするお母さん
- ② カミソリがないため、ガムテープを使ってヒゲを抜く中年男性
- ③ はさみがないため、お客さんの髪を歯で噛みちぎる美容師
- ④ ナイフがないため、分厚いステーキを食いちぎる若い男性

【問題6】

「関の孫六」の由来とされる刀匠「二代兼元」が活躍した時代はいつでしょう？

- ① 鎌倉時代
- ② 室町時代
- ③ 安土桃山時代
- ④ 江戸時代

【問題7】

関市は古くより刀の産地として栄え、廃刀令などにより刀の需要が低下すると、その後は家庭用刃物産地へと移り変わりました。明治14年旧関市の資料によると、武儀郡関村の特産物として刃物の生産本数が明記されており、小刀、鋏(はさみ)、刃鉞(はばり)、錐(きり、もみ)の総生産本数は、67万3百丁となっています。このうち、鋏の生産数は何丁ぐらいでしょう？

- ① 約3万丁
- ② 約5万丁
- ③ 約15万丁
- ④ 約45万丁

【問題8】

はさみの種類は、U字形のギリシア型とX字形のローマ型がありますが、鎌倉の鶴岡八幡宮に所蔵されている北条政子が使ったとされるはさみは、次のうちどれでしょう？

- ① ギリシア型の花はさみ
- ② ローマ型の花はさみ
- ③ ギリシア型の化粧用はさみ
- ④ ローマ型の化粧用はさみ

【問題9】

関の福地廣右衛門が国産初となるポケットナイフを製作したのはいつ頃でしょう？

- ① 江戸時代末期
- ② 明治時代
- ③ 大正時代
- ④ 昭和初期

【問題10】

奈良時代に始まったといわれる、宮中の屋敷など高貴な人の前で音楽に合わせて鯉や鶴などめでたい魚や鳥を切り分けて見せる儀式を何というでしょう？

- ① 包丁式
- ② 料理式
- ③ 四条式
- ④ 真魚式

【問題11】

関市の謎解き観光アプリ「KUMOAGEHA」の「謎解きモード」は、「幻の名刀 雲揚羽」を探すストーリーです。そこにキーパーソンとして登場する初代関藩藩主は誰でしょう？

- ① 青木一重
- ② 孫六兼元
- ③ 安藤守就
- ④ 大嶋雲八

【問題12】

日本には、明治初期頃より「肥後守」という簡易折りたたみナイフがあります(画像A)。このナイフは、安価で使いやすく広く流通し、子どもたちの工作等に使用されて生活に溶け込んだナイフです。海外にも同じように広く国民に愛されたナイフがありますが(画像B)、このナイフはどこの国の何というメーカーでしょう？

- ① スペインの「ベレッタ」
- ② ドイツの「ビクトリノックス」
- ③ フランスの「オピネル」
- ④ イタリアの「アイトール」

画像A 日本の「肥後守」



画像B



【問題13】

平成26年工業統計調査によると、関市で従業員4人以上の事業所数は565ありますが、そのうち刃物関係の事業所数は次のうちどれでしょう？

- ① 54
- ② 94
- ③ 134
- ④ 174

【問題14】

平成26年工業統計調査によると、関市で平成26年の出荷額は約3318億円ありますが、そのうち刃物関係の出荷額が占める割合は次のうちどれでしょう？

- ① 約11%
- ② 約31%
- ③ 約51%
- ④ 約71%

【問題15】

平成25年工業統計調査による刃物製品出荷額シェアによると、多くの製品で岐阜県がシェアのトップを占めていますが、ある製品分野においては新潟県がトップを占めています。その製品は次のうちどれでしょう？

- ① ナイフ
- ② 理髪用刃物(カミソリ、ハサミ等)
- ③ その他利器工匠具(ツメキリ、缶切、栓抜等)
- ④ 食卓用ナイフ・フォーク・スプーン

【問題16】

世界的に有名な刃物産地の頭文字をとって「刃物の3S」ということがあります。関市(Seki)とイギリスのシェフィールド(Sheffield)ともうひとつはどこでしょう？

- ① ストラスブール(フランス)
- ② サンフランシスコ(アメリカ)
- ③ ゴーリンゲン(ドイツ)
- ④ サンドビケン(スウェーデン)

【問題17】

次のうち、法律で禁止されていることはどれでしょう？

- ① 釣りに行くために、カッターナイフをカバンに入れて持って行く
- ② 刃物まつりで包丁を買ったので、家に帰るまでカバンに入れておく
- ③ 畑の草を刈るために、鎌を持って畑に行く
- ④ 何かの時の護身用に、包丁を新聞紙に包んで車に入れて走行する

【問題18】

ダガーナイフについて、正しいものは次のうちどれでしょう？

- ① ダガーナイフは、家の机の引き出しに保管しておくだけならよい
- ② ダガーナイフは、車のトランクに入れておくだけならよい
- ③ ダガーナイフは、家の机の引き出しに保管しておいても、車のトランクに入れておいても罰せられる
- ④ ダガーナイフは、使う必要がなくてもカバンの中に入れておいてもよい

【問題19】

銃砲刀剣類所持等取締法(略称:銃刀法)22条によると、「何人も、業務その他正当な理由による場合を除いては、内閣府令で定めるところにより計った刃体の長さが〇〇センチメートルをこえる刃物を携帯してはならない。」と規定されています。さて、何センチメートルと規定されているでしょう？

- ① 3cm
- ② 5cm
- ③ 6cm
- ④ 9cm

【問題20】

次の刃物のうち、飛行機の客室に持ち込みができるものはどれでしょう？

- ① カッターナイフ
- ② 小さな眉毛切りはさみ等の化粧用はさみ
- ③ ピザカッター
- ④ ノコギリ

【問題21】

関市は、平成11年に文化庁より赤羽刀(あかばねとう)480本の譲与を受けましたが、さびがあるなど修復が必要な状態でした。平成27年度、10年ぶりに新たに11本が修復され、その11本が今年の3月から5月まで、わかくさ・プラザ学習情報館特別陳列室において展示されました。

その赤羽刀とは、どんな刀のことでしょう？

※ GHQ=連合軍最高司令官総司令部

- ① 戦後、GHQによって没収された刀で、特に上物と鑑定され赤い羽根の印の付いた刀
- ② 戦後、GHQによって没収された刀で、保管中に真っ赤に錆びて赤い羽のようにみえた刀
- ③ 戦時中、日本軍の軍人が帯刀した刀で、戦後、GHQが所有者から没収しようとしたが隠し持たれ、保管中に真っ赤に錆びて羽のようにみえた刀
- ④ 戦後、GHQによって没収された刀で、保管していた都内の米軍基地の地名から名づけられた刀

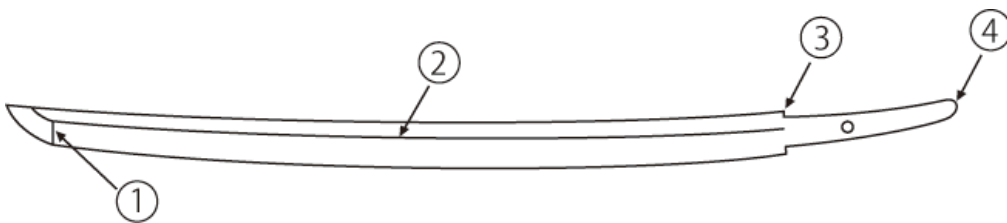
【問題22】

この刃物検定は、先日放送されたある2時間ドラマで登場いたしました。そのドラマのタイトルは何といたうでしょう？

- ① 100の資格を持つ女
- ② 100の特技を持つ女
- ③ 100の癖を持つ女
- ④ 100の顔を持つ女

【問題23】

刀にまつわることわざで、「鑄(しのぎ)を削る」という言葉がありますが、鑄とは次のうちどの部分でしょう？



【問題24】

関の刀は、高品質の評判を得ましたが、何と評されたでしょう？

- ① 折れず 曲がらず よく切れる
- ② 折れず 錆びず よく切れる
- ③ 折れず 汚れず よく切れる
- ④ 折れず 削れず 曲がらない

【問題25】

日本刀ができるまでの製造工程で、()に当てはまる部分が正しく並んでいるものは、次のうちどれでしょう？

《日本刀の主な製造工程》

砂鉄→玉鋼→(A)→折り返し鍛錬→(B)→素延べ→火造り→(C)→土置き・土取り→(D)→荒研ぎ(鍛冶押し)

- ① A. 積み沸し B. 固め(造込み) C. 焼き入れ D. 荒仕上げ
- ② A. 固め(造込み) B. 積み沸し C. 荒仕上げ D. 焼き入れ
- ③ A. 積み沸し B. 固め(造込み) C. 荒仕上げ D. 焼き入れ
- ④ A. 固め(造込み) B. 積み沸し C. 焼き入れ D. 荒仕上げ

【問題26】

激戦でぼろぼろに刃こぼれした刀を壁に立てかけたまま眠りについた武将が、どこからともなく現れた無数のある生き物が刀に群がり、光に包まれるという夢を見て翌朝目を覚ますと、刃こぼれひとつない美しい姿に戻っていたという伝説がある「来国俊」作の名刀はどれでしょう？

- ① 小金丸
- ② 揚羽丸
- ③ 堂丸
- ④ 蟬丸

【問題27】

「剪刀」とは、何の別称でしょう？

- ① かみそり(特に和かみそり)
- ② 彫刻刀(特に角刀)
- ③ 短刀(特に女性がもつ刀)
- ④ はさみ(特に外科用はさみ)

【問題28】

大工道具のひとつである「鉦」は、何と読むでしょう？

- ① のみ
- ② ちょうな
- ③ おの
- ④ はり

【問題29】

このナイフは、何という名称でしょう？

- ① 竹割ナイフ
- ② 電工ナイフ
- ③ 芽切りナイフ
- ④ 薪割りナイフ



【問題30】

飾り切りについて、誤っているものはどれでしょう？

- ① 「飾り切り包丁」を用いる切り方である
- ② 盛り付ける野菜に包丁で細工する切り方である
- ③ 飾り切りのひとつに「菊花切り」がある
- ④ 日本料理には飾り切りに使う「おきもの道具」がある

【問題31】

包丁の主な製造工程の()にあてはまる部分が正しく並んでいるものはどれでしょう？

《包丁の主な製造工程》

プレス→(A)→(B)→(C)→羽布研磨→(D)→刃付→手入れ、検査→包装

- ① A. 焼き入れ B. 研削 C. 水研ぎ D. 柄付け
- ② A. 研削 B. 焼き入れ C. 水研ぎ D. 柄付け
- ③ A. 焼き入れ B. 研削 C. 柄付け D. 水研ぎ
- ④ A. 研削 B. 焼き入れ C. 柄付け D. 水研ぎ

【問題32】

家庭などで包丁を砥石で研いだ後に、刃返りを取り除く(刃先のバリ取り)方法として、最も適切なものはどれでしょう？

- ① ビニール袋でこする
- ② キッチンペーパーで拭き取る
- ③ 水道水でよく洗う
- ④ 新聞紙でこする

【問題33】

ケーキを型くずれさせないように切るためには、切る前に包丁をどのようにするとよいか、最も適切な方法はどれでしょう？

- ① コンロの直火であぶる
- ② 電子レンジに入れて1分間加熱する
- ③ 冷凍庫に入れて冷やす
- ④ 熱湯をかけ、すばやく水気を拭く

【問題34】

木工用の両刃のこぎりには、「縦引き刃」と「横引き刃」がありますが、「横引き刃」の特徴を表しているものの組み合わせは次のうちどれでしょう？



両刃のこぎり

A



細かい目

B



粗い目

あ



い



イラスト出典 : <http://www.topman.co.jp/hi/mame/skr/mame6.html>

- ① A - あ
- ② A - い
- ③ B - あ
- ④ B - い

【問題35】

粘着テープなどを切る時、くっつかないように施されている加工は何というでしょう？

- ① ステンレス加工
- ② メラミン加工
- ③ フッ素加工
- ④ 紛体加工

【問題36】

ラシャ切り鋏は、主に布を切るために作られた鋏ですが、紙(特に洋紙)を切ると切れ味が早く落ちると言われます。その理由は何でしょう？

- ① 洋紙には、透明性を向上させる目的でガラスが添加されているため
- ② 洋紙には、不透明性や白色度を向上させる目的で鉱物性の粉末が添加されているため
- ③ 洋紙は、布と違い、木の繊維を織って製造されているため
- ④ 洋紙には、不透明性、吸油性、柔軟性を向上させる目的で、パルプに対して40%を超す添加物が添加されているため

【問題37】

理美容ばさみの各部分の名称について、正しい組み合わせはどれでしょう？

- ① A. 静刃 B. 動刃 C. ヒットポイント D. 触点
- ② A. 動刃 B. 静刃 C. ヒットポイント D. 触点
- ③ A. 静刃 B. 動刃 C. 触点 D. ヒットポイント
- ④ A. 動刃 B. 静刃 C. 触点 D. ヒットポイント



【問題38】

次のうち、和包丁でないものはどれでしょう？

- ① 出刃包丁
- ② 三徳包丁
- ③ 菜切り包丁
- ④ 刺身包丁

【問題39】

包丁に使用されるステンレス鋼の中で、最も多く使用されている鋼種の組成は、次のうちどれでしょう？

- ① 13%クロム
- ② 18%クロム
- ③ 17%クロム 4%ニッケル
- ④ 18%クロム 8%ニッケル

【問題40】

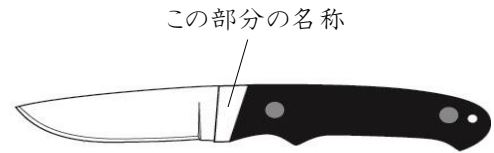
最近の日本食ブームもあり、複雑で美しい縞(しま)模様のある日本製の包丁が海外で評判のようですが、その包丁の素材(鋼材)として使用され、支持の多い鋼の一般名称は次のうちどれでしょう？

- ① スウェーデン鋼
- ② ダマスカス鋼
- ③ マルエージング鋼
- ④ クロムモリブデン鋼

【問題41】

シースナイフのブレードとハンドルの上に指を保護するための金属がありますが、これを何と呼ぶでしょう？

- ① スパイン
- ② ヒルト
- ③ リカッソ
- ④ ポイント



【問題42】

刃物を作ろうとした場合、その素材である鉄に熱処理を行い材料強度(硬さなど)を向上させます。さて、鉄に加える元素として絶対に必要なものは、次のうちどれでしょう？

- ① フッ素
- ② 炭素
- ③ 酸素
- ④ 水素

【問題43】

旧石器時代に「刃物」として使われていた石はどれでしょう？

- ① 黒曜石
- ② 鉄鉱石
- ③ 水晶
- ④ 金剛石

【問題44】

この道具(刃物)は、どのような目的で使用するでしょう？

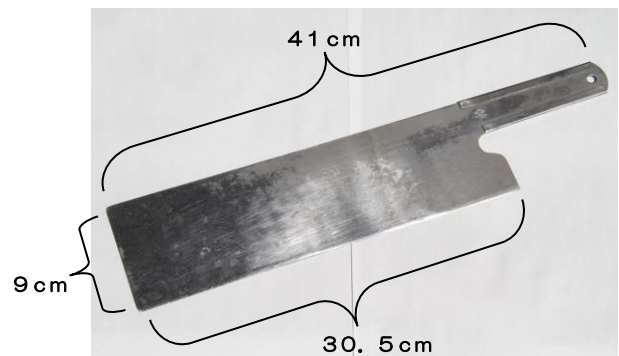
- ① 盆栽の枝を切る
- ② 肉や野菜が上手に切れるキッチングッズ
- ③ シートベルトを切ったり、車の窓ガラスを割る
緊急脱出用グッズ
- ④ 肩のツボを押してコリをほぐす
ストレス解消グッズ



【問題45】

これは、何を切るための包丁でしょう？

- ① 豆腐
- ② 野菜
- ③ 肉
- ④ 麺



【問題46】

これは、何をさばくための包丁でしょう？

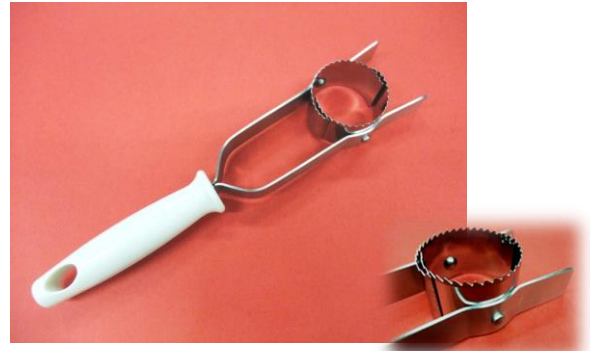
- ① すっぽん
- ② イノシシ
- ③ カニ
- ④ うなぎ



【問題47】

これは、何に使う刃物でしょう？

- ① パイナップルの芯を抜く
- ② どうもろこしの粒をそぎ落とす
- ③ 木の皮を取り除く
- ④ 魚のうろこを取る



【問題48】

これは、何に使う刃物でしょう？

- ① 貝をおく
- ② ダンボールを解体する
- ③ 雑草や芝を刈る
- ④ タコの足を切る



【問題49】

これは、何に使う刃物でしょう？

- ① 果実を摘む
- ② 金物を切る
- ③ 盆栽用の芽摘み
- ④ 生け花



【問題50】

これは明治時代に使われていた道具です。
これと同じ目的で使うものはどれでしょう？



①



②



③



④



試験は以上です。お疲れさまでした。