

関市学校施設長寿命化計画

－ 概要版 －

1. 計画の背景

【目的】

「関市学校施設長寿命化計画」（以下、「本計画」という。）は、学校施設を将来にわたり安全・安心に使い続けるために、施設の現状や老朽化状況を把握し、施設の維持水準や優先度等の考え方を明らかにしながら、今後の維持保全の方向性による整備内容、時期等の具体的な計画（実施計画）を策定することを目的とします。

【位置付け】

本計画は、平成27年3月に文部科学省にて策定された「インフラ長寿命化計画（行動計画）」における、公立学校施設にかかる個別施設計画として、関市公共施設等総合管理計画（以下、総合管理計画という）に基づく学校施設の個別施設計画に位置付けます。

【計画期間】

本計画の計画期間は、総合管理計画の対象期間である50年間（平成28（2016）年度～令和45（2063）年）を考慮し、令和3（2021）年度から令和45（2063）年度の43年間とします。なお、今後、社会情勢、国の制度改正、学校施設に求められるニーズの変化、計画の進捗状況などを把握し、必要に応じて計画の見直しを行います。

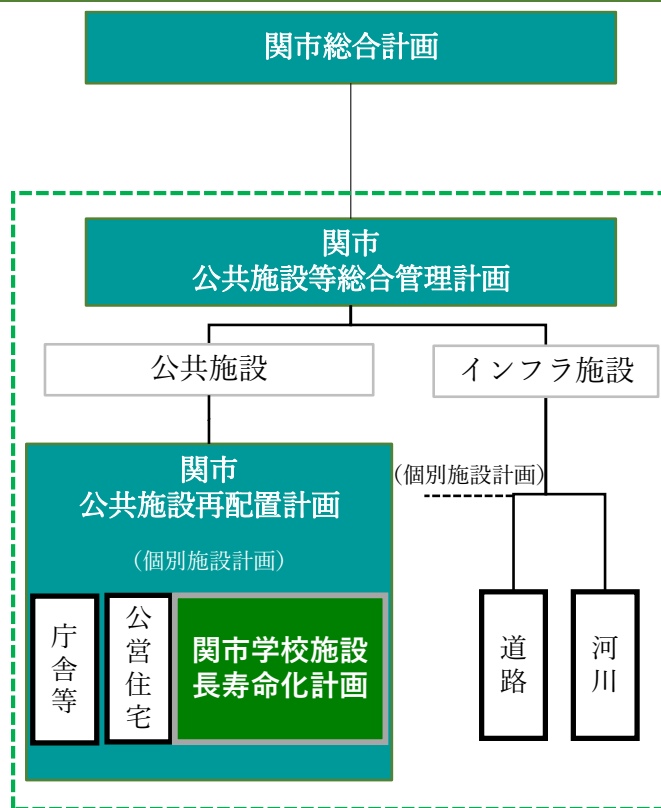


図-1 計画の位置付け

表-1 対象施設

| 番号 | 施設名 | 棟数 | 延床面積 (㎡) | 番号 | 施設名 | 棟数 | 延床面積 (㎡) |
|-------|--------|----|----------|-------|---------|-----|----------|
| 1 | 安桜小学校 | 2 | 7,476 | 19 | 緑ヶ丘中学校 | 6 | 9,888 |
| 2 | 旭ヶ丘小学校 | 3 | 6,193 | 20 | 旭ヶ丘中学校 | 4 | 8,552 |
| 3 | 桜ヶ丘小学校 | 3 | 5,346 | 21 | 桜ヶ丘中学校 | 4 | 8,860 |
| 4 | 瀬尻小学校 | 2 | 4,499 | 22 | 下有知中学校 | 3 | 5,072 |
| 5 | 倉知小学校 | 3 | 5,555 | 23 | 富野中学校 | 2 | 2,719 |
| 6 | 南ヶ丘小学校 | 3 | 5,442 | 24 | 小金田中学校 | 3 | 7,858 |
| 7 | 富岡小学校 | 4 | 5,088 | 25 | 板取川中学校 | 2 | 3,022 |
| 8 | 田原小学校 | 4 | 5,990 | 26 | 武芸川中学校 | 4 | 5,608 |
| 9 | 下有知小学校 | 4 | 5,365 | 27 | 津保川中学校 | 5 | 4,793 |
| 10 | 富野小学校 | 3 | 3,190 | 中学校 計 | | 33 | 56,372 |
| 11 | 金竜小学校 | 4 | 6,847 | 28 | 関商工高等学校 | 15 | 16,296 |
| 12 | 洞戸小学校 | 3 | 3,705 | 合計 | | 104 | 156,295 |
| 13 | 板取小学校 | 3 | 2,957 | | | | |
| 14 | 博愛小学校 | 3 | 3,889 | | | | |
| 15 | 武芸小学校 | 3 | 3,268 | | | | |
| 16 | 寺尾小学校 | 2 | 2,009 | | | | |
| 17 | 武儀小学校 | 3 | 2,956 | | | | |
| 18 | 上之保小学校 | 4 | 3,852 | | | | |
| 小学校 計 | | 56 | 83,627 | | | | |

【対象施設】

本計画の対象施設は、本市が保有する、小学校18校（18施設56棟）、中学校9校（9施設33棟）、高等学校1校（1施設15棟）です。

2. 学校施設の目指すべき姿

上位関連計画を踏まえ、学校施設の目指すべき姿は次のとおり設定します。

一人一人の学習活動に適応する教育環境を備えた施設整備

- 創意工夫ある教育活動を進めるため、ICT教育や英語教育の社会的なニーズを踏まえた重点的な取り組みへ対応できる施設整備を進めます。
- 将来的な児童・生徒数の動向や社会情勢の変化に応じて、より良い教育環境の構築に向けて、校区のあり方など、学校教育のあり方も含めて検討します。

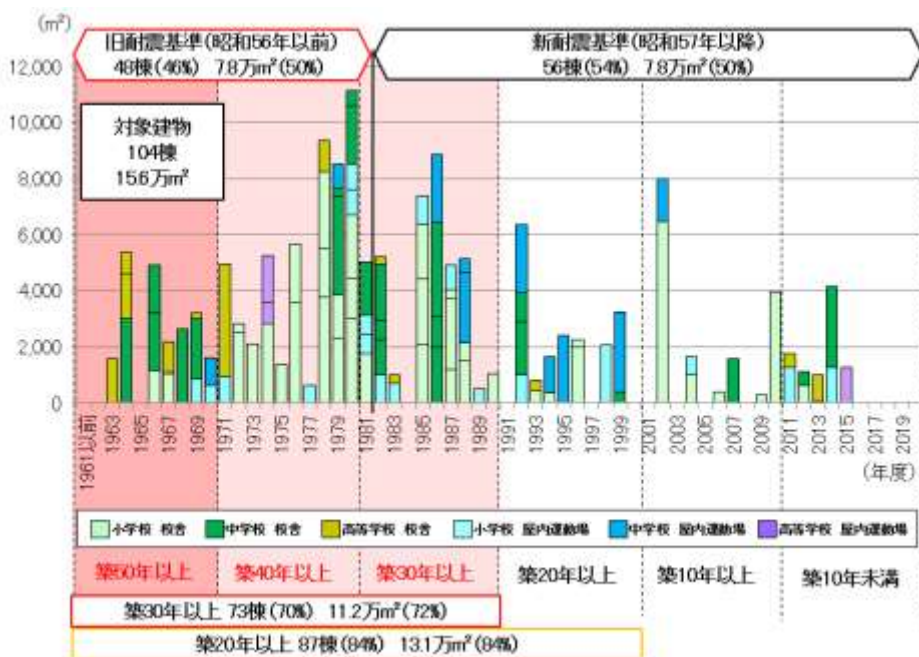
児童生徒が安心して学ぶことができる安全で快適な施設整備

- 子どもたちが安心して学習ができる環境や地域住民を含めた学校施設の利用者・来訪者の安全を確保できるように、施設の防災・防犯機能の強化、老朽化対策等を適切に行い、安全で安心な学校づくりを推進します。
- 学校施設は、規模、施設数ともに多く、老朽化が進んでいるため、計画的な改修等を行い、施設の安全性・快適な学習環境を確保します。

地域社会と連携した機能的な施設整備

- 学校施設は災害時の避難所機能をもつ地域のコミュニティの中心であり、広大な用地や体育館、特別教室など安全安心かつ多くの用途に対応できる施設であることから、学校機能に配慮しながら複合化・多機能化、集約化を進める地域の拠点施設として維持します。

3. 学校施設の保有状況



○対象建物（校舎、屋内運動場、管理棟など）104棟は、築50年以上の建物が2.1万m²（約14%）、築40年以上の建物が5.3万m²（約34%）となっています。

○築30年以上の建物は、11.2万m²（72%）となっており、施設の老朽化が進行しています。特に1971年から1980年の10年間に建設が集中しており、今後20年後には一斉に改築時期を迎えます。

○関商工高等学校や武芸川中学校など、すでに改築時期にある校舎・体育館が16棟あります。

図ー2 学校施設の建築年別整備状況

4. 整備の基本的な方針等

長寿命化への基本方針

基本方針 1 計画的な改修の実施

- 構造躯体や部位等の劣化状況、長寿命化の費用対効果、政策的な判断などを踏まえたうえで、長寿命化を図る建物を位置付け、計画的に改修等を実施します。
- 長寿命化を図ることにより、中長期的な維持・管理に係るトータルコストの縮減や改修時期の分散による予算の平準化を図ります。

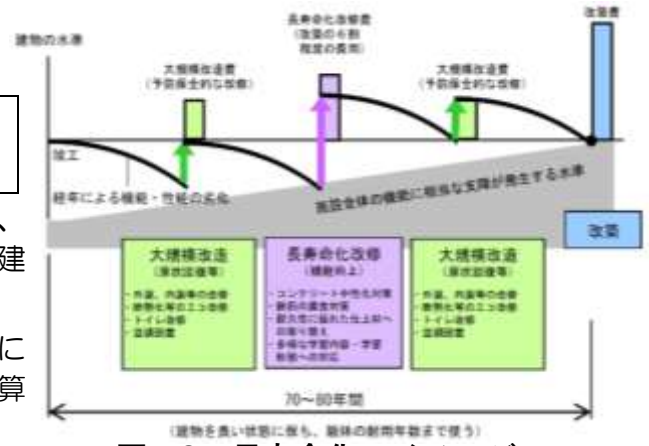


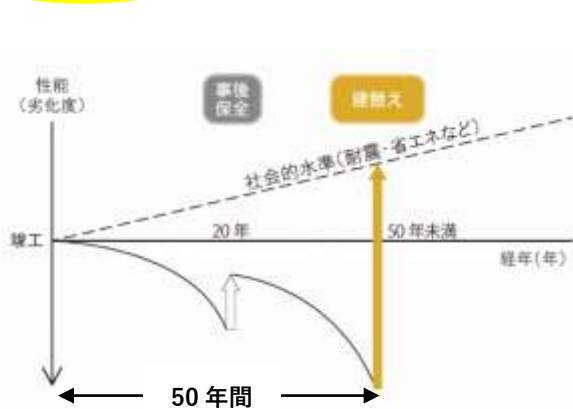
図-3 長寿命化のイメージ

基本方針 2 予防保全型の管理への転換

- 既存施設を安全・安心な状態で利用するため、計画的な保守・点検・修繕等を実施して建物の状態を保持し、できるだけ長期間使用します。
- 安全・安心な教育環境を確保するため、改修等の標準周期を確立し、効果的・効率的な改修等を実施します。

| 建築後の経過年数 | 対応 |
|----------|--|
| 20年未満 | 設定した修繕・改修周期で80年間使用する |
| 20~40年未満 | 大規模修繕を実施した15~20年後に、詳細調査により構造躯体の健全性を確認し、長寿命化改修を検討する |
| 40年以上 | 詳細調査により構造躯体の健全性を確認し、長寿命化改修を検討する |

従来型保全



長寿命型予防保全

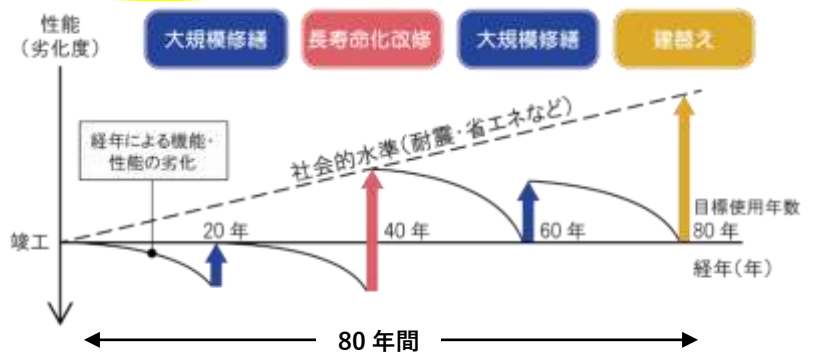


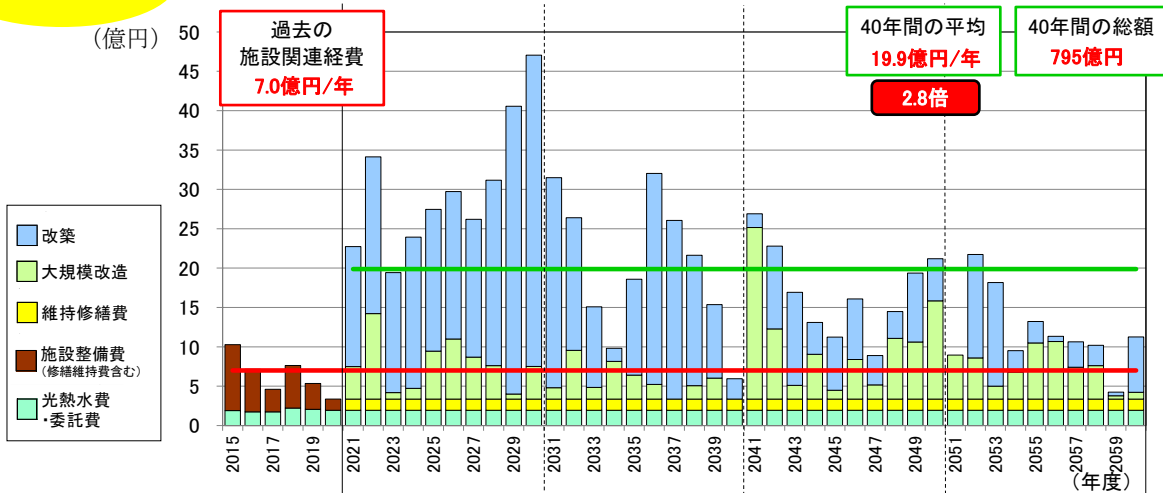
図-4 修繕・改修の周期のイメージ

基本方針 3 時代のニーズに即した機能性の確保

- ICT 利活用、防災機能の充実などに対応するため、必要な機能を整備し、良好な教育環境を確保します。
- 小中学校は、指定避難場所としての機能も有しているため、地域の防災機能の面からも必要な整備を実施します。
- 地域の拠点施設として、誰もが利用しやすい施設となるよう、快適性の確保の他、バリアフリー化を図るなど、施設の質的向上を図ります。

5. 将来の維持・更新コスト

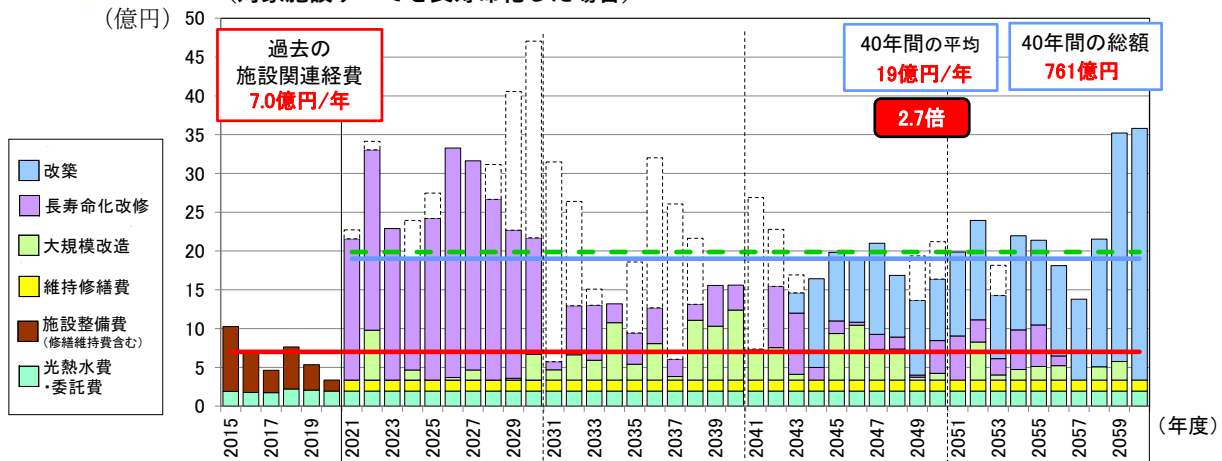
従来型



- 建築後50年で改築を行う従来の修繕・改修を続けた場合、**今後40年間のコストは795億円、40年間の平均は19.9億円/年**と試算されます。
- 過去5年間の**平均施設関連経費（約7.0億円/年）と比較すると約2.8倍の費用がかかり、市の財政状況からみて厳しい状況です。特に2020～2030年台の施設関連経費が多くなります。**

長寿命化型

（対象施設すべてを長寿命化した場合）



- 従来型から長寿命化型にシフトすることで、**今後40年間のコストの総額は約761億円となり、40年間の平均で見ると約19億円/年**となります。
- 従来型に比べ**今後40年間の総額で約34億円、1年あたり約0.9億円の低減**につながります。

○ 従来型と長寿命化型の比較、長寿命化の効果

| | 従来型 (①) | 長寿命化型 (②) | 長寿命化の効果 (②-①) | 過去5年の 施設整備費ベース |
|-----------------|------------|--------------|------------------|-------------------|
| 今後40年間の維持・更新コスト | 約795.0億円 | 約761.0億円 | 約34.0億円 | 約280.0億円 |
| 1年あたり | 約19.9億円 | 約19.0億円 | 約0.9億円 | 約7.0億円 |

6. 長寿命化の実施計画

(1) 改修等の優先順位の考え方

改修は、健全度の低い施設を優先することを基本とし、建築年数及び老朽化が進行している施設から順に実施します。

(2) 部位ごとの改修等の考え方

改修を行う部位については、一般財団法人建築保全センター発行の「平成31年版建築物のライフサイクルコスト」（国土交通省大臣官房官庁営繕部 監修）を参考に、主な部材等の更新周期を設定し、予防保全に努めます。

(3) 長寿命化した場合の改修工事等の実施計画

学校施設を長寿命化した場合の、今後5～10年間の計画的な施設改修の目標は、表3-1、表3-2、表3-3のとおりとしますが、各年度の事業内容や事業費は、総合計画の実施計画や各年度の予算編成における精査の中で決定していくこととなります。また、事業の実施にあたっては多額の費用を要することから、国の動向を注視しながら、国庫補助金や有利な起債等、財源の確保に努めます。

(4) 中長期の方向性

維持・管理コストは、長寿命化型へシフトしても、過去5年間の施設関連経費の7億円/年の2.7倍となり、現在の予算水準を大きく上回っています。

市を取り巻く環境として、人口減少による税収減や建築単価の上昇などが懸念され、学校施設の維持更新は一層厳しくなることが見込まれます。すべての学校施設を現状どおりに保有しながら長寿命化を行っていくことが難しいと考えられるため、少子化による将来的な児童生徒の減少も視野に入れながら、学校再編による施設の再配置や維持更新コストの軽減など、あらゆる角度から見直しを行うことも必要になります。

具体的には、今後、児童生徒数が減少する見込みのある規模の小さい学校については、児童生徒数の動向や社会情勢の変化に応じて、校区や学校教育のあり方も含めて、学校施設の老朽化への対応等を総合的に勘案しながら、計画的な学校施設の適正配置を進めます。

7. 計画の継続的運用方針

(1) 建物情報の整備活用

施設の基本情報、光熱水費、修繕履歴等の情報をデータベースに整理して、一元管理することにより、計画的かつ効率的な維持管理を推進します。

(2) 推進体制

本計画を継続的に実施するために、教育委員会を中心に関係課と連携し、全庁的な体制で取り組みます。

学校施設の維持管理については、各学校の職員による劣化状況調査や法定点検による報告書を活用して、不具合の早期発見と修繕対応を図ります。

(3) フォローアップ

本計画の進捗状況を把握・評価し、状況に応じて適切に改善を行います。

PDCAサイクルの考え方に基づいて計画の推進に取り組みます。特に、計画の見直しに際しては、長寿命化の実施状況、老朽化の状況を評価し、再検討を行います。

(参考) 建物健全性及び劣化状況

構造躯体の健全性の評価及び構造躯体以外の劣化状況等について、A~Dの4段階で評価しました。

表-2-1 建物情報一覧表 (小学校1)

| 学校調査番号 | 施設名 | 建物名 | 学校施設台帳 棟番号 | 建物基本情報 | | | | | | 構造躯体の健全性 | | | | | 劣化状況評価 | | | | | 備考 | |
|--------|--------|------|------------------------|--------|----|----|-----------------|------|-----|----------|----|----------|------------------------------|------------|---------------|--------|------------------|------------------|------------------|-----|-----------------|
| | | | | 用途区分 | 構造 | 階数 | 延床 面積 (㎡) | 建築年度 | | 耐震安全性 | 補強 | 調査 年度 | 圧縮強度 (N/mm ²) | 試験上の 区分 | 屋 根・屋 上 | 外 壁 | 内 部 仕 上 | 電 気 設 備 | 機 械 設 備 | | 健全度 (100点満点) |
| | | | | | | | | 西暦 | 和暦 | | | | | | | | | | | | |
| 0301 | 安倍小学校 | 校舎1 | 13 14 15 | 小学校 | RC | 4 | 6,476 | 2002 | H14 | 18 | 新 | - | - | - | A | A | A | A | 100 | | |
| 0301 | 安倍小学校 | 体育館1 | 11 | 小学校 | S | 2 | 1,000 | 1982 | S57 | 38 | 新 | - | - | - | B | B | B | 75 | | | |
| 0302 | 旭ヶ丘小学校 | 校舎1 | 9-1 9-2 | 小学校 | RC | 3 | 1,166 | 1966 | S41 | 54 | 旧 | 済 | 済 | H17 | 24.2 | 長寿命 | A | A | C | 85 | |
| 0302 | 旭ヶ丘小学校 | 校舎2 | 14 18 | 小学校 | RC | 4 | 3,761 | 1978 | S53 | 42 | 旧 | 済 | 済 | H15 | 26 | 長寿命 | A | A | C | 85 | |
| 0302 | 旭ヶ丘小学校 | 体育館1 | 19 | 小学校 | S | 1 | 1,266 | 2011 | H23 | 9 | 新 | - | - | - | A | A | A | A | 100 | | |
| 0310 | 桜ヶ丘小学校 | 校舎1 | 1-15 6-16-28 | 小学校 | RC | 3 | 3,014 | 1980 | S55 | 40 | 旧 | 済 | 済 | H10 | 30 | 長寿命 | A | B | C | 75 | |
| 0310 | 桜ヶ丘小学校 | 校舎2 | 2 | 小学校 | RC | 3 | 1,432 | 1980 | S55 | 40 | 旧 | 済 | 済 | H17 | 32.3 | 長寿命 | A | A | C | 75 | |
| 0310 | 桜ヶ丘小学校 | 体育館1 | 3 | 小学校 | S | 1 | 900 | 1980 | S55 | 40 | 旧 | 済 | 済 | H17 | - | 長寿命 | A | A | C | 85 | |
| 0303 | 瀬尻小学校 | 校舎1 | 12-1 12-2 19 20 | 小学校 | RC | 3 | 3,588 | 1976 | S51 | 44 | 旧 | 済 | 済 | H9 | 30.7 | 長寿命 | B | C | C | 43 | |
| 0303 | 瀬尻小学校 | 体育館1 | 13 21 | 小学校 | S | 1 | 911 | 1971 | S46 | 49 | 旧 | 済 | 済 | H9 | - | 長寿命 | B | C | C | 53 | |
| 0304 | 倉知小学校 | 校舎1 | 12-1 12-2 12-3 | 小学校 | RC | 3 | 2,528 | 1972 | S47 | 48 | 旧 | 済 | 済 | H8 | 24.7 | 長寿命 | B | C | C | 53 | |
| 0304 | 倉知小学校 | 校舎2 | 14-1 14-2 18-1 18-2 | 小学校 | RC | 3 | 1,760 | 1978 | S53 | 42 | 旧 | 済 | 済 | H11 | 34.5 | 長寿命 | B | C | C | 53 | |
| 0304 | 倉知小学校 | 体育館1 | 19 | 小学校 | S | 2 | 1,267 | 2014 | H26 | 6 | 新 | - | - | - | - | 長寿命 | A | A | A | 100 | |
| 0300 | 南ヶ丘小学校 | 校舎1 | 1 | 小学校 | RC | 3 | 2,069 | 1985 | S60 | 35 | 新 | - | - | - | - | 長寿命 | C | B | B | 72 | |
| 0300 | 南ヶ丘小学校 | 校舎2 | 2 3 | 小学校 | RC | 3 | 2,350 | 1985 | S60 | 35 | 新 | - | - | - | - | 長寿命 | C | B | B | 72 | |
| 0300 | 南ヶ丘小学校 | 体育館1 | 5 | 小学校 | RC | 2 | 1,023 | 1985 | S60 | 35 | 新 | - | - | - | - | 長寿命 | C | B | B | 72 | |
| 0305 | 富岡小学校 | 校舎1 | 6-1 6-2 6-3 16 | 小学校 | RC | 3 | 2,101 | 1973 | S48 | 47 | 旧 | 済 | 済 | H8 | 23.2 | 長寿命 | A | C | C | 62 | |
| 0305 | 富岡小学校 | 校舎2 | 17-1 17-2 | 小学校 | RC | 3 | 1,368 | 1975 | S50 | 45 | 旧 | 済 | 済 | H8 | 20.2 | 長寿命 | A | C | C | 62 | |
| 0305 | 富岡小学校 | 校舎3 | 15 | 小学校 | RC | 4 | 990 | 2004 | H16 | 16 | 新 | - | - | - | - | 長寿命 | A | A | A | 100 | |
| 0305 | 富岡小学校 | 体育館1 | 11 | 小学校 | S | 1 | 629 | 1977 | S52 | 43 | 旧 | 済 | 済 | H9 | - | 長寿命 | A | C | C | 62 | |

A : 概ね良好
B : 部分的に劣化
C : 広範囲に劣化
D : 早急に対応する必要がある

基準 2020 年度

■ : 築50年以上
■ : 築30年以上

表-2-2 建物情報一覧表 (小学校2)

A : 概ね良好 C : 広範囲に劣化
B : 部分的に劣化 D : 早急に対応する必要がある

基準 2020 年度

■ : 築50年以上 ■ : 築30年以上

| 建物基本情報 | | | | | | | | | | 構造躯体の健全性 | | | | | 劣化状況評価 | | | | | | | |
|--------|--------|------|------------------------|------|------|------|----------|------|-----|----------|----|------|---------------------------|--------|--------|-------|----|------|------|------|--------------|----------|
| 学校調査番号 | 施設名 | 建物名 | 学校施設台帳棟番号 | 用途区分 | | 構造階数 | 延床面積 (㎡) | 築年数 | | 耐震安全性 | 補強 | 調査年度 | 圧縮強度 (N/mm ²) | 長寿命化判定 | 試験上の区分 | 屋根・屋上 | 外壁 | 内部仕上 | 電気設備 | 機械設備 | 健全度 (100点満点) | 備考 |
| | | | | 学校種別 | 建物用途 | | | 西暦 | 和暦 | | | | | | | | | | | | | |
| 0306 | 田原小学校 | 校舎1 | 17-117-4-17-518 | 小学校 | 校舎 | 3 | 2,744 | 1978 | S53 | 旧 | 済 | H10 | 26.6 | 長寿命 | B | C | C | C | C | C | 53 | |
| 0306 | 田原小学校 | 校舎2 | 2024 | 小学校 | 校舎 | 3 | 1,192 | 1987 | S62 | 新 | - | - | - | 長寿命 | B | B | B | B | B | B | 75 | |
| 0306 | 田原小学校 | 校舎3 | 19 | 小学校 | 校舎 | 3 | 1,054 | 1990 | H2 | 新 | - | - | - | 長寿命 | B | B | B | B | B | B | 75 | |
| 0306 | 田原小学校 | 体育館1 | 23 | 小学校 | 体育館 | 1 | 1,000 | 1992 | H4 | 新 | - | - | - | 長寿命 | B | B | B | B | B | B | 75 | |
| 0307 | 下有知小学校 | 校舎1 | 10 | 小学校 | 校舎 | 3 | 2,303 | 1979 | S54 | 旧 | 済 | H10 | 30.8 | 長寿命 | A | A | B | C | C | C | 75 | |
| 0307 | 下有知小学校 | 校舎2 | 13.14 | 小学校 | 校舎 | 2 | 1,546 | 1979 | S54 | 旧 | 済 | H16 | 21 | 長寿命 | A | A | B | C | C | C | 75 | IS値0.6以上 |
| 0307 | 下有知小学校 | 校舎3 | 19 | 小学校 | 校舎 | 3 | 616 | 2012 | H24 | 新 | - | - | - | 長寿命 | A | A | A | A | A | A | 100 | |
| 0307 | 下有知小学校 | 体育館1 | 11 | 小学校 | 体育館 | 1 | 900 | 1980 | S55 | 旧 | 済 | H16 | - | 長寿命 | A | A | B | C | C | C | 75 | |
| 0308 | 富野小学校 | 校舎1 | 11-111-215 | 小学校 | 校舎 | 3 | 2,097 | 1976 | S51 | 旧 | 済 | H9 | 26.4 | 長寿命 | A | A | B | C | C | C | 75 | |
| 0308 | 富野小学校 | 校舎2 | 16 | 小学校 | 校舎 | 2 | 398 | 2006 | H18 | 新 | - | - | - | 長寿命 | A | A | A | A | A | A | 100 | |
| 0308 | 富野小学校 | 体育館1 | 13 | 小学校 | 体育館 | 1 | 695 | 1981 | S56 | 新 | - | - | - | 長寿命 | B | B | B | B | B | B | 75 | |
| 0309 | 金竜小学校 | 校舎1 | 12.17 | 小学校 | 校舎 | 3 | 1,743 | 1981 | S56 | 新 | - | - | - | 長寿命 | A | A | B | B | B | B | 84 | |
| 0309 | 金竜小学校 | 校舎2 | 22-122-223-1 23-224 | 小学校 | 校舎 | 4 | 3,982 | 2010 | H22 | 新 | - | - | - | 長寿命 | A | A | A | A | A | A | 100 | |
| 0309 | 金竜小学校 | 校舎3 | 21 | 小学校 | 校舎 | 1 | 275 | 2009 | H21 | 新 | - | - | - | 長寿命 | A | A | A | A | A | A | 100 | |
| 0309 | 金竜小学校 | 体育館1 | 10.18 | 小学校 | 体育館 | 1 | 847 | 1969 | S44 | 旧 | 済 | H9 | 28 | 長寿命 | A | A | B | C | C | C | 75 | |
| 0331 | 洞戸小学校 | 校舎1 | 1 | 小学校 | 校舎 | 3 | 2,547 | 1987 | S62 | 新 | - | - | - | 長寿命 | A | C | B | B | B | B | 67 | |
| 0331 | 洞戸小学校 | 校舎2 | 2 | 小学校 | 校舎 | 1 | 308 | 1987 | S62 | 新 | - | - | - | 長寿命 | B | B | B | B | B | B | 75 | |
| 0331 | 洞戸小学校 | 体育館1 | 3 | 小学校 | 体育館 | 1 | 850 | 1987 | S62 | 新 | - | - | - | 長寿命 | B | B | B | B | B | B | 75 | |
| 0336 | 板取小学校 | 校舎1 | 1 | 小学校 | 校舎 | 2 | 2,000 | 1996 | H8 | 新 | - | - | - | 長寿命 | A | A | B | B | B | B | 84 | |
| 0336 | 板取小学校 | 校舎2 | 2 | 小学校 | 校舎 | 1 | 248 | 1996 | H8 | 新 | - | - | - | 長寿命 | A | A | B | B | B | B | 84 | |
| 0336 | 板取小学校 | 体育館1 | 3 | 小学校 | 体育館 | 1 | 709 | 1983 | S58 | 新 | - | - | - | 長寿命 | C | B | B | B | B | B | 72 | |

表-2-3 建物情報一覧表 (小学校3)

A: 概ね良好 C: 広範囲に劣化
 B: 部分的に劣化 D: 早急に対応する必要がある

基準 2020 年度
 基準50年以上 基準30年以上

| 学校 調査 番号 | 施設名 | 建物名 | 学校施設台帳 棟番号 | 用途区分 | | 構造 階数 | 延床 面積 (㎡) | 建築年度 | | 築年数 | 構造躯体の健全性 | | | | 劣化状況評価 | | | | | | 備考 | | |
|----------------|--------|------|------------------------|------|------|----------|-----------------|------|-----|-----|----------|----------|-----|----------|---------------|----------------------|-----------|----|------------------|------------------|----|------------------|-----------------|
| | | | | 学校種別 | 建物用途 | | | 西暦 | 和暦 | | 耐震安全性 | 診断 基準 | 補強 | 調査 年度 | 圧縮強度 (N/㎡) | 長寿命化判定 試算上の 区分 | 屋根・ 屋上 | 外壁 | 内 部 仕 上 | 電 気 設 備 | | 機 械 設 備 | 健全度 (100点満点) |
| | | | | | | | | | | | | | | | | | | | | | | | |
| 0342 | 博愛小学校 | 校舎1 | 1-1-1-2-1-3-1-4 | 小学校 | 校舎 | RC | 2,826 | 1974 | S49 | 46 | 旧 | 済 | H15 | 23.4 | 長寿命 | A | B | C | C | C | 55 | | |
| 0342 | 博愛小学校 | 校舎2 | 9 | 小学校 | 校舎 | S | 441 | 1993 | H5 | 27 | 新 | - | - | - | 長寿命 | C | B | B | B | B | 72 | | |
| 0342 | 博愛小学校 | 体育館1 | 2 | 小学校 | 体育館 | RC | 622 | 1970 | S45 | 50 | 旧 | 済 | H17 | 21.6 | 長寿命 | C | B | C | C | C | 50 | | |
| 0340 | 武芸小学校 | 校舎1 | 7-1-7-2 | 小学校 | 校舎 | RC | 2,260 | 1980 | S55 | 40 | 旧 | 済 | H15 | 21 | 長寿命 | A | B | C | C | C | 55 | IS値0.6以上 | |
| 0340 | 武芸小学校 | 校舎2 | 11 | 小学校 | 校舎 | S | 351 | 1994 | H6 | 26 | 新 | - | - | - | 長寿命 | A | B | B | B | B | 77 | | |
| 0340 | 武芸小学校 | 体育館1 | 12 | 小学校 | 体育館 | RC | 657 | 2004 | H16 | 16 | 新 | - | - | - | 長寿命 | B | B | A | A | A | 91 | | |
| 0341 | 寺尾小学校 | 校舎1 | 12 | 小学校 | 校舎 | RC | 1,498 | 1988 | S63 | 32 | 新 | - | - | - | 長寿命 | B | B | B | B | B | 75 | | |
| 0341 | 寺尾小学校 | 体育館1 | 14 | 小学校 | 体育館 | RC | 511 | 1989 | H1 | 31 | 新 | - | - | - | 長寿命 | C | B | B | B | B | 72 | | |
| 0345 | 武蔵小学校 | 校舎1 | 12 | 小学校 | 校舎 | RC | 1,946 | 1985 | S60 | 35 | 新 | - | - | - | 長寿命 | B | B | B | B | B | 75 | | |
| 0345 | 武蔵小学校 | 校舎2 | 6-8 | 小学校 | 校舎 | S | 308 | 1972 | S47 | 48 | 旧 | 済 | H23 | - | 長寿命 | B | B | C | C | C | 53 | | |
| 0345 | 武蔵小学校 | 体育館1 | 9 | 小学校 | 体育館 | S | 702 | 1981 | S56 | 39 | 新 | - | - | - | 長寿命 | B | B | B | B | B | 75 | | |
| 0346 | 上之保小学校 | 校舎1 | 5 | 小学校 | 校舎 | RC | 1,034 | 1967 | S42 | 53 | 旧 | 済 | H9 | 27.3 | 長寿命 | B | B | C | C | C | 53 | | |
| 0346 | 上之保小学校 | 校舎2 | 10 | 小学校 | 校舎 | W | 655 | 1988 | S63 | 32 | 新 | - | - | - | 長寿命 | B | B | B | B | B | 75 | | |
| 0346 | 上之保小学校 | 校舎3 | 6 | 小学校 | 校舎 | S | 94 | 1967 | S42 | 53 | 旧 | - | - | - | 長寿命 | B | B | C | C | C | 53 | 耐震診断 ・補強対象外 | |
| 0346 | 上之保小学校 | 体育館1 | 11-1-11-2-11-3 11-4 | 小学校 | 校舎 | RC | 2,069 | 1998 | H10 | 22 | 新 | - | - | - | 長寿命 | B | B | B | B | B | 75 | | |

表-2-4 建物情報一覧表 (中学校1)

A: 概ね良好 C: 広範囲に劣化
 B: 部分的に劣化 D: 早急に対応する必要がある

基準 2020 年度

■: 築50年以上 □: 築30年以上

| 建物基本情報 | | | | | | | | | | | | 構造躯体の健全性 | | | | | | 劣化状況評価 | | | | | 備考 |
|--------|--------|------|---------------------|------|------|------|-----------------------|------|-----|-----|-------|----------|-----|--------|--------------------------|-------|----|--------|------|------|-------------|----------|--------|
| 学校調査番号 | 施設名 | 建物名 | 学校施設台帳棟番号 | 用途区分 | | 構造階数 | 延床面積(m ²) | 建築年度 | | 築年数 | 耐震安全性 | | | 長寿命化判定 | | 屋根・屋上 | 外壁 | 内部仕上 | 電気設備 | 機械設備 | 健全度(100点満点) | | |
| | | | | 学校種別 | 建物用途 | | | 西暦 | 和暦 | | 基準 | 診断 | 補強 | 調査年度 | 圧縮強度(N/mm ²) | | | | | | | | 試算上の区分 |
| 3641 | 緑ヶ丘中学校 | 校舎1 | 4-1-4-2 | 中学校 | 校舎 | RC | 2,041 | 1966 | S41 | 54 | 旧 | 済 | H7 | 17.6 | 長寿命 | A | B | C | C | | 68 | | |
| 3641 | 緑ヶ丘中学校 | 校舎2 | 9 | 中学校 | 校舎 | RC | 1,257 | 1982 | S57 | 38 | 新 | - | - | - | 長寿命 | A | B | B | B | | 77 | | |
| 3641 | 緑ヶ丘中学校 | 校舎3 | 15 | 中学校 | 校舎 | RC | 700 | 1982 | S57 | 38 | 新 | - | - | - | 長寿命 | A | B | B | B | | 77 | | |
| 3641 | 緑ヶ丘中学校 | 校舎4 | 21 | 中学校 | 校舎 | RC | 508 | 2012 | H24 | 8 | 新 | - | - | - | 長寿命 | A | A | A | A | | 100 | | |
| 3641 | 緑ヶ丘中学校 | 校舎5 | 22 23 24 | 中学校 | 校舎 | RC | 2,882 | 2014 | H26 | 6 | 新 | - | - | - | 長寿命 | A | A | A | A | | 100 | | |
| 3641 | 緑ヶ丘中学校 | 体育館1 | 17-1-17-2 17-3-18 | 中学校 | 体育館 | RC | 2,500 | 1988 | S63 | 32 | 新 | - | - | - | 長寿命 | B | B | B | B | | 75 | | |
| 3642 | 旭ヶ丘中学校 | 校舎1 | 11-1-11-2 | 中学校 | 校舎 | RC | 2,173 | 1969 | S44 | 51 | 旧 | 済 | H8 | 21.9 | 長寿命 | C | C | C | C | | 40 | | |
| 3642 | 旭ヶ丘中学校 | 校舎2 | 19 | 中学校 | 校舎 | RC | 1,979 | 1982 | S57 | 38 | 新 | - | - | - | 長寿命 | B | C | B | B | | 65 | | |
| 3642 | 旭ヶ丘中学校 | 校舎3 | 25 26 | 中学校 | 校舎 | RC | 1,565 | 2007 | H19 | 13 | 新 | - | - | - | 長寿命 | A | A | A | A | | 100 | | |
| 3642 | 旭ヶ丘中学校 | 体育館1 | 21-1-21-2 21-3-22 | 中学校 | 体育館 | RC | 2,835 | 1999 | H11 | 21 | 新 | - | - | - | 長寿命 | B | B | B | B | | 75 | | |
| 3647 | 桜ヶ丘中学校 | 校舎1 | 1-1-1-2 | 中学校 | 校舎 | RC | 1,984 | 1986 | S61 | 34 | 新 | - | - | - | 長寿命 | C | B | B | B | | 72 | | |
| 3647 | 桜ヶ丘中学校 | 校舎2 | 2 | 中学校 | 校舎 | RC | 1,104 | 1986 | S61 | 34 | 新 | - | - | - | 長寿命 | C | B | B | B | | 72 | | |
| 3647 | 桜ヶ丘中学校 | 校舎3 | 3 | 中学校 | 校舎 | RC | 3,354 | 1986 | S61 | 34 | 新 | - | - | - | 長寿命 | C | B | B | B | | 72 | | |
| 3647 | 桜ヶ丘中学校 | 体育館1 | 6-1-6-2 6-3-7 | 中学校 | 体育館 | RC | 2,418 | 1986 | S61 | 34 | 新 | - | - | - | 長寿命 | C | B | B | B | | 72 | | |
| 3644 | 下有和中学校 | 校舎1 | 13 | 中学校 | 校舎 | RC | 2,115 | 1980 | S55 | 40 | 旧 | 済 | H8 | 31.7 | 長寿命 | A | B | C | C | | 68 | | |
| 3644 | 下有和中学校 | 校舎2 | 14 | 中学校 | 校舎 | RC | 533 | 1980 | S55 | 40 | 旧 | 済 | H16 | 21 | 長寿命 | A | B | C | C | | 55 | IS値0.6以上 | |
| 3644 | 下有和中学校 | 体育館1 | 17-1-17-2 17-3-17-4 | 中学校 | 体育館 | RC | 2,424 | 1995 | H7 | 25 | 新 | - | - | - | 長寿命 | B | B | B | B | | 75 | | |
| 3645 | 富野中学校 | 校舎1 | 14 | 中学校 | 校舎 | RC | 1,868 | 1981 | S56 | 39 | 新 | - | - | - | 長寿命 | C | C | B | B | | 62 | | |
| 3645 | 富野中学校 | 体育館1 | 13 | 中学校 | 体育館 | S | 851 | 1979 | S54 | 41 | 旧 | 済 | H10 | - | 長寿命 | A | A | B | C | | 75 | | |
| 3646 | 小金田中学校 | 校舎1 | 14-1-14-2 14-3-15 | 中学校 | 校舎 | RC | 3,540 | 1979 | S54 | 41 | 旧 | 済 | H8 | 22.5 | 長寿命 | B | B | C | C | | 53 | | |
| 3646 | 小金田中学校 | 校舎2 | 16 17 | 中学校 | 校舎 | RC | 1,885 | 1992 | H4 | 28 | 新 | - | - | - | 長寿命 | B | B | B | B | | 75 | | |
| 3646 | 小金田中学校 | 体育館1 | 22-1-22-2 22-3 | 中学校 | 体育館 | RC | 2,433 | 1992 | H4 | 28 | 新 | - | - | - | 長寿命 | B | B | B | B | | 75 | | |

表-2-5 建物情報一覧表 (中学校2)

| 学校 調査 番号 | 施設名 | 建物名 | 学校施設台帳 棟番号 | 用途区分 | | 階数 | 延床 面積 (㎡) | 建築年度 | | 耐震安全性 | 構造躯体の健全性 | | | 劣化状況評価 | | | | | 備考 | | |
|----------------|--------|------|-----------------------------|------|------|----|-----------------|------|-----|-------|----------|------------------------------|------------|-----------|--------|------------------|------------------|------------------|----|-----------------|----------|
| | | | | 学校種別 | 建物用途 | | | 西暦 | 和暦 | | 調査 年度 | 圧縮強度 (N/mm ²) | 試算上の 区分 | 屋根・ 屋上 | 外 壁 | 内 部 仕 上 | 電 気 設 備 | 機 械 設 備 | | 健全度 (100点満点) | |
| | | | | | | | | | | | | | | | | | | | | | 基準 |
| 3654 | 板取川中学校 | 校舎1 | 1 | 中学校 | 校舎 | 3 | 1,713 | 1966 | S41 | 旧 | 済 | 済 | H16 | 23.9 | 長寿命 | B | B | C | C | 66 | |
| 3654 | 板取川中学校 | 体育館1 | 12-1 12-2 12-3 12-4 | 中学校 | 校舎 | 2 | 1,309 | 1994 | H6 | 新 | - | - | - | - | 長寿命 | B | B | B | B | 75 | |
| 3664 | 武芸川中学校 | 校舎1 | 1-1 1-2 1-4 13 | 中学校 | 校舎 | 3 | 3,015 | 1964 | S39 | 旧 | 済 | 済 | H15 | 26.3 | 長寿命 | B | B | C | C | 53 | |
| 3664 | 武芸川中学校 | 校舎2 | 11-1 11-2 11-3 11-4 11-5 | 中学校 | 校舎 | 2 | 1,052 | 1992 | H4 | 新 | - | - | - | - | 長寿命 | B | B | B | B | 75 | |
| 3664 | 武芸川中学校 | 校舎3 | 14 | 中学校 | 校舎 | 3 | 49 | 2013 | H25 | 新 | - | - | - | - | 長寿命 | A | A | A | A | 100 | |
| 3664 | 武芸川中学校 | 体育館1 | 12-1 12-2 | 中学校 | 体育館 | 2 | 1,492 | 2002 | H14 | 新 | - | - | - | - | 長寿命 | A | A | A | A | 100 | |
| 3655 | 津保川中学校 | 校舎1 | 1-1 1-2 | 中学校 | 校舎 | 3 | 2,631 | 1968 | S43 | 旧 | 済 | 済 | H15 | 19.8 | 長寿命 | C | B | C | C | 50 | |
| 3655 | 津保川中学校 | 校舎2 | 15 | 中学校 | 校舎 | 2 | 404 | 1999 | H11 | 新 | - | - | - | - | 長寿命 | B | B | B | B | 75 | |
| 3655 | 津保川中学校 | 校舎3 | 11 | 中学校 | 校舎 | 1 | 269 | 1979 | S54 | 旧 | 済 | - | H17 | - | 長寿命 | C | C | C | C | 40 | IS値0.6以上 |
| 3655 | 津保川中学校 | 体育館1 | 5 | 中学校 | 体育館 | 2 | 999 | 1970 | S45 | 旧 | 済 | 済 | H17 | - | 長寿命 | A | A | C | C | 62 | |
| 3655 | 津保川中学校 | 体育館2 | 13-1 13-2 13-3 | 中学校 | 校舎 | 2 | 490 | 1988 | S63 | 新 | - | - | - | - | 長寿命 | B | B | B | B | 75 | |

A : 概ね良好 C : 広範囲に劣化
B : 部分的に劣化 D : 早急に対応する必要がある

 : 築50年以上 : 築30年以上
 基準 2020 年度

建物基本情報

構造躯体の健全性

劣化状況評価

表-2-6 建物情報一覧表 (高等学校)

A : 概ね良好 C : 広範囲に劣化
B : 部分的に劣化 D : 早急に対応する必要がある

基準 2020 年度

 : 築50年以上 : 築30年以上

 : 築50年以上 : 築30年以上

| 建物基本情報 | | | | | | | | | | 構造躯体の健全性 | | | | | 劣化状況評価 | | | | | | | |
|--------|---------|------|-------------------------------|------|------|------|----------|-------|------|----------|-------|------|---------------------------|--------|--------|-------|----|------|------|------|--------------|------------|
| 学校調査番号 | 施設名 | 建物名 | 学校施設台帳棟番号 | 用途区分 | | 構造階数 | 延床面積 (㎡) | 建築年度 | | 築年数 | 耐震安全性 | 調査年度 | 圧縮強度 (N/mm ²) | 長寿命化判定 | 試験上の区分 | 屋根・屋上 | 外壁 | 内部仕上 | 電気設備 | 機械設備 | 健全度 (100点満点) | 備考 |
| | | | | 学校種別 | 建物用途 | | | 西暦 | 和暦 | | | | | | | | | | | | | |
| 5585 | 関商工高等学校 | 校舎1 | 101-1 101-2 101-3 | 高等学校 | 校舎 | RC | 3 | 1,578 | 1963 | S38 | 57 | 旧 | 済 | H21 | 24.4 | 長寿命 | C | C | C | C | 40 | |
| 5585 | 関商工高等学校 | 校舎2 | 102-1 102-2 102-2 102-3 | 高等学校 | 校舎 | RC | 4 | 1,593 | 1964 | S39 | 56 | 旧 | 済 | H21 | 22 | 長寿命 | B | C | C | C | 53 | |
| 5585 | 関商工高等学校 | 校舎3 | 103 | 高等学校 | 校舎 | RC | 4 | 1,083 | 1976 | S53 | 42 | 旧 | 済 | H20 | 21 | 長寿命 | B | C | C | C | 53 | |
| 5585 | 関商工高等学校 | 校舎4 | 104 | 高等学校 | 校舎 | S | 1 | 175 | 1969 | S44 | 51 | 旧 | - | - | - | 長寿命 | C | C | C | C | 50 | 耐震診断・補強対象外 |
| 5585 | 関商工高等学校 | 校舎5 | 105 | 高等学校 | 校舎 | RC | 3 | 290 | 1983 | S58 | 37 | 新 | - | - | - | 長寿命 | B | B | B | B | 75 | |
| 5585 | 関商工高等学校 | 校舎6 | 109 110 111 | 高等学校 | 校舎 | S | 1 | 743 | 1964 | S39 | 56 | 旧 | 済 | H16 | - | 長寿命 | B | B | C | C | 66 | |
| 5585 | 関商工高等学校 | 校舎7 | 114-1 114-2 115 | 高等学校 | 校舎 | S | 1 | 1,061 | 1967 | S42 | 53 | 旧 | 済 | H16 | - | 長寿命 | B | B | C | C | 66 | |
| 5585 | 関商工高等学校 | 校舎8 | 118 | 高等学校 | 校舎 | S | 2 | 950 | 2013 | H25 | 7 | 新 | - | - | - | 長寿命 | A | A | A | A | 100 | |
| 5585 | 関商工高等学校 | 校舎9 | 201-1 201-2 201-3 202-1 202-2 | 高等学校 | 校舎 | RC | 4 | 4,023 | 1971 | S46 | 49 | 旧 | 済 | H21 | 20.6 | 長寿命 | B | C | C | C | 53 | |
| 5585 | 関商工高等学校 | 校舎10 | 203 | 高等学校 | 校舎 | RC | 2 | 356 | 1993 | H5 | 27 | 新 | - | - | - | 長寿命 | B | B | B | B | 75 | |
| 5585 | 関商工高等学校 | 校舎11 | 205 | 高等学校 | 校舎 | RC | 2 | 266 | 1982 | S57 | 38 | 新 | - | - | - | 長寿命 | B | B | B | B | 75 | |
| 5585 | 関商工高等学校 | 校舎12 | 209 | 高等学校 | 校舎 | S | 2 | 492 | 2011 | H23 | 9 | 新 | - | - | - | 長寿命 | A | A | A | A | 100 | |
| 5585 | 関商工高等学校 | 体育館1 | 305 | 高等学校 | 体育館 | S | 2 | 1,673 | 1974 | S49 | 46 | 旧 | 済 | H16 | - | 長寿命 | A | A | A | A | 100 | |
| 5585 | 関商工高等学校 | 体育館2 | 310 | 高等学校 | 体育館 | S | 2 | 1,263 | 2015 | H27 | 5 | 新 | - | - | - | 長寿命 | A | A | A | A | 100 | |
| 5585 | 関商工高等学校 | 体育館3 | 303 | 高等学校 | 体育館 | S | 2 | 750 | 1974 | S49 | 46 | 旧 | 済 | H23 | - | 長寿命 | A | A | A | A | 100 | |

<棟名称対照表 (関商工高等学校) >

| 棟名称 | 校舎名称 | 棟名称 | 校舎名称 | 棟名称 | 校舎名称 |
|-----|---------|------|---------|------|-----------|
| 校舎1 | 工業科1号館 | 校舎6 | 建設実習棟 | 校舎11 | 商業科別館1 |
| 校舎2 | 工業科2号館 | 校舎7 | 機械実習棟2 | 校舎12 | 商業科別館2 |
| 校舎3 | 工業科3号館 | 校舎8 | 機械実習棟1 | 体育館1 | 第1体育館 |
| 校舎4 | 工業科0号館西 | 校舎9 | 商業科棟東・西 | 体育館2 | 第2体育館 |
| 校舎5 | 工業科0号館東 | 校舎10 | 商業科棟北 | 体育館3 | 武道場 (至誠館) |

(参考) 長寿命化した場合の改修工事等の実施計画

表-3-1 長寿命化改修の実施計画 (小中学校)

| 対象校 | 2022年度 R4年度 | 2023年度 R5年度 | 2024年度 R6年度 | 2025年度 R7年度 | 2026年度 R8年度 | 2027年度 R9年度 | 2028年度 R10年度 | 2029年度 R11年度 | 2030年度 R12年度 | 2031年度 R13年度 |
|--------|----------------|----------------|----------------|----------------|----------------|----------------|-----------------|-----------------|-----------------|-----------------|
| 瀬尻小学校 | 事前調査 基本設計 | 実施設計 | 長寿命化改修工事 | | | | | | | |
| 旭ヶ丘中学校 | | | | 実施設計 | 長寿命化改修工事 | | | | | |
| 田原小学校 | | | | | 事前調査 基本設計 | 実施設計 | 長寿命化改修工事 | | | |
| 小金田中学校 | | | | | | | | 実施設計 | 長寿命化改修工事 | |
| 武芸小学校 | | | | | | | | | 事前調査 基本設計 | 実施設計 |
| 武芸川中学校 | | | | | | | | | | |

表-3-2 その他の改修工事の実施計画 (小中学校)

□：小学校
■：中学校

| 整備項目 | | 2021年度 R3年度 | 2022年度 R4年度 | 2023年度 R5年度 | 2024年度 R6年度 | 2025年度 R7年度 |
|---------|----------------------------------|---|---|---|----------------------|----------------|
| 施設整備 | 防災関連事業 防火シャッター安全装置 取付工事 | □南ヶ丘小 ■小金田中 □田原小 ■津保川中 □桜ヶ丘小 □洞戸小 □博愛小 □武儀小 □上之保小 | ■緑ヶ丘中 ■桜ヶ丘中 | | | |
| | 非常通報装置取替工事 | □旭ヶ丘小 ■緑ヶ丘中 □瀬尻小 ■旭ヶ丘中 □倉知小 ■下有知中 □富岡小 ■富野中 □田原小 ■板取川中 □下有知小 ■武芸川中 □富野小 ■津保川中 □金竜小 □武芸小 □寺尾小 | | | | |
| | 空調整備 空調取替工事 | □南ヶ丘小 ■津保川中 □倉知小 □板取小 □武芸小 □博愛小 □寺尾小 □武儀小 □上之保小 | □安桜小 ■板取川中 | □洞戸小 | | |
| その他施設整備 | プール改修工事 | □富岡小 □武儀小 | □田原小 □下有知小 | □博愛小 □富野小 | □倉知小 □上之保小 | □旭ヶ丘小 |
| | 屋外トイレ改修 (実施設計) | | □旭ヶ丘小 ■下有知中 □瀬尻小 ■富野中 □田原小 ■小金田中 □桜ヶ丘小 | □南ヶ丘小 ■桜ヶ丘中 ■武芸川中 | | |
| | 屋外トイレ改修 (改修工事) | | | □旭ヶ丘小 ■下有知中 □瀬尻小 ■富野中 □田原小 ■小金田中 □桜ヶ丘小 | □南ヶ丘小 ■桜ヶ丘中 ■武芸川中 | |
| | 防球ネット改修工事 | | ■旭ヶ丘中 | | | |
| 維持修繕 | 校舎外壁塗装 | | □安桜小 | | | |
| | ランチルーム改修 (設計) ランチルーム改修 (改修工事) | | □洞戸小 | □洞戸小 | | |

表-3-3 長寿命化改修等の実施計画 (高等学校)

| 整備項目 | | 2021年度 R3年度 | 2022年度 R4年度 | 2023年度 R5年度 | 2024年度 R6年度 | 2025年度 R7年度 |
|---------|----------|------------------|----------------|----------------|----------------|----------------|
| 施設整備 | 長寿命化改修 | (長寿命化改修または改築を検討) | | | | |
| | 防災関連事業 | | | | | |
| | 空調整備 | | | | | |
| | 障害児等対策 | | | | | |
| | 部位修繕 | | | | | |
| その他施設整備 | 放送設備設置工事 | | ◇第1グラウンド | | | |
| 維持修繕 | ガラリ改修工事 | | | ◇第1体育館 | | |
| | 屋上防水工事 | | ◇工業科2号館 | | | |