

- ・水防用土砂採取予定地は、以下の表に示す施設のほか、緊急時には、危険箇所付近の休耕地、空地等土のう用土砂採取のために適切な場所を確保し、事前に管理者と協定しておくものとする。

1. 関地域

図上番号	分団別	指定場所	所在地	備考
安-1	安桜	十六所グラウンド	十六所39-18	
安-2		片倉グラウンド	片倉町1-4	
旭-1	旭ヶ丘	西本郷公園	西本郷通5丁目145	
旭-2		南ヶ丘公園	神明町2丁目108	
旭-3		泉ヶ丘公園	明生町2丁目66-1	
瀬-1	瀬尻	鮎ノ瀬グラウンド	小瀬600-1	
瀬-2		池尻グラウンド	池尻1955-5	
倉-1	倉知	桐谷公園	倉知4348-1	
岡-1	富岡	富岡公民センター	肥田瀬1635-1	
岡-2		鋳物師屋南公園	平成通1丁目78	
千-1	千疋	千疋グラウンド	千疋586	
千-2		大平台東公園	大平台12-11	
田-1	田原	田原グラウンド	大杉1045-2	
下-1	下有知	下有知グラウンド	下有知5412-1	
野-1	富野	富野グラウンド	神野507-2	
野-2		富野農村広場	西神野548-1	
小-1	小金田	小屋名グラウンド	小屋名622-1	
小-2		津保川台中央公園	津保川台2丁目1010-318	
小-3		津保川台第3公園	山田211-237	
広-1	広見	広見グラウンド	広見270-5	

2. 洞戸地域

図上番号	分団別	指定場所	所在地	備考
洞-1	洞戸	洞戸小学校	洞戸市場248	
洞-2		板取川中学校	洞戸市場566-1	

3. 板取地域

図上番号	分団別	指定場所	所在地	備考
板-1	板取	板取門出グラウンド	板取1129	
板-2		板取運動公園	板取2340-21	

4. 武芸川地域

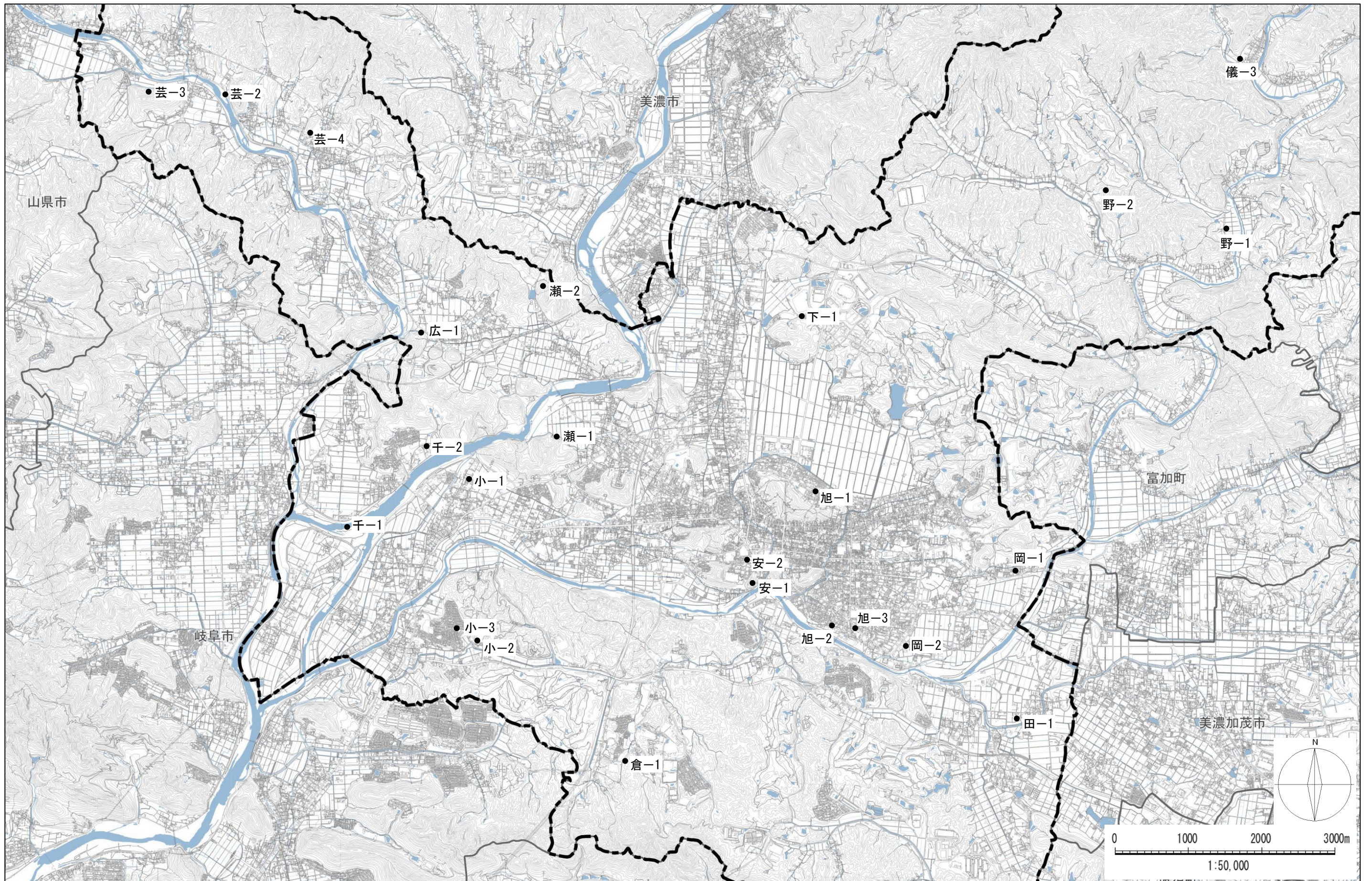
図上番号	分団別	指定場所	所在地	備考
芸-1	第1分団	寺尾小グラウンド	武芸川町谷口2316	
芸-2		武芸川西グラウンド	武芸川町谷口1111	
芸-3		一色公園	武芸川町宇多院125	
芸-4	第2分団	武芸川ふるさと館東広場	武芸川町八幡1566	

5. 武儀地域

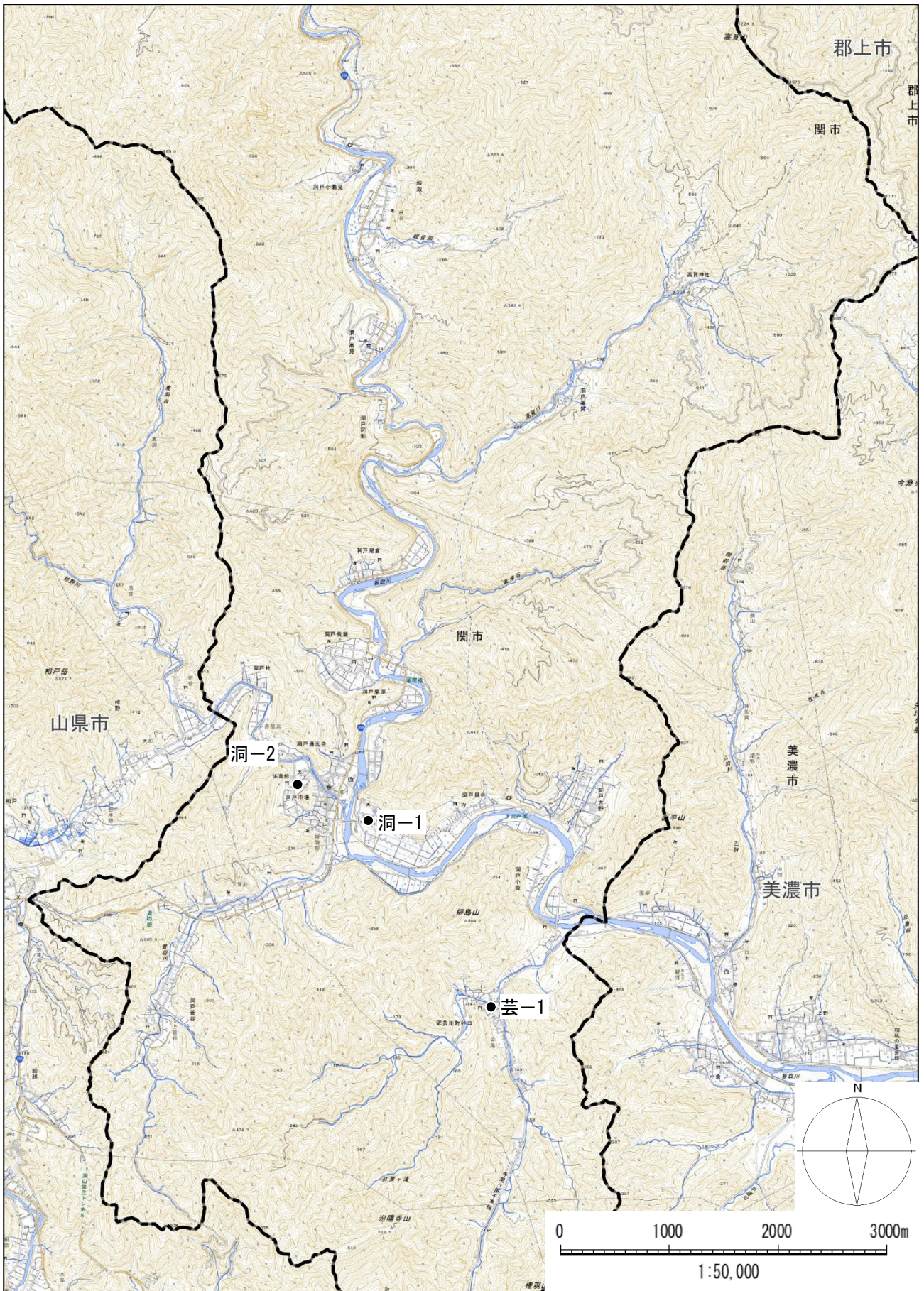
図上番号	分団別	指定場所	所在地	備考
儀-1	武儀	富之保グラウンド	富之保2929-1	
儀-2		中之保グラウンド	中之保2760	
儀-3		下之保グラウンド	下之保3030	

6. 上之保地域

図上番号	分団別	指定場所	所在地	備考
上-1	上之保	鳥屋市山村広場	上之保22475	
上-2		行合集会場	上之保18552-2	
上-3		上之保川合グラウンド	上之保13502-1	
上-4		明ヶ島運動公園	上之保9908	
上-5		上之保小学校	上之保1071	
上-6		船山山村広場	上之保2873	



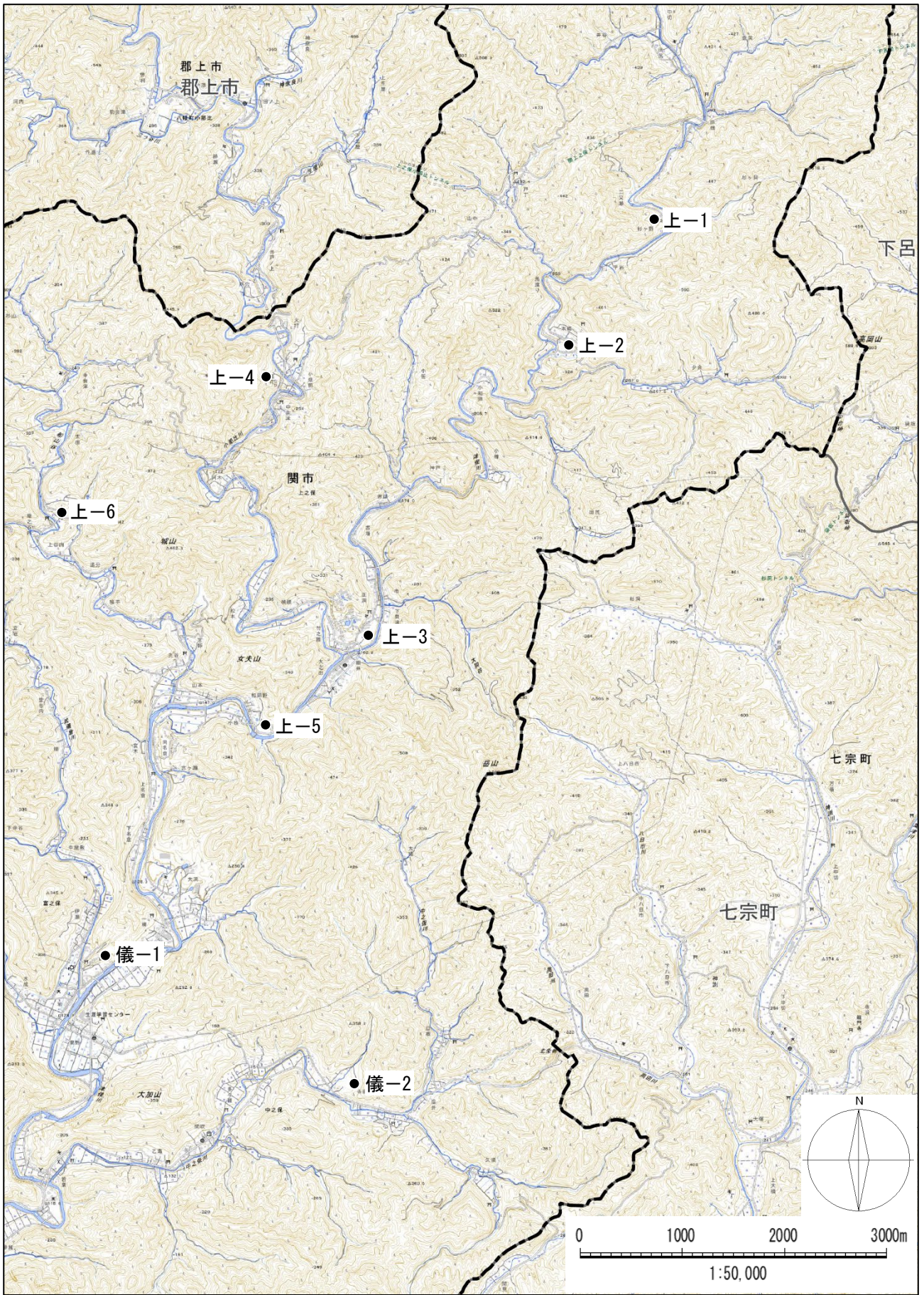
水防用土砂採取場配置図 (1)



水防用土砂採取場配置図 (2)



水防用土砂採取場配置図 (3)



水防用土砂採取場配置図 (4)

第1 水防資器材等の調達

- 1 水防資器材等の調達は、水防本部水防基盤整備部資材班又は水防本部水防地域・地区担当部各地域支部班が、それぞれ一括して各地域内の水防協力建設業者、水防資材取扱業者等より調達する。
- 2 市内での調達が困難なときは、水防本部水防基盤整備部資材班が美濃土木事務所と協議し、その補給を受けるとともに、市外より調達する。
- 3 各地区水防隊において、状況の急変等により水防本部に要請するいとまがないときは、当該地域の業者等により調達するものとし、その旨を水防本部長に報告するものとする。

第2 水防協力建設業者及び協力可能資機材

関地域

事業所名	住所	電話番号	FAX
青協建設(株)	倉知3204-4	0575-22-3111	0575-24-2565
(株)サカエ	倉知327	0575-24-7888	0575-23-9730
(株)佐久間組	西本郷通7-4-29	0575-22-7758	0575-22-7813
双葉建設(株)	東田原378	0575-24-1265	0575-24-6698
(有)丸喜玉田工業	倉知4437-1	0575-22-2815	0575-22-3206
(株)daito	山王通西2-11	0575-46-8934	0575-46-8933
(株)関元組	東町4-3-8	0575-24-3089	0575-24-5093
(株)岩見鉄工	下有知5585-1	0575-24-5245	0575-24-6528
小澤兄弟重機(株)	塔ノ洞3238	0575-24-2564	0575-22-7302
(有)小林組	東志摩732	0575-22-6516	0575-22-7076
(株)関造園	西本郷通7-5-1	0575-24-0723	0575-24-0148
(株)交和造園	下有知3068-1	0575-24-9013	0575-24-9013
(株)野田建設	緑ヶ丘2-5-78	0575-23-5555	0575-24-8702
(株)柴田組	下有知3655-1	0575-23-2279	0575-22-9899
(株)大和工務店	山田881-4	0575-28-2361	0575-28-4977
(株)田中組	下有知3895-6	0575-24-1414	0575-23-7855
中村基礎工業(株)	千疋725-2	0575-28-4577	0575-28-4871
(有)丸武建設	小屋名262	0575-28-5224	0575-28-6021
(株)新東建設	東新町4-99-2	0575-24-1111	0575-24-1115
(有)イースト	稲口499-2	0575-23-8640	0575-23-9876
(有)エイテック	小瀬953-1	0575-28-2297	0575-33-4555
はさま建設(株)	明生町1-2-18	0575-23-0248	0575-23-0200
(株)山佐組	小瀬1118-4	0575-21-3001	0575-21-3002
塚原土木(株)	東田原332	0575-29-8400	0575-46-8516

事業所 協力可能資機材	1 班						2 班					
	青協建設株	株サカエ	株佐久間組	双葉建設株	有丸喜玉田工業	株 d a i t o	株関元組	株岩見鉄工	小澤兄弟重機株	有小林組	株関造園	株交和造園
パワーショベル (0.35m3未満)	-	-	-	3	-	-	1	-	-	-	-	-
ブルドーザ (11t未満)	-	-	-	-	-	-	-	-	-	-	-	-
バックホー (0.35m3以上)	1	1	-	-	-	2	1	-	15	-	-	-
バックホー (0.35m3未満)	3	2	2	-	3	2	1	1	12	1	1	1
ホイローダー (0.35m3以上)	2	-	-	1	-	-	1	-	2	-	-	-
トラクターショベル (0.35m3未満)	-	-	-	3	-	-	-	-	-	-	-	-
ダンプ (2t以下)	-	2	-	1	1	-	1	-	-	1	1	1
ダンプ (2t以上)	2	-	2	2	1	3	-	-	4	-	-	-
ダンプ (4t)	1	1	-	-	-	1	-	-	10	-	-	-
ダンプ (10t)	3	-	-	-	-	-	-	-	4	-	-	-
チェーンソー	5	-	2	-	2	3	2	-	2	-	4	3
発電機	2	1	-	3	3	2	1	-	2	-	-	1
水中ポンプ	2	2	2	-	4	2	-	-	1	-	1	1
エンジン付きポンプ	-	-	-	1	1	-	-	-	-	-	-	-
タイヤローラー	1	-	-	2	-	-	-	-	-	-	-	-
投光器	2	2	-	-	4	-	-	-	-	-	-	-
土のう (1t~製作済のもの)	10	-	-	-	-	-	-	-	-	-	-	-
土のう (1t~袋のみ) (※1)	50	-	-	-	-	-	20	-	-	-	-	-
土のう (その他~製作済のもの) 10袋単位	500	-	-	-	-	-	-	-	-	-	-	-
土のう (その他~袋のみ) 10袋単位 (※2)	1000	-	-	-	20	-	200	-	60	-	-	-
ユニック車	1	-	-	-	1	1	1	-	-	-	1	1
トレーラー	1	-	-	-	-	-	-	-	2	-	-	-
出動作業員	50	6	7	14	6	8	10	3	20	1	5	4
うち 重機等オペレーター (※3)	20	2	4	11	4	3	5	2	12	1	3	1

事業所 協力可能資機材	3 班						4 班					
	(株)野田建設	(株)柴田組	(株)大和工務店	(株)中組	中村基礎工業(株)	(有)丸武建設	(株)新東建設	(有)イースト	(有)エイテック	はさま建設(株)	(株)山佐組	塚原土木(株)
パワーショベル (0.35m3未満)	-	-	-	-	2	-	-	1	-	-	-	-
ブルドーザ (11t未満)	-	-	-	-	1	-	-	-	2	-	1	-
バックホー (0.35m3以上)	-	1	-	3	1	-	-	-	16	-	14	1
バックホー (0.35m3未満)	1	7	1	2	-	3	-	-	13	4	9	3
ホイールローダー (0.35m3以上)	1	1	-	-	1	2	-	-	3	-	2	-
トラクターショベル (0.35m3未満)	-	-	-	-	-	-	-	-	-	-	-	-
ダンプ (2t以下)	2	3	-	1	2	1	2	-	2	1	-	-
ダンプ (2t以上)	-	1	-	-	-	2	-	1	5	1	4	2
ダンプ (4t)	-	1	-	1	2	1	-	-	2	-	4	1
ダンプ (10t)	-	1	-	1	-	-	-	-	10	-	2	-
チェーンソー	2	-	1	1	2	1	-	-	9	-	2	-
発電機	1	-	-	-	2	2	1	-	20	-	4	-
水中ポンプ	-	4	1	2	4	1	-	-	25	-	5	-
エンジン付きポンプ	-	1	-	-	-	1	-	-	2	-	1	-
タイヤローラー	-	-	-	-	-	-	-	-	2	-	-	-
投光器	6	6	3	2	5	-	5	-	15	-	5	3
土のう (1t~製作済のもの)	-	-	-	-	-	-	-	-	-	-	-	-
土のう (1t~袋のみ) (※1)	30	-	-	5	20	-	40	-	200	10	100	-
土のう (その他~製作済のもの) 10袋単位	300	-	-	-	-	-	-	-	-	-	-	-
土のう (その他~袋のみ) 10袋単位 (※2)	600	-	2	10	100	-	10	-	200	-	100	-
ユニック車	1	2	-	-	3	-	-	2	2	1	1	-
トレーラー	-	-	-	-	-	2	-	-	1	-	-	-
出動作業員	10	10	3	6	6	8	5	3	22	4	18	7
うち 重機等オペレーター (※3)	1	5	1	5	3	3	1	1	21	4	12	7

※1 製作済袋数の内数ではなく、未製作の袋数をいう。

※2 製作済袋数の内数ではなく、未製作の袋数をいう。

※3 出動作業員の内数であるため、出動作業員には重機オペレーター人員が含まれる。

洞戸・板取・武芸川地域

事業所名	住所	電話番号	FAX
(株)長屋組	洞戸市場866-4	0581-58-2347	0581-58-2962
北川土建(有)	洞戸市場928-1	0581-58-2327	0581-58-2325
(株)サンテック	洞戸市場307-5	0581-58-2700	0581-58-2772
西尾工務店	洞戸菅谷932	0581-58-2259	0581-58-2259
(有)山重興業	板取205-1	0581-57-2180	0581-57-2183
(株)葵組	板取3016-53	0581-57-2231	0581-57-2232
(有)板取造園土木	板取6429	0581-57-2053	0581-57-2381
(株)田下建設	武芸川町八幡835	0575-46-2052	0575-46-2217
(有)カワショウ	武芸川町宇多院1145-2	0575-45-0036	0575-46-0037
(有)武長技建	武芸川町谷口97-3	0575-46-3091	0575-46-3677
武藤管工(株)	武芸川町跡部873	0575-46-2135	0575-46-2590

事業所	洞戸地域				板取地域			武芸川地域			
	(株)長屋組	北川土建(有)	(株)サンテック	西尾工務店	(有)山重興業	(株)葵組	(有)板取造園土木	(株)田下建設	(有)カワシヨウ	(有)武長技建	武藤管工(株)
協力可能資機材											
パワーショベル (0.35m3未満)	-	-	-	-	-	-	-	-	-	-	-
ブルドーザ (11t未満)	-	-	-	-	1	-	-	-	-	-	-
バックホー (0.35m3以上)	3	-	1	-	5	1	1	-	-	3	-
バックホー (0.35m3未満)	4	4	1	3	1	3	3	4	2	4	3
ホイローダー (0.35m3以上)	2	1	-	1	1	4	1	1	-	-	2
トラクターショベル (0.35m3未満)	1	-	-	-	-	-	-	-	-	-	-
ダンプ (2t以下)	2	1	-	1	-	1	2	-	-	-	-
ダンプ (2t以上)	-	-	1	1	1	1	-	2	1	3	1
ダンプ (4t)	-	-	1	-	1	1	-	-	1	4	2
ダンプ (10t)	-	-	-	-	4	-	-	-	-	2	-
チェーンソー	1	1	-	1	3	2	2	2	10	3	1
発電機	3	1	-	3	3	2	-	2	4	3	2
水中ポンプ	4	1	-	-	7	3	3	2	5	3	2
エンジン付きポンプ	-	-	-	-	-	-	-	-	2	-	-
タイヤローラー	-	-	-	-	-	-	-	-	-	-	-
投光器	4	1	-	-	1	6	-	2	10	4	3
土のう (1t～製作済のもの)	-	-	-	-	-	-	-	-	-	-	-
土のう (1t～袋のみ) (※1)	50	-	-	10	70	30	-	-	-	-	-
土のう (その他～製作済のもの) 10袋単位	-	-	-	-	-	-	-	-	-	-	-
土のう (その他～袋のみ) 10袋単位 (※2)	5	5	-	-	50	10	-	-	10	10	-
ユニック車	1	1	-	1	1	1	2	1	1	1	1
トレーラー	1	-	-	-	-	-	-	-	-	1	-
出動作業員	2	1	1	3	11	7	3	4	5	8	4
うち 重機等オペレーター (※3)	2	1	1	3	9	2	3	4	3	5	4

※1 製作済袋数の内数ではなく、未製作の袋数をいう。

※2 製作済袋数の内数ではなく、未製作の袋数をいう。

※3 出動作業員の内数であるため、出動作業員には重機オペレーター人員が含まれる。

武儀・上之保地域

事業所名	住所	電話番号	FAX
(株)加藤工務店	上之保1374	0575-47-2238	0575-47-2780
(有)フジケン土木	上之保22783	0575-47-3121	0575-47-3152
(株)丸幸工務店	上之保1518	0575-47-0005	0575-47-0006
(株)横田工務店	上之保14354-5	0575-47-2212	0575-47-3375
(株)和座工務店	下之保5147	0575-49-2018	0575-49-2319
(有)池戸建設	中之保4465-1	0575-49-2126	0575-49-2141
(有)土屋土建	富之保2116	0575-49-3716	0575-49-3731
(株)長尾工務店	富之保1997-2	0575-49-3148	0575-49-2619
丸ヨ興業(株)	下之保2827	0575-49-2007	0575-49-3564

事業所	上之保地域				武儀地域				
	(株)加藤工務店	(有)フジケン土木	(株)丸幸工務店	(株)横田工務店	(株)和座工務店	(有)池戸建設	(有)土屋土建	(株)長尾工務店	丸三興業(株)
協力可能資機材									
パワーショベル (0.35m3未満)	-	1	-	-	-	-	-	-	-
ブルドーザ (11t未満)	-	-	-	1	-	-	-	-	-
バックホー (0.35m3以上)	-	2	-	2	1	-	1	5	1
バックホー (0.35m3未満)	2	8	4	4	3	2	3	6	2
ホイールローダー (0.35m3以上)	1	-	1	1	-	-	-	1	-
トラクターショベル (0.35m3未満)	-	-	-	2	-	-	-	1	-
ダンプ (2t以下)	1	-	-	-	1	1	-	1	-
ダンプ (2t以上)	-	5	1	3	-	-	1	1	-
ダンプ (4t)	-	1	1	1	-	1	1	2	1
ダンプ (10t)	-	-	-	-	-	-	-	-	-
チェーンソー	2	2	3	3	2	1	3	2	1
発電機	2	5	4	3	-	1	1	1	-
水中ポンプ	2	8	4	3	-	1	4	2	-
エンジン付きポンプ	-	-	-	-	-	-	-	-	-
タイヤローラー	-	-	-	-	-	-	-	-	-
投光器	-	10	2	-	-	-	-	2	-
土のう (1t～製作済のもの)	-	50	-	-	10	-	40	50	-
土のう (1t～袋のみ) (※1)	20	200	30	300	-	-	-	-	-
土のう (その他～製作済のもの) 10袋単位	-	50	-	-	-	-	-	-	-
土のう (その他～袋のみ) 10袋単位 (※2)	-	200	-	500	100	-	200	200	-
ユニック車	1	1	1	1	1	1	1	1	1
トレーラー	-	-	-	-	-	-	-	1	-
出動作業員	3	20	4	8	4	1	2	6	2
うち 重機等オペレーター (※3)	3	10	4	5	4	1	2	3	2

※1 製作済袋数の内数ではなく、未製作の袋数をいう。

※2 製作済袋数の内数ではなく、未製作の袋数をいう。

※3 出動作業員の内数であるため、出動作業員には重機オペレーター人員が含まれる。

1. 水防信号

水防法第20条の規定による水防信号は、県水防計画に基づき次に掲げるものとする。

- | | | |
|---|------|--------------------------------------|
| 1 | 第1信号 | 警戒水位に達したことを知らせるもの |
| 2 | 第2信号 | 水防団員及び消防機関に属する者全員が、出動すべきことを知らせるもの（※） |
| 3 | 第3信号 | 当該水防管理団体の区域内に居住する者が、出動すべきことを知らせるもの |
| 4 | 第4信号 | 必要と認める区域内の居住者に、避難のため立退くべきことを知らせるもの |

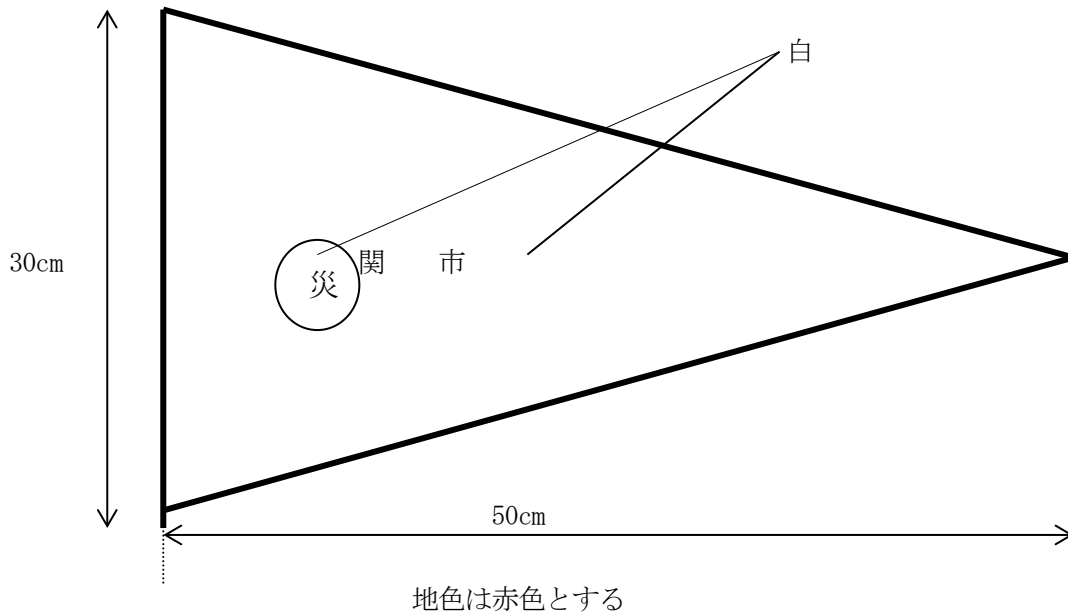
※第2信号は、関市消防団水防隊及び中濃消防組合消防本部各水防隊に対し、全員が出動すべきことを知らせるものとする。

2. 信号方法

方法 区分	警鐘信号	サイレン信号
第1信号	○休止 ○休止 ○休止	5秒 15秒 5秒 15秒 5秒 ○ー 休 止 ○ー 休 止 ○ー
第2信号	○ー○ー○ ○ー○ー○ ○ー○ー○	5秒 6秒 5秒 6秒 5秒 ○ー 休止 ○ー 休止 ○ー
第3信号	○ー○ー○ー○ ○ー○ー○ー○	10秒 5秒 10秒 5秒 10秒 ○ー 休止 ○ー 休止 ○ー
第4信号	乱 打	1分 5秒 1分 5秒 1分 ○ー 休止 ○ー 休止 ○ー
	1 信号は、適宜の時間継続すること。 2 必要であれば、警鐘信号及びサイレン信号を併用することを妨げないこと。 3 危険が去ったときは、口頭伝達により周知されるものとする。 4 地震による堤防の漏水、沈下等の場合は上記に準じて、水防信号を発する。	

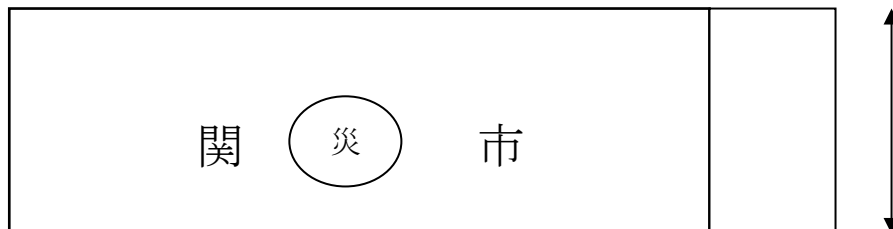
第1 水防標識

- ・水防活動のために使用する車両優先通行標識は、次のとおりとする。



第2 身分証票

- ・身分証票は下図に示す腕章等をもってこれに充てる。ただし、中濃消防組合消防吏員は消防手帳、消防職員証、関市消防団員は消防団員証を使用するものとする。



第1 隣接水防管理団体との相互応援

- ・水防本部長は、水防法第23条の規定により、水防のため緊急の必要があるときは、他の水防管理者又は市町村長又は消防長に対して、応援を求めることができる。また、水防法第23条の規定に基づく応援を求められたときは、できる限りその求めに応じなければならない。

第2 警察官への出動要請

- ・水防本部長は、水防のため必要があると認めるときは、水防法第22条の規定により、関市を管轄している関警察署長に対して、警察官の出動を求めることができる。
- ・その方法等については、あらかじめ関警察署長と協議しておくものとする。

第3 自衛隊の派遣要請

- ・水防本部長は、災害に際し、自らの能力で処理することが困難な事態が予想されるときは、災害対策基本法第68条の2に基づき、知事に自衛隊の災害派遣の要請を要求するものとする。
- ・派遣要請の要求に当たっては次の事項を明らかにするものとし、要請方法については、地域防災計画の自衛隊派遣要請に従うものとする。
 - ①災害の状況及び派遣要請を要求する事由
 - ②派遣を希望する期間
 - ③派遣を希望する区域及び活動内容
 - ④派遣部隊が展開できる場所
 - ⑤派遣部隊との連絡方法、その他参考となるべき事項

第4 水防関係機関への応援要請

- ・水防本部長は、国・県及びその他水防関係機関と密接な連携を保ち、水防活動のため応援を求める必要があるときは、国・県及びその他水防関係機関へ応援を要請するものとする。

第5 水防協力団体及びその他民間諸団体に対する協力要請

- ・水防本部長は、水防活動のため応援を求める必要があるときは、水防協力団体及びその他民間諸団体に対する協力要請するものとする。

第6 自主防災組織への協力要請

- ・水防本部長、水防団長又は消防機関の長は、水防活動の実施に当たって、地域住民、自主防災組織、防災指導員、事業者等と連携を図り、水防法第24条の規定により、水防のためやむを得ない必要があるとき、住民又は水防の現場にある者をして水防に従事させることができる。

第1 水防関係機関

連絡先	所在地	電話
岐阜県水防隊本部	岐阜市藪田南2-1-1 県庁 県土整備部河川課	代 058-272-1111 FAX 058-278-2753
〃 美濃支隊	美濃市生櫛1612-2 美濃土木事務所	代 0575-33-4011
〃 岐阜支隊	岐阜市藪田南5-14-53 岐阜土木事務所	代 058-214-9525
国土交通省中部地方整備局	愛知県名古屋市中区三の丸2-5-1	代 052-685-5117 (水災害予報センター)
〃 木曾川上流河川事務所	岐阜市忠節町5-1	代 058-251-1321
岐阜地方气象台	岐阜市加納二之丸6	代 058-271-4107
航空自衛隊岐阜基地	各務原市那加官有地無番地	代 0583-82-1101
自衛隊岐阜地方協力本部	岐阜市長良福光2675-3	代 058-232-3127
陸上自衛隊第35普通科連隊	愛知県名古屋守山区大字守山3-12-1	代 052-791-2191
関警察署	関市下有知106-8	代 24-0110
中濃消防組合関消防署	関市西欠ノ下5	代 23-0119
〃 関消防署西分署	関市小屋名58-5	27-0119
〃 関消防署武芸川出張所	関市武芸川町八幡1421-1	46-2289
〃 関消防署武儀出張所	関市中之保5499-2	40-0119
〃 関消防署津保川出張所	上之保14904-1	47-2173
〃 美濃消防署洞戸出張所	洞戸大野825	0581-58-8119
〃 美濃消防署板取川出張所	板取2687-2	0581-57-2014

第2 ひ門・水門等管理者

※別で記載

第3 土木水利委員

※別で記載

第4 ため池管理人

※別で記載

第5 防災備蓄倉庫管理者（防災指導員）

※別で記載

第6 地域消防防災活動協力員等（その他地域）

※別で記載

第1 水防協力団体の指定

- ・水防活動に協力する公益法人（社団又は財団）又は特定非営利活動法人（NPO）については、県（水防管理者）の指定に準じて、中濃消防組合及び関市消防団と連携し、関係団体の協力を得て、随時指定していくものとする。
- ・市は、一般社団法人、一般財団法人又は特定非営利活動法人で下記に規定する業務を適正かつ確実に行うことができると認められるものを、その申請により、水防協力団体として指定することができる。

第2 水防協力団体の業務

- ① 水防上必要な監視、警戒その他の水防活動の協力
- ② 水防に必要な器具、資材又は設備の保管、提供
- ③ 水防に関する情報又は資料の収集、提供
- ④ 水防に関する調査研究
- ⑤ 水防に関する知識の普及・啓発
- ⑥ 前各号に附帯する業務

第3 水防協力団体の水防団等との連携

- ・水防協力団体は、水防団との密接な連携の下に前項の業務を行わなければならない。
- ・また、水防協力団体は、毎年水防団及び消防機関が行う水防訓練に参加するものとする。

第4 水防協力団体の申請・指定及び運用

- ・市は、水防協力団体の申請があった場合は、水防協力団体指定要領により指定することとする。また指定の際は、合わせて水防協力団体の名称、住所及び事務所の所在地を公示しなければならない。
- ・水防協力団体の業務の運用にあたっては、業務の適正かつ確実に行われるように、水防協力団体との水防活動実施要領によるものとする。

第1 公用負担権限の行使

- ・水防のため緊急に必要なとき、水防管理者、水防団長又は消防機関の長は、水防法第28条の規定に基づき、次の権限を行使することができる。
 - ①必要な土地の一時使用
 - ②土石、竹木その他の資材の使用又は収用
 - ③車両その他の運搬具又は器具の使用
 - ④排水用機器の使用
 - ⑤工作物、その他の障害物の処分
- ・なお、上記権限の行使の委任を受ける者は、水防指導班長、関市消防団水防隊本部長及び関消防署水防隊長、関消防署西分署水防隊長、各出張所水防隊長とする。水防管理者から委任を受けた者は上記①から④（②における収用を除く。）の権限を行使することができる。

第2 損失補償

- ・上記の権限行使によって損失を受けた者に対しては、水防管理者は時価によりその損失を補償するものとする。

第3 公用負担権限証明書

- ・法第28条の規定により公用負担の権限を行使する者は、水防管理者、水防団長又は消防機関の長にあつてはその身分を示す証明書を、水防管理者から委任を受けた者にあつては次のような証明書(資料7 様式 公用負担権限証明書)を携行し、必要な場合はこれを提出しなければならない。

第4 公用負担の証票

- ・水防法第28条の規定により公用負担の権限を行使したときは、証票(資料8 様式)を2通作成してその1通を目的物所有者、管理者又はこれに準ずべき者に手渡さなければならない。

公用負担権限証明書

第 号

身 分
氏 名

水防管理者
上記の者は 消防団長 (氏 名) の命に基づき 区域における水防法第28条
消防機関の長

第1項の権限を行使する者であることを証明する。

年 月 日

水 防 管 理 者
〔 又は消防団長 〕
〔 消防機関の長 〕

氏 名



○ ○ ○ の 証

負 担 者

住 所
氏 名

物件	数量	負担内容（使用、収用、処分等）	期間	摘要

年 月 日

命令者 氏 名 印

第1 水防記録

- ・水防管理者は、水防が終結したときは遅滞なく次の事項をとりまとめた水防記録を作成し、これを保管しなければならない。
- ・水防活動が終結したとき、水防本部長は、水防隊長に、水防を行った各水防隊に水防記録（資料9 市水防活動実施報告様式1号）の作成を指示し、水防本部は、これを取りまとめし保管しなければならない。
 - ① 天候の状況及び警戒中の水位観測表
 - ② 警戒出動及び解除命令の時刻
 - ③ 水防団員又は消防機関に属する者の出動時期及び人員
 - ④ 水防作業の状況
 - ⑤ 堤防その他の施設等の異常の有無及びこれに対する処置とその効果
 - ⑥ 使用資材の種類及び員数とその消耗分及び回収分
 - ⑦ 水防法28条による収用又は使用の器具、資材の種類及び数量並びに使用場所
 - ⑧ 障害物を処分した数量及びその事由並びに除却の場所
 - ⑨ 土地を一時使用したときは、その箇所及び所有者の住所氏名とその事由
 - ⑩ 応援の状況
 - ⑪ 居住者の出動の状況
 - ⑫ 警察の援助状況
 - ⑬ 現場指揮者氏名
 - ⑭ 立退の状況及びそれを指示した理由
 - ⑮ 水防関係者の死傷
 - ⑯ 功労者及びその功績
 - ⑰ 事後の水防に考慮する必要がある点、その他水防管理者の所見
 - ⑱ 堤防その他の施設で緊急工事を要するものが生じたときは、その場所及びその損傷状況
 - ⑲ その他必要な事項

第2 水防報告

- ・水防活動が終結したとき、水防本部長は、水防報告（資料10 県水防活動実施報告書様式第1号）を美濃土木事務所長に報告するとともに、水防記録として保管するものとする。
- ・報告書は、次の調査対象期間ごとにその期間終了後4日以内に2部提出する。
- ・ただし、当該期間内において、水防活動を行わなかった場合は報告の必要はない。
 - ① 1月1日～5月末日
 - ② 6月1日～7月末日
 - ③ 8月1日～9月末日
 - ④ 10月1日～12月末日

資料10 県水防活動実施報告様式

(1) 県水防計画第1号様式

水防活動実施報告書

水防管理団体等名

[自 年 月]
[至 年 月]

作成責任者

印

区分	水防活動	使用資材費		
	活動延人員	主要資材	その他資材	計
前回迄	人	円	円	円
月分				
月分				
月分				
小計				
累計				

- 注1. 「前回迄」欄は、前回報告分にかかる「累計」欄の数及び金額を記入すること。
2. 「月分」欄は、当該期間の調査対象月数に応じ区分すること。ただし、水防活動を行わない月の欄は不要。
3. 「主要資材」欄は、俵、かます、布袋類、たたみ、むしろ、なわ、竹、生木、丸太、くい、板類、鉄線、釘、かすがい、蛇籠、置石及び土砂の使用額を記入すること。
4. 「その他資材」欄は、主要資材以外の資材の使用額を記入すること。

(2) 県水防計画第3号様式

水防実施報告書
(水防管理団体で水防を行った箇所ごとに作成するもの)

作成責任者 印

水防管理団体名		指定・非指定の別																				
水防実施等の台風名又は豪雨名		川		はん濫注意水位 (警戒水位)		雨量		支		川		地先		報告年月日	令和	年	月	日	管理団体分	県分	合計	
出水の概要	出水位	m	mm	m	mm	m	mm	m	mm	m	mm	m	mm	円	円	円	円	円	円	円	円	
水防実施箇所	左・右岸																					
日時	自	月	日	時	分	至	月	日	時	分	地先											
出動人員数	水防団員	人	消防団員	人	自衛隊員	人	その他	人	計													
	工法																					
水防作業の概況及び工法	筒所数																					
	延長																					
水防の結果	種類	堤防	m	道路	m	畑	m ²	家屋	戸	一般公共施設	戸	鉄道	ヶ所	人口								
	効果																					
	被害																					
功労者の氏名・年齢・所属功績概要		功労者の氏名・年齢・所属功績概要																				
破堤の原因 (破堤した場合)		破堤の原因 (破堤した場合)																				
水防活動に関する自己批判		水防活動に関する自己批判																				

① 全体訓練

- ・水防管理者は、水防法第35条の規定により、水防本部、水防隊、自主防災組織、関係機関と連携し水防訓練を実施し、水防工法及び水防諸施設の操作技術を習得する。

② 災害図上訓練等

- ・水防管理者は、地域の住民、自主防災組織、災害支援団体、消防団水防隊等と合同で、災害図上訓練を実施し、地域の実情、避難方法・経路などを話し合い、洪水時の避難指示などの行動に活かすものとする。

③ 連合水防演習

- ・水防本部、関市消防団水防隊、関消防署水防隊、水防関係機関及び近接水防管理者（美濃市）が参加して行う水防連合演習（観測・通報・動員・輸送・ひ門等の開閉操作・工法等）を実施する。

第1 洪水浸水想定区域の指定の公表の状況

- ・国土交通省及び県は、洪水予報河川及び水位周知河川に加え、当該河川の周辺地域に住宅、要配慮者利用施設その他の洪水時に避難を行うことが想定される者が居住若しくは滞在する建築物又は避難施設、避難路その他の洪水時における避難の用に供する施設が存し、かつ、当該周辺地域の市町村の市町村長が当該周辺地域における洪水の発生のおそれに関する雨量、当該河川の水位その他の情報を入手することができる河川について、河川が氾濫した場合に浸水が想定される区域を洪水浸水想定区域として指定し、指定の区域及び浸水した場合に想定される水深及び浸水した場合に想定される浸水の継続時間（長時間にわたり浸水するおそれのある場合に限る。）を公表する。
- ・市に係する洪水浸水想定区域図は次のとおりである。
「水防法第15条」
- ①洪水予報河川
長良川洪水浸水想定区域図（平成30年6月公表：岐阜県県土整備部美濃土木事務所）
- ②水位周知河川
津保川洪水浸水想定区域図（平成30年6月公表：岐阜県県土整備部美濃土木事務所）
武儀川洪水浸水想定区域図（同上）
- ③その他中小河川
関川・吉田川洪水浸水想定区域図（令和5年2月公表）
板取川洪水浸水想定区域図（柿野川、川浦谷川）（同上）
津保川洪水浸水想定区域図（蜂屋川、詰田川、志津野川、小野川、響野川、祖父川、中之保川、水成川、武儀倉川、小那比川、少合川、）（同上）
武儀川洪水浸水想定区域図（エゴ川）（同上）
迫間川洪水浸水想定区域図（迫間川）（同上）

第2 洪水浸水想定区域（想定最大規模）における円滑かつ迅速な避難を確保するための措置
（水防法第15条）

- ・市は、洪水浸水想定区域における円滑かつ迅速な避難を確保するために、次のとおり定める。
- ① 洪水予報等の伝達方法
市は、氾濫注意情報、氾濫警戒情報、氾濫危険情報、氾濫発生情報及び特別警戒水位が発表された場合は、洪水時の円滑かつ迅速な避難を確保する必要がある次の施設に対して直接伝達する。

【社会福祉施設】

番号	地域	施設名	所在地	電話番号	河川名	担当
1	関	モクレン	関市稲口 370-2	46-7224	津保川	福祉政策課
2		あしたの会あしたのいえ	関市稲口435-2	23-3117	津保川	福祉政策課
3		就労継続支援B型事業所 つばさ	関市稲口508-1	21-1601	津保川	福祉政策課
4		共同作業所 あおぞらの家	関市稲口635-3	25-2461	津保川	福祉政策課
5		そよかぜきつず	関市稲口760-4	36-1950	津保川	福祉政策課
6		メゾン・ムートン・ムートン	関市稲口760-5	36-2091	津保川	福祉政策課
7		稲口ハイツ	関市稲口774-1	21-5566	津保川	福祉政策課
8		そよかぜ	関市稲口776-1	29-6070	津保川	福祉政策課
9		稲口ハイツ2号館	関市稲口843-2	21-5566	津保川	福祉政策課
10		それいゆ	関市平和通3-12	23-1101	津保川・関川・吉田川	福祉政策課
11		就労支援Hinode	関市本町4-10	050-3529-6393	関川・吉田川	福祉政策課
12		ぐー・ちょき・ぱーせき	関市片倉町1-44	46-8917	津保川	福祉政策課
13		ファスィール山王 1	関市北福野町2-1-20	080-2580-4726	津保川	福祉政策課

14	関	シェアハウス栄町2	関市栄町5-1-38	050-5497-8689	津保川	福祉政策課
15		放課後等デイサービス すまいるネクスト	関市山王通西6-23	36-5308	長良川	福祉政策課
16		Hirobo&Mabo 美濃	関市西福野町2-1-17	46-7181	長良川	福祉政策課
17		ミライフ暮らし1・2	関市巾3-215-3	36-2275	津保川	福祉政策課
18		放課後等デイサービス ウィズ・ユー関	関市緑ヶ丘2-5-38 緑ヶ丘平田店舗 1F	29-3560	長良川	福祉政策課
19		コーボ暮らし緑ヶ丘	関市緑ヶ丘2-7-46	36-2275	長良川	福祉政策課
20		シェアハウス西本郷通1	関市西本郷通5-8-21	050-5497-8689	関川・吉田川	福祉政策課
21		シェアハウス西本郷通2	関市西本郷通6-5-34	050-5497-8689	関川・吉田川	福祉政策課
22		てくテック東本郷	関市東本郷278-6	29-6620	関川・吉田川	福祉政策課
23		てくタイム東本郷	関市東本郷278-6	29-6620	関川・吉田川	福祉政策課
24		そら	関市宮地町6-31	46-7631	津保川	福祉政策課
25		就労継続支援B型 nonbiri工房	関市小瀬330-1	36-5303	長良川	福祉政策課
26		のんびりライフ	関市小瀬330-1	36-5303	長良川	福祉政策課
27		重症心身障害児 放課後等デイサー ビス げんきあっぷ・からふる	関市小瀬1896-17	29-6123	長良川	福祉政策課
28		放課後等デイサービス あい・すまいる	関市小瀬2218	36-4514	長良川	福祉政策課
29		ワークステーション あおぞら	関市小瀬2630-1	46-8806	長良川	福祉政策課
30		キッズステーション あおぞら関	関市小瀬2630-1	46-8781	長良川	福祉政策課
31		あかつき多機能型事業所 つくし	関市池尻913-50	24-2595	長良川	福祉政策課
32		放課後等デイサービス げんきあっぷ	関市小瀬長池町150	29-7010	長良川	福祉政策課
33		あいあい清流館	関市肥田瀬3074-1	46-9900	津保川	福祉政策課
34		あいあい清流館別館	関市肥田瀬3074-1	46-9900	津保川	福祉政策課
35		ワンハートおひさま	関市肥田瀬3212	46-9900	津保川	福祉政策課
36		地域生活支援事業 ライオンの隠れ家	関市肥田瀬 467	36-4578	津保川	福祉政策課
37		ワンハートきらきら	関市肥田瀬3148-1	46-8282	津保川	福祉政策課
38		放課後等デイサービス キッズステーション あおぞら芥見	関市上白金622 サン ビレッジシロカネ1階	46-9601	長良川・津保川	福祉政策課
39		ショートステイ つくしの家	関市下白金903-3	29-3370	長良川・津保川	福祉政策課
40		グループホーム あかつきつくしの家	関市下白金903-3	29-3370	長良川・津保川	福祉政策課
41		SMILE FACTORY	関市山田860-1	38-9053	津保川	福祉政策課
42		ジオン・ハーモニー	関市山田880-3 丹羽 ビル1F	29-3366	津保川	福祉政策課
43		かがやき	関市戸田311-3	46-8745	長良川	福祉政策課
44		関タートルハイツ	関市寿町1-2-1	25-0365	関川・吉田川	福祉政策課
45		てくテック関	関市明生町3-2-6	46-8188	津保川	福祉政策課
46		てくタイム関	関市明生町3-2-6	46-8188	津保川	福祉政策課

47	関	明生ハイツ	関市明生町5-2-30	46-9612	津保川	福祉政策課	
48		明生ハイツ2号館	関市明生町5-2-31	46-9612	津保川	福祉政策課	
49		ほまれの家えむと	関市弥生町3-3-27	29-7166	津保川	福祉政策課	
50		KURA	関市弥生町4-2-25	090-2580-4726	津保川	福祉政策課	
51		放課後等デイサービス アイ・カラーズ南天神校	関市南天神1-1-31	46-8148	関川・吉田川	福祉政策課	
52	洞戸	洞戸福祉センター	関市洞戸市場773	0581-58-8511	板取川	福祉政策課	
53	板取	板取福祉センター	関市板取6503	0581-57-6788	板取川	福祉政策課	
54	武芸川	美谷の風ライブラリーM	関市武芸川町谷口932-1	46-3882	武儀川	福祉政策課	
55		放課後等デイサービス ブルースカイ武芸川	関市武芸川町跡部775	46-2330	武儀川	福祉政策課	
56	武儀	武儀福祉センター	関市中之保5443-1	49-3595	中之保川	福祉政策課	
57		生活介護事業 ワークショップ ハニー	関市下之保5105	49-2665	津保川	福祉政策課	
58		放課後等デイサービス さんデー イ	関市下之保5105	36-1010	津保川	福祉政策課	
59		就労継続支援B型事業 ワークショ ップハニー	関市下之保5105	36-1010	津保川	福祉政策課	
60		みつばちの家 さんさんさん	関市下之保5105	36-1010	津保川	福祉政策課	
61	上之保	上之保福祉センター	関市上之保15019-1	47-2501	津保川	福祉政策課	
62	関	介護老人保健施設 花咲き庵	関市稲口 776-1	23-8801	津保川	高齢福祉課	
63		まなびやデイサービスセンター ほほえみ稲口	関市稲口776-1	24-8871	津保川	高齢福祉課	
64		グループホーム ほほえみごこち	関市稲口833-1	24-9100	津保川	高齢福祉課	
65		特別養護老人ホーム ほほえみ福寿の家	関市稲口845	24-9570	津保川	高齢福祉課	
66		デイサービスセンターほほえみ	関市稲口845	24-9100	津保川	高齢福祉課	
67		ケアハウス桜	関市稲口845	24-9570	津保川	高齢福祉課	
68		グループホーム はなえみ	関市巾2-180	24-8733	長良川	高齢福祉課	
69		小規模多機能型居宅介護施設 はなえみ	関市巾2-181	24-8711	長良川	高齢福祉課	
70		ReST緑ヶ丘リハビリステーション	関市緑ヶ丘2-6-28	29-3811	長良川	高齢福祉課	
71		デイサービスジムズ関	関市伊勢町18-2	21-2171	関川・吉田川	高齢福祉課	
72		特定施設入居者生活介護 小瀬の杜あかね	関市小瀬1505-1	24-8866	長良川	高齢福祉課	
73		関	ももの木デイサービス 関	関市小瀬1181-6	29-6315	長良川	高齢福祉課
74			住宅型有料老人ホーム あすなろ	関市池尻913-3	23-9664	長良川	高齢福祉課
75			デイサービスセンターあすなろ	関市池尻913-3	23-9664	長良川	高齢福祉課
76	デイサービス笑顔いちばん 関店		関市小瀬南2-1558-29	29-3550	長良川	高齢福祉課	

77		ニチイケアセンター関池田	関市池田町26-2	21-5071	長良川	高齢福祉課
78		すずらん	関市倉知148-1	22-1121	津保川	高齢福祉課
79		介護老人保健施設 リバーサイド 悠悠	関市倉知1712	23-6500	津保川	高齢福祉課
80		グループホーム うららびより関	関市倉知1726	27-0077	長良川・津保川	高齢福祉課
81		だいこんの花肥田瀬 (グループホーム)	関市肥田瀬2719-1	46-7617	津保川	高齢福祉課
82		だいこんの花肥田瀬 (小規模多機能型居宅介護)	関市肥田瀬2719-1	46-7618	津保川	高齢福祉課
83		特別養護老人ホーム せきこもれび	関市肥田瀬4027-2	46-8000	津保川	高齢福祉課
84		ラクアデイサービス関	関市小屋名1316-2	27-1211	長良川・津保川	高齢福祉課
85		こがねだデイサービス	関市上白金511	29-6263	長良川・津保川	高齢福祉課
86		特別養護老人ホーム あかつき	関市下白金912-1	27-3077	長良川・津保川	高齢福祉課
87		ショートステイ あかつき	関市下白金912-1	27-3077	長良川・津保川	高齢福祉課
88		特別養護老人ホーム あかつき別館	関市下白金913-6	46-8110	長良川・津保川	高齢福祉課
89		養護老人ホームあかつき	関市下白金913-6	46-8203	長良川・津保川	高齢福祉課
90		デイサービスセンターあかつき	関市下白金915	28-5633	長良川・津保川	高齢福祉課
91		ケアハウスあかつき	関市下白金915	28-5633	長良川・津保川	高齢福祉課
92		サービス付き高齢者向け住宅 映楽	関市山田829-1	46-8596	津保川	高齢福祉課
93	関	デイサービス きらら	関市山田833-1	46-8596	津保川	高齢福祉課
94		デイサービス温咲南 リハビリスタジオ	関市西田原109-1	24-2112	津保川	高齢福祉課
95		有料老人ホーム 白梅華苑	関市西田原112-1	24-2001	津保川	高齢福祉課
96		デイサービス温咲南	関市西田原112-1	24-2002	津保川	高齢福祉課
97		グループホーム 富野の憩	関市西神野605-1	20-0013	小野川	高齢福祉課
98		メディカルホーム寿	関市寿町1-1-23	24-0105	関川・吉田川	高齢福祉課
99		住宅型有料老人ホーム 医心館 関中央	関市平成通2-6-18	29-6511	津保川	高齢福祉課
100		グループホーム あさひ	関市平成通2-7-12	23-8280	津保川	高齢福祉課
101	洞戸	介護老人福祉施設 ゴールドヴィレッジほらど	関市洞戸通元寺261	0581-58-2211	板取川	高齢福祉課
102		ゴールドヴィレッジほらど (ショートステイ)	関市洞戸通元寺261	0581-58-2211	板取川	高齢福祉課
103		デイサービスセンターあんき	関市洞戸通元寺261	0581-58-2215	板取川	高齢福祉課
104		グループホーム天津風	関市洞戸大野852-1	0581-58-8600	板取川	高齢福祉課
105		関市板取デイ・サービスセンター	関市板取6503	0581-57-6788	板取川	高齢福祉課
106	武芸川	デイサービスふらっとひる	関市武芸川町谷口834	45-0365	武儀川	高齢福祉課
107	武儀	小規模特別養護老人ホーム ハートシティ中濃の杜	関市富之保4096-1	40-2377	津保川	高齢福祉課

108		特別養護老人ホーム ハートタウン平成の杜	関市中之保4517-2	40-0310	中之保川	高齢福祉課
109	関	桜学館新館	関市稲口760-1	24-0050	津保川	子ども家庭課
110		桜学館	関市稲口777-1	24-0050	津保川	子ども家庭課
111		安桜こども館	関市千年町2-18	25-0190	津保川・関川・ 吉田川	子ども家庭課
112		関市中央親子教室	関市本郷町88	22-2304	関川・吉田川	子ども家庭課
113	武儀	関市東親子教室	関市中之保5443	49-3595	中之保川	子ども家庭課

【医療施設】

番号	地域	施設名	所在地	電話番号	河川名	担当
1	関	関中央病院	関市平成通 2-6-18	22-0012	津保川	危機管理課
2		中濃厚生病院	関市若草通 5-1	22-2211	関川・吉田川	危機管理課
3		せきレディースクリニック	関市段下 28-2	22-5553	長良川・津保川	危機管理課

【学校・保育園】

番号	地域	施設名	所在地	電話番号	河川名	担当
1	関	安桜小学校	関市いろは町 1	22-5421	津保川	危機管理課
2		安桜小学校区 留守家庭児童教室	関市いろは町1	—	津保川	危機管理課
3		倉知小学校	関市段下66-1	23-0551	長良川	危機管理課
4		倉知小学校区 留守家庭児童教室	関市段下66-1	—	長良川	危機管理課
5		緑ヶ丘中学校	関市緑ヶ丘2-1-10	22-5005	長良川	危機管理課
6		旭ヶ丘小学校	関市旭ヶ丘2-1-1	22-5133	関川・吉田川	危機管理課
7		旭ヶ丘小学校区 留守家庭児童教室	関市旭ヶ丘2-1-1	—	関川・吉田川	危機管理課
8		旭ヶ丘中学校	関市旭ヶ丘2-3-1	22-5351	関川・吉田川	危機管理課
9		ライオン学園 賢者の学校	関市肥田瀬467	36-4578	津保川	危機管理課
10		小金田中学校	関市小屋名127	28-2301	津保川	危機管理課
11		金竜小学校	関市上白金482-1	28-2303	長良川	危機管理課
12		金竜小学校区 留守家庭児童教室	関市上白金482-1	—	長良川	危機管理課
13		下有知小学校	関市下有知1525-1	22-2029	長良川	危機管理課
14		下有知小学校区 留守家庭児童教室	関市下有知1525-1	—	長良川	危機管理課
15		下有知中学校	関市下有知3121-1	22-3179	長良川	危機管理課
16		富野小学校	関市西神野270-1	29-0005	津保川	危機管理課
17		富野小学校区 留守家庭児童教室	関市西神野270-1	—	津保川	危機管理課
18		富野中学校	関市志津野2972	29-0870	小野川	危機管理課

19		関高等学校	関市桜ヶ丘2-1-1	22-5688	津保川	危機管理課
20		桜ヶ丘小学校	関市明生町4-1-1	23-3867	津保川	危機管理課
21		桜ヶ丘小学校区 留守家庭児童教室	関市明生町4-1-1	—	津保川	危機管理課
22	洞戸	洞戸小学校	関市洞戸市場248	0581-58-2024	板取川	危機管理課
23		洞戸小学校区 留守家庭児童教室	関市洞戸市場248	—	板取川	危機管理課
24		板取川中学校	関市洞戸市場566-1	0581-58-2034	柿野川	危機管理課
25	武芸川	武芸小学校	関市武芸川町谷口1336	46-3029	武儀川	危機管理課
26		武芸小学校区 留守家庭児童教室	関市武芸川町谷口1336	—	武儀川	危機管理課
27		博愛小学校	関市武芸川町高野254	46-2129	武儀川	危機管理課
28		博愛小学校区 留守家庭児童教室	関市武芸川町高野254	—	武儀川	危機管理課
29	武儀	武儀小学校	関市富之保2777-2	49-3124	津保川	危機管理課
30		武儀小学校区 留守家庭児童教室	関市富之保2777-2	—	津保川	危機管理課
31		津保川中学校	関市中之保5700-5	49-3062	津保川	危機管理課
32	上之保	上之保小学校	関市上之保1071	47-2019	津保川	危機管理課
33		上之保小学校区 留守家庭児童教室	関市上之保1071	—	津保川	危機管理課
34	関	岐阜ヤクルト販売（株）関保育ルーム	関市西本郷通2-2-5	46-8910	関川・吉田川	子ども家庭課
35		松溪保育園	関市前町35-2	22-2262	関川・吉田川	子ども家庭課
36		旭ヶ丘幼稚園	関市旭ヶ丘2-1-2	22-4589	関川・吉田川	子ども家庭課
37		関保育園	関市本郷町88-1	22-0313	関川・吉田川	子ども家庭課
38		わかくさ保育所	関市若草通5-1	22-2211	関川・吉田川	子ども家庭課
39		瀬尻保育園	関市小瀬164-1	22-4227	長良川	子ども家庭課
40		マーゴ託児所	関市倉知516	21-0200	津保川	子ども家庭課
41		倉知保育園	関市倉知928	22-3498	長良川・津保川	子ども家庭課
42		ライオン学園 みどりの星こども園	関市肥田瀬467	36-4578	津保川	子ども家庭課
43		西部保育園	関市小屋名621-2	28-3340	長良川	子ども家庭課
44		小金田保育園	関市上白金488-1	28-2223	長良川・津保川	子ども家庭課
45		下有知保育園	関市下有知1521-1	22-3398	長良川	子ども家庭課
46		富野保育園	関市西神野298-1	29-0203	津保川	子ども家庭課
47		中濃キッズ保育園	関市春里町3-1-13	24-3000	津保川	子ども家庭課
48		中濃保育園	関市春里町3-3-34	22-2377	津保川	子ども家庭課
49		耳鼻咽喉科・アレルギー科 さいとうクリニック託児ルーム 託児ルーム	関市明生町5-1-39	23-8741	津保川	子ども家庭課
50		童心保育園	関市鋳物師屋3-6-24	22-1879	津保川	子ども家庭課
51		関中央病院くるみ保育所	関市平成通2-63	22-0012	津保川	子ども家庭課

52	洞戸	洞戸保育園	関市洞戸通元寺78-1	0581-58-2120	柿野川	子ども家庭課
53	武儀	武儀やまゆり保育園	関市中之保4680	49-2852	中之保川	子ども家庭課

- ② 避難場所その他洪水時の円滑かつ迅速な避難の確保を図るために必要な事項
S2-08-04避難場所・避難所一覧及び避難情報の判断・伝達マニュアル（浸水害編）による。

第3 洪水ハザードマップ（洪水浸水想定区域）

・市は、洪水浸水想定区域の指定に基づき、当該浸水区域ごとに、洪水予報の伝達方法、避難場所等円滑かつ迅速な避難の確保を図るため、洪水ハザードマップを作成し、印刷物を各世帯に配布する。

- ① 関市ホームページ (<https://www.city.seki.lg.jp/bousai/0000014177.html>)
- ② 関市洪水ハザードマップ
 - ・長良川（平成31年3月 関市）
 - ・津保川・関川・吉田川（令和5年3月）
 - ・武儀川（平成31年3月 関市）
 - ・津保川上流（北）（令和2年3月 関市）
 - ・津保川上流（令和5年3月 関市）
 - ・板取川・柿野川・川浦谷川（北・南）（令和2年3月 関市）
 - ・津保川・小野川・志津野川（令和3年3月 関市）
 - ・迫間川・蜂屋川・詰田川（令和3年3月 関市）
 - ・武儀川・エゴ川（令和3年3月 関市）

第1 土砂災害警戒区域の指定状況

<ul style="list-style-type: none"> ・現在、市の土砂災害警戒区域等の指定状況は、以下のとおりである。 <ul style="list-style-type: none"> ①土砂災害警戒区域 1,316箇所 <ul style="list-style-type: none"> うち急傾斜地 891箇所 土石流 425箇所 ②土砂災害特別警戒区域 1,254箇所 <ul style="list-style-type: none"> うち急傾斜地 889箇所 土石流 365箇所 	
<p>地域別の指定状況は、S2-08-05土砂災害（特別）警戒区域による。</p>	

第2 土砂災害警戒区域における円滑かつ迅速な避難を確保するための措置（土砂災害防止法第8条）

<ul style="list-style-type: none"> ・市は、土砂災害警戒区域における円滑かつ迅速な避難を確保するために、次のとおり定める。
<p>① 土砂災害警戒方法等の伝達方法</p> <p>市は、土砂災害警戒情報が発表された場合は、土砂災害時の円滑かつ迅速な避難を確保する必要がある次の施設に対して直接伝達する。</p>

【社会福祉施設】

番号	地域	施設名	所在地	電話番号	担当	
1	関	メゾン・ムートン・ムートン	関市稲口 760-5	36-2091	福祉政策課	
2		シェアハウス栄町 1	関市栄町 3-9-16	050-5497-8689	福祉政策課	
3	洞戸	洞戸福祉センター	関市洞戸市場733	0581-58-8511	福祉政策課	
4	板取	板取福祉センター	関市板取6503	0581-57-6788	福祉政策課	
5	武芸川	美谷の風	関市武芸川町谷口1371-1	46-3888	福祉政策課	
6		美谷の里	関市武芸川町谷口2069	37-2132	福祉政策課	
7		けやきホーム	関市武芸川町谷口2069	37-2676	福祉政策課	
8		かえでハイツ	関市武芸川町谷口2069	37-2676	福祉政策課	
9		ミニハイツ	関市武芸川町谷口2102-1	37-2335	福祉政策課	
10		武芸川福祉センター	関市武芸川町八幡1537-1	46-2738	福祉政策課	
11		武儀	武儀福祉センター	関市中之保5443-1	49-3595	福祉政策課
12			放課後等デイサービス さんーデイ	関市下之保5105	36-1010	福祉政策課
13			就労継続支援B型事業 ワークショップハニー	関市下之保5105	36-1010	福祉政策課
14	みつばちの家 さんさんさん		関市下之保5105	36-1010	福祉政策課	
15	上之保	上之保福祉センター	関市上之保15019-1	47-2501	福祉政策課	
16	関	特別養護老人ホーム ほほえみ福寿の家	関市稲口 845	24-9570	高齢福祉課	
17		デイサービスセンターほほえみ	関市稲口845	24-9100	高齢福祉課	
18		ケアハウス桜	関市稲口845	24-9570	高齢福祉課	
19		リハビリステーション美里	関市向山町3丁目6-6	21-5638	高齢福祉課	
20		ハートフルデイサービスセンター	関市下有知5367-4	23-7001	高齢福祉課	
21		ハートフルショートステイ	関市下有知5367-4	23-7001	高齢福祉課	

22		特別養護老人ホームハートフル	関市下有知5367-4	23-7001	高齢福祉課
23		グループホームハートフル	関市下有知5367-4	23-7001	高齢福祉課
24		グループホーム 富野の憩	関市西神野605-1	20-0013	高齢福祉課
25		グループホーム天津風	関市洞戸大野852-1	0581-58-8600	高齢福祉課
26	洞戸	介護老人福祉施設 ゴールドヴィレッジほらど	関市洞戸通元寺261	0581-58-2211	高齢福祉課
27		ゴールドヴィレッジほらど (ショートステイ)	関市洞戸通元寺261	0581-58-2211	高齢福祉課
28		デイサービスセンターあんき	関市洞戸通元寺261	0581-58-2215	高齢福祉課
29	板取	関市板取デイ・サービスセンター	関市板取6503	0581-57-6788	高齢福祉課
30	武芸川	特別養護老人ホーム 寿和苑	関市武芸川町跡部1555-1	46-1131	高齢福祉課
31		老人デイサービスセンター寿和苑	関市武芸川町跡部1555-1	46-1131	高齢福祉課
32		ショートステイ寿和苑	関市武芸川町跡部1555-1	46-1131	高齢福祉課
33		ケアハウス寿和苑	関市武芸川町跡部1555-1	46-1319	高齢福祉課
34	武儀	小規模特別養護老人ホーム ハートシティ中濃の杜	関市富之保4096-1	40-2377	高齢福祉課
35		特別養護老人ホーム ハートタウン平成の杜	関市中之保4517-2	40-0310	高齢福祉課
36	関	桜学館新館	関市稲口760-1	24-0050	子ども家庭課
37		桜学館	関市稲口777-1	24-0050	子ども家庭課
38		関市中央親子教室	関市本郷町 88	22-2304	子ども家庭課
39	武芸川	むげがわ児童館	関市武芸川町谷口1032-1	45-3002	子ども家庭課
40		美谷学園	関市武芸川町谷口2221-1	37-2131	子ども家庭課
41		関市西親子教室	関市武芸川町八幡1446-1	46-2777	子ども家庭課
42	武儀	関市東親子教室	関市中之保5443	49-3595	子ども家庭課

【学校・保育園】

番号		施設名	所在地	電話番号	担当
1	関	桜ヶ丘中学校	関市桜台 3-13-1	24-6071	危機管理課
2		富野小学校	関市西神野270-1	29-0005	危機管理課
3		富野小学校区 留守家庭児童教室	関市西神野270-1	—	危機管理課
4	洞戸	洞戸小学校	関市洞戸市場248	0581-58-2024	危機管理課
5		洞戸小学校区 留守家庭児童教室	関市洞戸市場248	—	危機管理課
6		板取川中学校	関市洞戸市場566-1	0581-58-2034	危機管理課
7	板取	洞戸小学校区 板取留守家庭児童教室	関市板取1643-17	—	危機管理課
8	武芸川	武芸小学校	関市武芸川町谷口1336	46-3029	危機管理課
9		武芸小学校区 留守家庭児童教室	関市武芸川町谷口1336	—	危機管理課
10		武芸川中学校	関市武芸川町八幡1503	46-2111	危機管理課
11	武儀	武儀小学校	関市富之保2777-2	49-3124	危機管理課
12		武儀小学校区 留守家庭児童教室	関市富之保2777-2	—	危機管理課

13		津保川中学校	関市中之保5700-5	49-3062	危機管理課
14	上之保	上之保小学校	関市上之保1071	47-2019	危機管理課
15		上之保小学校区 留守家庭児童教室	関市上之保1071	—	危機管理課
16	関	関保育園	関市本郷町88-1	22-0313	子ども家庭課
17	洞戸	洞戸保育園	関市洞戸通元寺78-1	0581-58-2120	子ども家庭課
18	武芸川	むげがわ保育園	関市武芸川町谷口1032-1	45-3001	子ども家庭課
19	武儀	武儀やまゆり保育園	関市中之保4680	49-2852	子ども家庭課

② 避難場所その他土砂災害時の円滑かつ迅速な避難の確保を図るために必要な事項
S2-08-04避難場所・避難所一覧及び避難情報の判断・伝達マニュアル（土砂災害編）による。

第3 土砂災害ハザードマップ

- 市は、土砂災害警戒区域、土砂災害特別警戒区域の指定に基づき、当該警戒区域ごとに、土砂災害予報の伝達方法、避難場所等円滑かつ迅速な避難の確保を図るため、土砂災害ハザードマップを作成し、印刷物を各世帯に配布する。

① 関市ホームページ

(<https://www.city.seki.lg.jp/bousai/0000006497.html>)

- 避難情報の発令基準
避難情報の判断・伝達マニュアル（土砂災害編）による
- 避難情報の発令対象区域
避難情報の判断・伝達マニュアル（土砂災害編）による
- 警戒区域内の巡視等
- その他必要な応急措置

- 土砂災害警戒区域等及びその付近の地表及び湧水の状況（落石・湧水の濁りの有無、湧水量の増加など）
- 土砂災害警戒区域等及びその付近の亀裂の有無
- 土砂災害警戒区域等及びその付近の竹木等の傾きや倒れの状況
- 土砂災害警戒区域等及びその付近の建築物等の損壊等の状況
- 土砂災害警戒区域等及びその付近の市民及び滞在者の数
- その他市民の生命の安全を損ねる可能性のある危険箇所に関する上記に準じた事項

警戒積雪深

指定観測地点板取(上ヶ瀬)の警戒積雪深80cm

※警戒積雪深とは、警戒体制や緊急体制に移行する基準として市が独自に定めた積雪深

降・積雪に関する気象警報等

種類		発表基準
警報	暴風雪 (平均風速)	17m/s以上 雪を伴う
	大雪	平地：12時間降雪の深さ30cm 山地：12時間降雪の深さ50cm
注意報	風雪 (平均風速)	12m/s以上 雪を伴う
	大雪	平地：12時間降雪の深さ10cm 山地：12時間降雪の深さ30cm
	融雪	融雪により災害が発生するおそれのある場合
	なだれ	1. 24時間降雪の深さが30cm以上で積雪が70cm以上になる場合 2. 積雪の深さが70cm以上あって、日平均気温が2℃以上の場合 3. 積雪の深さが70cm以上あって、降雨が予想される場合
	着氷・着雪	著しい着氷(雪)が予想される場合

建築物の積雪荷重に関するめやす

	関	武儀	武芸川	洞戸	上之保	板取
建築基準法に基づき知事が定める 垂直積雪量	0.4m以上	0.4m以上	0.6m以上	1.0m以上	0.8m以上	1.7m以上

S2-04-02 積雪災害対策における警戒対策項目

(R5. 3. 31)

- ・市民等からの各種情報の各機関への連絡
- ・パトロール活動、雪崩危険箇所標識設置、迂回路利用広報活動等の実施
- ・雪おろし、雪庇落とし等建物・施設等管理者への安全措置要請
- ・雪おろし、雪庇落とし等要支援世帯の確認
- ・要配慮者世帯の雪おろし、雪庇落とし等支援体制の確保
- ・警戒区域市民向け高齢者等避難又は避難指示発令の連絡（防災行政無線、関係自治会長への電話、消防団による巡回広報等による。）
- ・緊急避難体制準備又は緊急避難誘導実施指示
- ・警戒対策実施体制の強化を伴う「重要情報」の評価
- ・必要に応じて警戒対策実施体制強化

区分	安全措置、危険防除措置
石油類等危険物	<ul style="list-style-type: none"> □危険物の流出あるいは、爆発等のおそれのある作業及び移送の停止 □施設の応急点検と出火等の防止 □危険物の移送運搬の中止並びに車両の転倒防止と出火漏洩の防止 □初期消火要領の徹底並びに、混触発火等による火災の防止、及び異常反応、タンク破壊等による広域拡散の防止 □石油類の流出又は火災の発生の場合は、発火源の除去、油類の流出及び拡散防止策、自衛消防隊による応急措置、立入禁止区域の設定及び交通整理を講ずるとともに、市本部、消防本部・消防署、警察署等関係機関へ直ちに通報する。 □充填容器等が危険な状態になったときは、直ちに安全な場所に移動する。 □緊急対応措置を講ずることができないとき又は必要と認めたときは従業者及び付近の市民に避難するよう警告する。 □消防隊の到着に際しては、誘導員を配置するなど消防活動を容易にし、かつ災害の状況及び事業所内の石油類等の保有量と保有位置等について報告する。
高圧ガス	<ul style="list-style-type: none"> □保安係員等による施設の損傷状況の目視及びガス検知器等による異常の有無の確認 □異常無しの場合、保安要員を確保し余震による被害発生に備える。 □爆発又はガス漏洩発生の場合は、高圧ガス運転設備の緊急停止、注水、消火活動、引火性物質又は発火性物質の移動、立入禁止区域の設定及び交通整理、これらの作業に必要な作業員以外の従業員の退避等の安全措置を講ずるとともに、市本部、消防本部・消防署、警察署、岐阜県高圧ガス地域防災協議会指定防災事業所等関係機関へ直ちに通報する。 □貯蔵所又は充填容器が危険な状態になったとき又は必要と認めたときは直ちに充填容器等は安全な場所に移動する。 □上記の措置を講ずることができないとき又は必要と認めたときは従業者及び付近の市民に避難するよう警告する。 □消防隊の到着に際しては、誘導員を配置するなど消防活動を容易にし、かつ災害の状況及び事業所内の高圧ガスの保有量と保有位置等について報告する。
毒物・劇物	<ul style="list-style-type: none"> □発火源除去、毒物・劇物の安全な場所への移動、漏出防止及び除毒等安全措置を講ずるとともに、市本部、消防本部・消防署、警察署、関係機関等関係機関へ直ちに通報する。 □飲料水汚染の可能性がある場合は、直ちに市（基盤整備部）へその旨通報する。 □上記の措置を講ずることができないとき又は必要と認めたときは従業者及び付近の市民に避難するよう警告する。 □消防隊の到着に際しては、誘導員を配置するなど消防活動を容易にし、かつ災害の状況及び事業所内の毒物・劇物の保有量と保有位置等について報告する。
火薬類	<ul style="list-style-type: none"> □火災発生の場合は、保管又は貯蔵中の火薬類を安全な位置に移す余裕のある場合は、速やかに移し、見張人をつけて、関係者以外の者の近づくことを禁止する。 □道路が危険であるか又は搬送の余裕がない場合は、火薬類を付近の水溝等の水中に沈める等安全な措置を講ずる。 □搬出の余裕がない場合には、火薬庫にあつては入口等を目張等で完全に密閉し、爆発により危害を受けるおそれのある地域はすべて立入禁止の措置をとり、警戒区域内の市民等を避難させるための措置を講ずる。 □その他法令に定める安全措置を講ずるとともに、市本部、消防本部・消防署、警察署等へ直ちに通報する。 □消防隊の到着に際しては、誘導員を配置するなど消防活動を容易にし、かつ災害の状況及び事業所内の火薬類の保有量と保有位置等について報告する。

区分	安全措置、危険防除措置
放射性物質	<p><input type="checkbox"/>放射性同位元素の安全な場所への搬出並びに放射線障害発生の防止措置及び汚染区域・警戒区域の設定・立入禁止制限、放射線量の測定、被曝者等の救出・救護を行うとともに、その旨を市本部、消防本部・消防署、警察署等へ直ちに通報する。</p> <p><input type="checkbox"/>必要があると認めるときは、付近の市民に避難するよう警告する。</p> <p><input type="checkbox"/>消防隊の到着に際しては、誘導員・放射線取扱主任者等を配置・確保するなど消防活動を容易にし、かつ災害の状況、要救助者の有無及び事業所内の放射性物質の種類、保有量と保有位置等について報告する。</p>
核燃料物質等運搬途上事故	<p><input type="checkbox"/>原子力事業者及び運搬を委託された者は、核燃料物質等の運搬中に事故が発生した場合には、以下の措置を迅速かつ的確に行う。</p> <p>(<input type="checkbox"/>最寄りの警察及び消防機関等への迅速な通報)</p> <p>(<input type="checkbox"/>消火、延焼防止の措置)</p> <p>(<input type="checkbox"/>核燃料輸送物の安全場所への移動)</p> <p>(<input type="checkbox"/>その場所の周辺に縄や標識による関係者以外の者の立入禁止措置)</p> <p>(<input type="checkbox"/>モニタリングの実施)</p> <p>(<input type="checkbox"/>運搬に従事する者や付近にいる者の退避)</p> <p>(<input type="checkbox"/>核燃料物質等による汚染の拡大の防止及び除去)</p> <p>(<input type="checkbox"/>放射線障害を受けた者の救出、避難及び除染等の措置)</p> <p>(<input type="checkbox"/>その他放射線障害の防止のために必要な措置)</p>

救助関係	救急関係	その他
<input type="checkbox"/> ブルドーザー・クレーン車等重機類 <input type="checkbox"/> ダンプトラック <input type="checkbox"/> 削岩機 <input type="checkbox"/> エンジンカッター <input type="checkbox"/> チェーンソー、のこぎり <input type="checkbox"/> ジャッキ <input type="checkbox"/> スコップ <input type="checkbox"/> ハンマー、バール <input type="checkbox"/> 投光器 <input type="checkbox"/> 発電機 <input type="checkbox"/> 捜索用探知機 <input type="checkbox"/> 救助犬 <input type="checkbox"/> 特殊カメラ <input type="checkbox"/> 防塵メガネ、防塵マスク	<input type="checkbox"/> 集団救急用資機材 <input type="checkbox"/> 浄水装置 <input type="checkbox"/> 医療ガス <input type="checkbox"/> 毛布 <input type="checkbox"/> 担架 <input type="checkbox"/> 防水シート	<input type="checkbox"/> 自転車 <input type="checkbox"/> オートバイ、スクーター <input type="checkbox"/> 携帯無線機 <input type="checkbox"/> 簡易トイレ <input type="checkbox"/> テント <input type="checkbox"/> 貯水タンク <input type="checkbox"/> 車両応急修理用部品

救助・救急事案発生時の当面の措置

区分	措置
各消防署、分署、出張所における統括	<input type="checkbox"/> 建設業協会その他業種別協力団体、事業所に対し、ダンプトラック、ブルドーザー、クレーン車等建設用機械など重機類等及び操作要員の派遣協力を得る。 <input type="checkbox"/> 貸出可能な救助用資機材を活用し、市民・自主防災組織、市救出協力担当部職員の役割分担をきめ早期救出活動を行う。 <input type="checkbox"/> 方面指揮所を設置し、逐次到着する応援消防隊、自衛隊、警察署等の応援部隊に対し、それぞれの特性、機能に応じた救助・救急活動チーム編成の指示、重要地域の割り振りを行う。
消防本部（中濃消防組合指揮本部）における統括	<input type="checkbox"/> 市本部指揮所（各部）と連携し資機材等の調達・供給、救急患者受入れ病院・救急搬送用車両等の確保を行う。 <input type="checkbox"/> 火災の発生状況、道路の損壊状況、救助・救急活動現場からの報告を地図上に明記し、具体的に記録し災害の実態把握に努め、応援救助・救急隊の派遣優先順位等を考慮しておく。 <input type="checkbox"/> 「被害の全体像」が掌握できない時は、防災アセスメント等による事前計画に基づき指定される重要災害地点に主力を注ぐ。
防災関係機関等との連携	<input type="checkbox"/> ガス漏れや通電再開による出火を防止し、迅速かつ円滑な救助・救急活動支援を受けるため、消防本部（中濃消防組合指揮本部）内に連絡担当班を設け、LPガス・電気・電話の各機関並びに警察署等との連携・協力を万全を図る。

警戒区域の設定が必要とされる地域

<ul style="list-style-type: none"> ・土砂災害危険地域 ・土石流危険箇所 ・がけ崩れ危険箇所 ・山崩れ危険箇所 ・雪崩危険箇所 ・土砂災害警戒区域（イエローゾーン） ・土砂災害特別警戒区域（レッドゾーン） ・その他必要と認める箇所 ・倒壊危険のある大規模建物周辺地域 ・施設の被害により有毒ガスの危険が及ぶと予想される地域 ・施設の被害により爆発の危険が及ぶと予想される地域 ・放射線使用施設等の被害・事故等により被曝の危険が及ぶと予想される地域 ・その他住民の生命を守るため必要と認められる地域
--

警戒区域設定の実施責任者

機関の名称	実施のための要件	法令条文
市長	<input type="checkbox"/> 災害による市民の生命・身体に対する危険を防止するため特に必要があると認めるとき、警戒区域を設定し、災害応急対策に従事する者以外の者に対して当該区域への立入りを制限し、若しくは禁止し、又は当該区域からの退去を命ずる。 <input type="checkbox"/> 災害による市民の生命・身体に対する危険を防止するため特に必要があると認めるときで、危険が切迫して、市長が発令するいとまがないときは、副市長、教育長又は市民環境部長、基盤整備部長、その他の部長等が実施する。（この場合事後直ちにその旨を市長に報告する。）	災害対策基本法第63条
警察官	<input type="checkbox"/> 市長又はその職権を代理する職員から要請があったとき <input type="checkbox"/> 市長が避難の指示をできないと認められ、しかも指示が急を要するとき（この場合直ちにその旨市長に通知する。）	災害対策基本法第63条
自衛官	<input type="checkbox"/> 災害派遣を命ぜられた部隊の自衛官は、危険な事態が生じ、かつこの職権を行う者が現場にいないときに限る（この場合直ちにその旨市長に通知する。）。	
消防長又は消防署長（委任を受けて職権を行う消防職員、消防団員を含む。）	<input type="checkbox"/> ガス、火薬又は危険物の漏えい、飛散、流出等の事故が発生した場合において、当該事故により火災が発生するおそれが著しく大であり、かつ、火災が発生したならば人命又は財産に著しい被害を与えるおそれがあると認められるときは、火災警戒区域を設定して、火気の使用禁止、関係者以外の退去を命じ、その区域への出入りを禁止又は制限する。	消防法第23条の2
警察署長	<input type="checkbox"/> 消防長又は消防署長（委任を受けて職権を行う消防職員、消防団員を含む。）が現場にいないとき又はこれらの者から要求があったとき（この場合直ちにその旨消防長又は消防署長に通知する。）。	
消防職員、消防団員	<input type="checkbox"/> 水防上緊急の必要がある場所においては、警戒区域を設定し、水防関係者以外の者の退去を命じ、その区域への立入りを禁止又は制限する。	水防法第21条
警察官	<input type="checkbox"/> 消防職員又は消防団員が現場にいないとき又はこれらの者から要求があったとき、水防上緊急の必要がある場所においては、警戒区域を設定し、水防関係者以外の者の退去を命じ、その区域への立入りを禁止又は制限することができる。	

避難に関する情報区分

区分	発令時の状況	住民に求める行動
警戒レベル3 【高齢者等避難】	<ul style="list-style-type: none"> ・災害が発生するおそれがある状況 ・災害リスクのある区域等の要配慮者等、特に避難行動に時間を要する者が避難行動を開始しなければならない段階であり、人的被害の発生する可能性が高まった状況 	<ul style="list-style-type: none"> ・要配慮者等、特に避難行動に時間を要する者は、指定された避難場所等への避難行動を開始(避難支援者は支援行動を開始) ・上記以外の者は、家族等との連絡、非常用持出品の用意等、避難準備開始 ・状況に応じて自主避難の開始
警戒レベル4 【避難指示】	<ul style="list-style-type: none"> ・災害が発生するおそれが高い状況 ・災害リスクのある区域等において、通常の避難行動ができる者が避難行動を開始しなければならない段階であり、人的被害の発生する可能性が明らかに高まった状況 ・前兆現象の発生や現在の切迫した状況から、人的被害の発生する危険性が非常に高いと判断された状況・堤防の隣接地等、地域の特性等から人的被害の発生する危険性が非常に高いと判断された状況 	<ul style="list-style-type: none"> ・危険な場所から全員避難する(立退き避難又は屋内安全確保) ・通常の避難行動ができる者は、指定された避難場所等への避難行動を開始・高齢者等避難の発令後で避難中の市民は、確実な避難行動を直ちに開始 ・未だ避難していない対象市民は、直ちに避難行動に移るとともに、その暇がない場合は、生命を守る最低限の行動
警戒レベル5 【緊急安全確保】	<ul style="list-style-type: none"> ・命の危険があり直ちに安全確保が必要とされる状況 	<ul style="list-style-type: none"> ・避難場所等への避難がかえって危険である場合は、自宅・施設等及び近隣でとりうる直ちに身の安全を確保するための行動

避難指示発令時に公表すべき事項

<ul style="list-style-type: none"> ・避難対象地域(地区名、施設名等) ・避難先(安全な方向及び避難場所の名称) ・避難指示の理由(避難要因となった危険要素の所在地、避難に要する時間等) ・避難行動時の最小限の携帯品、要配慮者の優先避難・避難支援・介助協力の呼びかけ等 ・その他必要な事項
--

避難に関する情報発令の実施責任者

機関の名称	実施のための要件	法令条文
市長	<input type="checkbox"/> 市民の生命、身体を災害から保護し、その他災害の拡大を防止するため特に必要と認めるとき、避難のための立退きの勧告又は指示を行う。	災害対策基本法第60条
県知事	<input type="checkbox"/> 災害の発生により市がその全部又は大部分の事務を行うことができなくなったときは、市長が実施すべき立退きの勧告又は指示に関する措置の全部又は一部を市長に代わって実施する。	災害対策基本法第60条の6
警察官	<input type="checkbox"/> 市長から要請があったとき行う。 <input type="checkbox"/> 市長が避難の指示をできないと認められ、しかも指示が急を要するとき（この場合警察官は直ちにその旨市長に通知する。）行う。	災害対策基本法第61条
	<input type="checkbox"/> 人の生命若しくは身体に危険を及ぼし又は財産に重大な損害を及ぼすおそれがあり、指示が急を要するとき行う。	警察官職務執行法第4条
自衛官	<input type="checkbox"/> 災害派遣を命ぜられた部隊の自衛官は、危険な事態が生じ、かつ警察官がその場にはいないときに限り行う。	自衛隊法第94条
県知事又はその命を受けた職員	<input type="checkbox"/> 災害が発生し著しい危険が切迫していると認められるとき、必要と認める区域の住民に対して避難の指示を実施する。	水防法第29条 地すべり等防止法第25条

- 避難の誘導は、病弱者、高齢者、乳幼児、妊産婦、障がい者その他単独で避難することが困難な者を優先する。また、できる限り早めに事前避難させる。
- 避難に先立ち、必ず火気、危険物等の始末を完全にすること。特に会社、工場にあつては油脂類の流出防止、発火しやすい薬品、電気、ガス等の安全措置を講ずる。
- 携帯品は、円滑な避難行動に支障をおこさない最少限度のものとする。
- 自動車による避難、家財の持出し等は危険なので中止させる。
- 交差点やトンネル・橋梁・ガード等の混雑又は混乱予想地点においては、要配慮者を含む避難グループであることを示す旗その他の目印を掲げるとともに、その旨を連呼し優先避難誘導を受けやすいよう努める。
- 避難場所周辺への延焼防止及び飛び火等による避難場所内部の火災発生防止を最優先で行う。

避難場所・避難所の種類

名称	解説
広域避難場所	<ul style="list-style-type: none"> 市街地の住宅密集地などで地震などの大規模災害時に発生した火災が延焼拡大し地域全体が危険となった場合に避難する場所 大人数を収容することや火災などの熱輻射から身を守るため、大規模な広場、公園、小中学校などのグラウンドなどを指定する。
一時避難場所	<ul style="list-style-type: none"> 市街地の住宅密集地内などで地震などの大規模災害時に発生した火災が延焼拡大した場合に、地区ごとに一時的に身を守るために避難する場所 地域住民（自主防災会）等の避難集合・待機場所 建築基準法第22条に基づく規定により指定している区域内にある都市公園及び西本郷通1丁目から西本郷通7丁目地内の都市公園を指定する。 一時避難場所が危険になった場合には、広域避難場所へ避難する。
指定避難所 (小中学校) (ふれあいセンター・生涯学習センター) (高等学校)	<ul style="list-style-type: none"> 災害が発生し、住家が損壊した場合などにより、自宅で生活することができなくなった市民や帰宅できない通行人等が避難し、一時的に滞在、生活する施設 地区、地域の中心的な避難施設として、食料、生活必需品などの支援物資の配給拠点となる。 災害発生後、災害対策本部が施設の安全を確認の上、開設し、グラウンド等は、広域避難場所を兼ねている。
臨時避難所	<ul style="list-style-type: none"> 災害が発生し、指定避難所までの経路が危険な場合などに、臨時的に避難する施設で、主に市が所管する公民センターや集会場などを指定する。 緊急時には、各地域の自主防災会長などが開錠するが、一時的かつ短時間である避難の場合、食料、毛布などの支援物資の配給がない場合もある。
予備避難所	<ul style="list-style-type: none"> 大規模災害時に、指定避難所のみでは、避難者が収容できなくなった場合に、補完として一時的に開設する施設で、スポーツ施設、文化施設、保育施設などを指定する。 一部施設にあっては、災害対策本部の地区支部、遺体安置所、救援物資集配拠点、ボランティアセンター及び災害応援機関受入れ拠点などを兼ねている。
福祉避難所	<ul style="list-style-type: none"> 介護や援護が必要な要配慮者など、指定避難所等で避難生活を続けることが困難である方のために開設する施設で、福祉センターなどを指定する。 被災の初期段階では、指定避難所に避難し、介護スタッフや介護資機材等の受入れ体制を整備した後に開設する。 避難者を受け入れ後、専門施設、仮設住宅などへの移動を想定している。

名称	解説
緊急避難ビル	<ul style="list-style-type: none"> 洪水、土砂災害発生時に周囲に避難できる建物等がない地域にあつては、中高層建築物のうち、浸水想定水位、土砂災害警戒区域、建物構造や収容可能状況などの条件を考慮し、当該中高層建築物の所有者の協力を得て、緊急避難ビルとして指定する。 原則として、地域住民が指定避難所などへ避難する時間が無い場合などの緊急的に避難することができる。 <p>【緊急避難ビルの指定条件】</p> <ul style="list-style-type: none"> <input type="checkbox"/>洪水ハザードマップにおいて、浸水想定水位0.5m以上の地域にあること。 <input type="checkbox"/>想定される浸水害及び土砂災害に耐える2階建て以上の建物で、多数の避難者を収容することが可能であること。 <input type="checkbox"/>昼夜を問わず、管理人等が待機しており、緊急避難に対応できる体制であること。 <input type="checkbox"/>周囲に民家があり又は不特定多数の人が多く存在する場所であること。

【災害対策基本法第49条の4第1項に基づく指定緊急避難場所】

災害が発生し、又は発生するおそれがある場合の緊急に避難する場所として、広域避難場所、一時避難場所、指定避難所（小中学校）、臨時避難所、予備避難所のうちから、災害の種類毎に指定する。

【災害対策基本法第49条の7第1項に基づく指定避難所】

災害が発生し、避難した住民等が災害による危険がなくなるまでの必要な間、又は災害により自宅に戻れなくなった住民等が一時的に滞在するための施設として指定する避難所で、指定避難所（小中学校）、福祉避難所が属する。

広域避難場所

※災害対策基本法第49条の4第1項に基づく指定緊急避難場所

※土砂災害：崖崩れ、土石流（以下同じ）

番号	名称	敷地面積 (㎡)	所在地	備蓄倉庫	耐震性貯水槽	防火水槽	飲料用貯水槽	水道設備	下水設備	浸水害※1	内水氾濫	土砂災害	地震	大規模火災	種別
1	関市役所	35,270	若草通3丁目1	○				○	○	○	○	○	○	○	市有地
2	わかくさ・プラザ	37,597	若草通2丁目1			○	○	○	○	○	○	○	○	○	市有地
3	西本郷公園	8,299	西本郷通5丁目145	○				○	○	○	○	※3	○	○	市有地
4	十六所公園 ・グラウンド	42,294	十六所39-18	○			○	○	○	○	○	×	×	○	市有地
5	片倉グラウンド	14,720	片倉町1-4					○	○	○	○	※3	○	○	市有地
6	稲口グラウンド	32,194	神明町4丁目83							×	×	○	○	○	河川敷
7	津保川ウォーター フロントパーク	約 20,000	一ツ山町 47-3地先							×	×	○	○	○	河川敷

※1 計画規模降雨（L1）における利用可否

※2 建物の2階以上

※3 敷地の一部

一時避難場所

※災害対策基本法第49条の4第1項に基づく指定緊急避難場所

番号	名称	面積 (㎡)	所在地	備 蓄 倉 庫	耐 震 性 貯 水 槽	防 火 水 槽	飲 料 用 貯 水 槽	水 道 設 備	下 水 設 備	浸 水 害※ ₁	内 水 氾 濫	土 砂 災 害	地 震	大 規 模 火 災	種 別
1	安桜公園	1,200	常盤町60					○	○	○	○	○	○	○	街区公園
2	安桜山公園	900	安桜山128							○	○	×	○	○	街区公園
3	安桜山北公園	1,000	西本郷通3丁目23			○		○	○	×	×	○	○	○	街区公園
4	池田公園	3,399	池田町47			○		○	○	○	○	○	○	○	街区公園
5	泉ヶ丘公園	1,716	明生町2丁目66-1		○	○		○	○	○	○	○	○	○	街区公園
6	一本木公園	1,517	一本木町62			○		○	○	○	○	○	○	○	街区公園
7	鋳物師屋西公園	2,876	鋳物師屋6丁目25			○		○	○	○	○	○	○	○	街区公園
8	円保公園	2,280	円保通3丁目65	○	○			○	○	○	○	○	○	○	街区公園
9	小瀬南第2公園	3,383	小瀬南2丁目1558-9					○	○	○	○	○	○	○	街区公園
10	貸上公園	893	貸上町29-1			○		○	○	○	○	○	○	○	街区公園
11	春日公園	1,369	桜木町18-1					○	○	○	○	○	○	○	街区公園
12	川北公園	1,004	清水町45					○	○	○	○	○	○	○	街区公園
13	川端公園	3,504	寿町1丁目19			○		○	○	○	○	○	○	○	街区公園
14	観音公園	2,102	長谷寺町1番15	○	○			○	○	○	○	○	○	○	街区公園
15	北後公園	1,145	平賀町2丁目44-1	○	○			○	○	○	○	○	○	○	街区公園
16	共栄公園	1,468	桜本町1丁目25					○	○	○	○	○	○	○	街区公園
17	清水公園	1,099	西本郷通7丁目65			○		○	○	○※ ₃	○	○	○	○	街区公園
18	十三塚北公園	1,586	山王通西80	○				○	○	○	○	○	○	○	街区公園
19	新田ふれあい公園	536	十三塚町1-1					○		○	○	○	○	○	街区公園
20	しんめい公園	1,088	神明町4丁目3			○		○		○	○	○	○	○	街区公園
21	関口公園	2,566	関口町1丁目52					○	○	○	○	○	○	○	街区公園
22	辻井戸公園	699	辻井戸町1-81							○	○	○	○	○	街区公園
23	東新南公園	1,759	東新町3丁目137	○		○		○	○	○	○	○	○	○	街区公園
24	長谷寺ふれあい公園	617	長谷寺町1-51					○		○	○	○	○	○	街区公園
25	東本郷公園	1,331	東本郷通5丁目41	○				○	○	○	○	○	○	○	街区公園
26	雲雀公園	3,867	春里町3丁目82		○			○	○	○	○	○	○	○	街区公園

番号	名称	面積 (㎡)	所在地	備 蓄 倉 庫	耐 震 性 貯 水 槽	防 火 水 槽	飲 料 用 貯 水 槽	水 道 設 備	下 水 設 備	浸 水 害※ 1	内 水 氾 濫	土 砂 災 害	地 震	大 規 模 火 災	種 別
27	文化公園	1,371	平賀町1丁目18-6					○		○	○	○	○	○	街区公園
28	福野公園	1,225	北福野町2丁目6					○	○	○	○	○	○	○	街区公園
29	星ヶ丘公園	2,986	星ヶ丘16-4					○		○	○	○	○	○	街区公園
30	水ノ輪公園	1,002	水ノ輪町51					○	○	○	○	○	○	○	街区公園
31	緑ヶ丘公園	2,954	中福野町63/83	○	○			○	○	○	○	○	○	○	街区公園
32	南ヶ丘公園	2,895	神明町2丁目108			○		○	○	○	○	○	○	○	街区公園
33	南天神公園	3,095	南天神2丁目4					○	○	○	○	○	○	○	街区公園
34	柳町公園	826	柳町4-6					○	○	○	○	○	○	○	街区公園
35	弥生公園	5,725	弥生町2丁目75/76	○		○		○	○	○	○	○	○	○	街区公園
36	吉野公園	2,359	東本郷通2丁目38			○		○	○	○	○	○	○	○	街区公園
37	関駅西口駅前広場 駐車場	2,320	東桜町18-1	○			○		○	○	○	○	○	○	街区公園
38	金屋町ふれあい広場	595	金屋町43-1							○	○	○	○	○	その他公園
39	洞戸林業センター跡地	2129	洞戸高賀1140-1、 1140-2、1141-2、 1142、1144-1	○				○		○	○	×	○	○	地元自治会
40	向山第1公園	1,500	向山町1丁目7-5	○	○			○		○	○	○	○	○	街区公園
41	向山第2公園	1,500	向山町2丁目9			○		○	○	○	○	○	○	○	街区公園
42	向山第3公園	1,100	向山町3丁目7			○		○	○	○	○	×	○	○	街区公園
43	向山第4公園	1,500	向山町4丁目1			○		○	○	○	○	○	○	○	街区公園
44	前山第2公園	1,200	前山町41			○		○	○	○	○	○	○	○	街区公園
45	前山第3公園	400	前山町43			○				○	○	○	○	○	街区公園
46	前山第4公園	800	前山町59							○	○	○	○	○	街区公園
47	前山第5公園	500	前山町61					○		○	○	○	○	○	街区公園
48	長峰公園	600	市平賀長峰726- 21					○		○	○	○	○	○	街区公園
49	新迫間西公園	700	新迫間60							○	○	○	○	○	街区公園
50	新迫間中央公園	1,500	新迫間76			○		○		○	○	○	○	○	街区公園
51	津保川台中央公園	1,200	津保川台 2丁目1010-318	○	○			○	○	○	○	○	○	○	街区公園
52	桜台東公園	2,600	桜台4丁目3-15			○				○	○	○	○	○	街区公園
53	桜台西公園	1,200	桜台1丁目1-12							○	○	○	○	○	街区公園

番号	名称	面積 (㎡)	所在地	備 蓄 倉 庫	耐 震 性 貯 水 槽	防 火 水 槽	飲 料 用 貯 水 槽	水 道 設 備	下 水 設 備	浸 水 害 ※ ₁	内 水 氾 濫	土 砂 災 害	地 震	大 規 模 火 災	種 別
54	桜台南公園	1,800	桜台2丁目12-2							○	○	○※ ₃	○	○	街区公園
55	桜台中央公園	3,500	桜台3丁目3-1	○	○			○	○	○	○	○	○	○	街区公園
56	大平台東公園	500	大平台12-11			○		○		○	○	○	○	○	街区公園
57	大平台北公園	1,500	大平台15-50			○		○		○	○	○	○	○	街区公園
58	迫間台中央公園	3,800	迫間台2丁目 2301-42					○	○	○	○	○	○	○	街区公園
59	迫間台第2公園	1,200	迫間台1丁目 2301-493							○	○	○	○	○	街区公園
60	千疋北公園	2,000	千疋字入ヶ洞 1171-4			○		○		○	○	○	○	○	街区公園
61	鋳物師屋南公園	3,700	平成通1丁目78					○	○	○	○	○	○	○	街区公園
62	鋳物師屋東公園	2,500	鋳物師屋5丁目 29		○			○	○	○	○	○	○	○	街区公園
63	東山中央公園	1,000	東山4丁目4-2							○	○	○	○	○	街区公園
64	東山北公園	900	東山4丁目38							○	○	×	○	○	街区公園
65	大平公園	1,300	平賀8丁目83			○		○	○	○	○	○	○	○	街区公園
66	大平台南公園	400	大平台23-1							○	○	○	○	○	街区公園
67	尾太公園	4,400	尾太町73							○	○	○	○	○	街区公園
68	小瀬長池公園	1,700	小瀬長池59					○		○	○	○	○	○	街区公園
69	笠屋公園	3,500	笠屋2丁目49					○	○	○	○	○	○	○	街区公園
70	上白金公園	1,100	上白金639-1					○	○	×	×	○	○	○	街区公園
71	平賀第一公園	1,100	平賀第一28街区 1画地					○	○	○	○	○	○	○	街区公園
72	平賀第一調整池ひろば	2,400	平賀第一6街区 1画地							○	×	○	○	○	街区公園
73	下有知ふれあい公園	1,200	下有知3245-15					○		×	×	○	○	○	街区公園
74	武芸川谷口水辺公園	19,700	武芸川町谷口 746-7					○	○	×	×	○	○	○	近隣公園
75	武芸川ふれあいの広場公園	10,800	武芸川町谷口 953					○	○	○	○	×	○	○	近隣公園
76	武芸川南ふれあいの広場公園(南グラウンド)	17,300	武芸川町跡部 1810-2							○	○	○	○	○	近隣公園
77	鮎の瀬公園(鮎の瀬グラウンド)	28,400	小瀬字600					○		×	×	○※ ₃	○	○	近隣公園
78	庄中河川公園	14,100	倉知字上シメ切							×	×	○	○	○	近隣公園
79	山ノ手ひろば	660	山ノ手3丁目1					○		○	○	×	○	○	その他公園
80	道の駅ラステンほらど	14,000	洞戸菅谷545					○	○	○	○	×	○	○	観光施設

番号	名称	面積 (㎡)	所在地	備蓄倉庫	耐震性貯水槽	防火水槽	飲料用貯水槽	水道設備	下水設備	浸水害※1	内水氾濫	土砂災害	地震	大規模火災	種別
81	道の駅むげ川	8,540	武芸川町跡部1810					○	○	○	○	○	○	○	観光施設
82	道の駅平成	12,989	下之保2503-2					○	○	×	×	○ ※3	○	○	観光施設

※1 計画規模降雨（L1）における利用可否

※2 建物の2階以上

※3 敷地の一部

指定避難所(小中学校、ふれあいセンター、生涯学習センター、高等学校)

※災害対策基本法第49条の4第1項に基づく指定緊急避難場所

※災害対策基本法第49条の7第1項に基づく指定避難所

番号	地域	名称	住所	構造階層	面積(m ²)			TEL [FAX]	特記事項	スロープ	車いす	洋式トイレ	多目的トイレ	浸水害※1	内水氾濫	土砂災害	南海トラフ 臨時情報	(耐震構造) (地震)	大規模火災	所管	
					校舎	体育館	運動場														
1	関	安桜小学校	いろは町1	RC4F	校舎	6549	624	22-5421 [24-7962]	-	○	○	○	○	○	○	○	○	○	○	○	教育委員会
					体育館	1000	70														
					運動場	6780	373														
2		旭ヶ丘小学校	旭ヶ丘2丁目1-1	RC4F	校舎	5026	521	22-5133 [24-7963]	-	○	○	○	○	○	○	○	○	○	○	○	教育委員会
					体育館	1266	88														
					運動場	10667	587														
3		桜ヶ丘小学校	明生町4丁目1-1	RC3F	校舎	4446	539	23-3867 [24-7965]	-	×	○	○	×	○※2	○※2	○	○	○	○	○	教育委員会
					体育館	900	54														
					運動場	9255	509														
4		瀬尻小学校	小瀬2120-4	RC3F	校舎	3919	497	22-3120 [24-7971]	-	×	○	○	×	○	○	○	○	○	○	○	教育委員会
					体育館	911	63														
					運動場	5715	314														
5		倉知小学校	段下66-1	RC3F	校舎	4288	513	23-0551 [24-7972]	-	○	×	○	○	○	○	○	○	○	○	○	教育委員会
					体育館	1267	60														
					運動場	9907	545														
6		南ヶ丘小学校	倉知4372	RC3F	校舎	4496	349	22-4264 [24-7975]	拠点 救護所	○	○	○	×	○	○	○	○	○	○	○	教育委員会
					体育館	1023	60														
					運動場	7780	428														
7		富岡小学校	市平賀506	RC4F	校舎	4459	522	22-2362 [24-7973]	-	○	○	○	○	○	○	○	○	○	○	○	教育委員会
					体育館	629	42														
					運動場	8587	472														
8		田原小学校	西田原1465	RC3F	校舎	4990	607	22-3243 [24-7961]	-	○	○	○	×	○	○	○	○	○	○	○	教育委員会
					体育館	1000	60														
					運動場	9475	521														
9		下有知小学校	下有知1525-1	RC3F	校舎	4465	496	22-2029 [24-7981]	-	○	○	○	○	○	○	○	○	○	○	○	教育委員会
					体育館	900	70														
					運動場	8109	446														

番号	地域	名称	住所	構造階層	面積 (m ²)			TEL [FAX]	特記事項	スロープ	車いす	洋式トイレ	多目的トイレ	浸水害※ ₁	内水氾濫	土砂災害	南海トラフ臨時情報	地(耐震構造)	大規模火災	所管	
					校舎	体育館	運動場														
10	関	富野小学校	西神野270-1	RC3F	校舎	2518	296	29-0005 [29-0596]	-	○	○	○	×	×	×	○※3	○	○	○	教育委員会	
					体育館	695	45														
					運動場	5826	320														
11		金竜小学校	上白金482-1	RC4F	校舎	5735	681	28-2303 [28-6350]	-	○	○	○	○	×	×	○	○	○	○	教育委員会	
					体育館	847	60														
					運動場	8103	446														
12		緑ヶ丘中学校	緑ヶ丘2丁目1-10	RC4F	校舎	7388	818	22-5005 [24-7957]	拠点 救護所	○	○	○	×	○	○	○	○	○	○	○	教育委員会
					体育館	2444	133														
					運動場	9276	510														
13		旭ヶ丘中学校	旭ヶ丘2丁目3-1	RC4F	校舎	5734	701	22-5351 [24-7978]	拠点 救護所	○	○	○	○	○	○	○	○	○	○	○	教育委員会
					体育館	2835	137														
					運動場	11269	620														
14		桜ヶ丘中学校	桜台3丁目13-1	RC4F	校舎	6476	805	24-6071 [24-7974]	拠点 救護所	○	○	○	○	○	○	○	○	○	○	○	教育委員会
					体育館	2384	126														
					運動場	15228	838														
15		下有知中学校	下有知3121-1	RC4F	校舎	2648	330	22-3179 [24-7968]	拠点 救護所	○	○	○	○	○	○	○	○	○	○	○	教育委員会
					体育館	2424	133														
					運動場	12477	687														
16		富野中学校	志津野2972	RC3F	校舎	1868	197	29-0870 [29-0592]	拠点 救護所	○	○	○	○	○※2	○※2	○	○	○	○	○	教育委員会
					体育館	851	63														
					運動場	7925	436														
17		小金田中学校	小屋名127	RC4F	校舎	5454	604	28-2301 [28-6351]	拠点 救護所	○	○	○	○	○	○	○	○	○	○	○	教育委員会
					体育館	2433	133														
					運動場	9521	524														
18		安桜ふれあいセンター	千年町2丁目18-1	RC3F	施設	995	119	25-0130 [25-0130]	-	○	○	○	○	○	○	○	○	○	○	○	市民協働課
19		旭ヶ丘ふれあいセンター	仲町8-15	RC2F	施設	574	78	25-0515 [25-0515]	-	○	×	○	○	○※3	○※3	○	○	○	○	×	市民協働課

番号	地域	名称	住所	構造階層	面積 (㎡)		収容人数	TEL [FAX]	特記事項	スロープ	車いす	洋式トイレ	多目的トイレ	浸水害※ ₁	内水氾濫	土砂災害	南海トラフ臨時情報	地(耐震構造)	大規模火災	所管	
					※運動場は車中泊による人数																
20	関	桜ヶ丘ふれあいセンター	鋳物師屋5丁目2-30	RC2F	施設	598	88	22-1931 [22-1931]	-	○	×	○	○	○	○	○	○	○	○	○	市民協働課
21		鮎之瀬ふれあいセンター	小瀬153	RC1F	施設	631	78	23-9988 [23-9988]	-	○	×	○	○	○	○	○	○	○	○	○	市民協働課
22		富岡ふれあいセンター	市平賀506-1	RC1F	施設	655	69	24-3700 [24-3700]	-	○	○	○	○	○	○	○	○	○	○	○	市民協働課
23		西部ふれあいセンター	小屋名110	RC1F	施設	1012	160	28-6123 [28-6123]	-	○	○	○	○	○	○	○	○	○	○	○	市民協働課
24		田原ふれあいセンター	西田原1426-1	RC2F	施設	554	96	24-4848 [24-4848]	-	○	×	○	○	○	○	○	○	○	○	○	市民協働課
25		下有知ふれあいセンター	下有知3245-32	RC1F	施設	599	77	25-2020 [25-2020]	-	○	×	○	○	○※3	○※3	○	○	○	○	○	市民協働課
26		富野ふれあいセンター	西神野144-1	RC2F	施設	957	90	29-0788 [29-0788]	-	○	○	○	○	○※2	○※2	○※2	○	○	○	○	市民協働課
27		県立関高等学校	桜ヶ丘2-1-1	RC4F	校舎	-	-	22-5688 [23-7089]	救援物資集配拠点	○	×	○	×	○	○	○	○	○	○	○	岐卓県
		体育館	1113		117																
		武道場	700		55																
		運動場	26422		1456																
28		関商工高等学校	桐ヶ丘1-1	RC4F	校舎	13126	730	22-4221 [22-4229]	救援物資集配拠点	×	×	○	×	○	○	○	○	○	○	○	教育委員会
		体育館	2937		194																
		武道場	750		60																
		運動場	10217		562																
29	洞戸	洞戸小学校	洞戸市場248	RC3F	校舎	2855	287	(0581) 58-2024 [58-2493]	-	○	○	○	○	○	○	○	×	×	○	○	教育委員会
		体育館	875		54																
		運動場	9250		509																

番号	地域	名称	住所	構造階層	面積 (m ²)			TEL [FAX]	特記事項	スロープ	車いす	洋式トイレ	多目的トイレ	浸水害※ ₁	内水氾濫	土砂災害	南海トラフ 臨時情報	地(耐震構造)	大規模火災	所管	
					校舎	体育館	運動場														
30		板取川 中学校	洞戸市場 566-1	RC3F	校舎	1902	254	(0581) 58-2034 [58- 2496]	-	○	○	○	×	○※ ₂	○※ ₂	○※ ₃	○	○	○	教育委員会	
					体育館	1120	77														
					運動場	9128	502														
31		洞戸 ふれあい センター	洞戸市場 294-5	RC2F	施設	1097	154	(0581) 58-2115 [58- 7010]	ボラン ティア センタ ー	○	○	○	○	○	○	×	×	○	○	市民協働課	
32	板取	板取 ふれあい センター	板取 1643-17	RC2F	施設	967	83	(0581) 57-2220 [57- 2138]	ボラン ティア センタ ー	○	○	○	○	○	○	×	×	○	○	市民協働課	
33	武芸川	博愛 小学校	武芸川町 高野 254	RC3F	校舎	3267	475	46-2129 [46- 1094]	-	○	○	○	×	×	×	○	○	○	○	教育委員会	
					体育館	622	42														
					運動場	5232	288														
34		武芸 小学校	武芸川町 谷口 1336	RC3F	校舎	2611	313	46-3029 [46- 1216]	-	○	○	○	○	○	○	○	×	×	○	○	教育委員会
					体育館	657	42														
					運動場	4133	227														
35		武芸川 中学校	武芸川町 八幡 1503	RC3F	校舎	4189	554	46-2111 [46- 3852]	-	○	×	○	○	○	○	○	○※ ₂	○	○	○	教育委員会
					体育館	1431	88														
					運動場	18913	1041														
36		武芸川 生涯学習 センター	武芸川町 小知野 779-1	RC2F	施設	1855	141	46-3611 [46- 3612]	ボラン ティア センタ ー	○	○	○	○	○	○	×	×	○	○	市民協働課	
37		武芸川 体育館 (体育室)	武芸川町 小知野 779-1	RC2F	施設	1557	327	46-3611 [46- 3612]	遺体 安置所	○	×	○	×	○	○	×	×	○	○	スポーツ推進課	
38		武芸川 体育館 (武道場・ 剣道場)	武芸川町 小知野 779-1	RC1F	施設	474	124	46-3611 [46- 3612]	-	×	×	×	×	○	○	○	○	○	○	スポーツ推進課	

番号	地域	名称	住所	構造階層	面積 (㎡)		収容人数	TEL [FAX]	特記事項	スロープ	車いす	洋式トイレ	多目的トイレ	浸水害※ ₁	内水氾濫	土砂災害	南海トラフ 臨時情報	(耐震構造) 地(震)	大規模火災	所管
					校舎	運動場														
39	武儀	武儀 小学校	富之保 2777-2	RC3F	校舎	2254	252	49-3124 [49- 2091]	-	○	○	○	○	○ ※3	○ ※3	○ ※2	○	○	○	教育委員会
					体育館	702	49													
					運動場	4170	229													
40	津保川	津保川 中学校	中之保 5700-5	RC3F	校舎	3416	409	49-3062 [49- 2937]	-	○	○	○	○	×	×	○ ※3	○	○	○	教育委員会
					体育館	1349	63													
					運動場	13397	737													
41		武儀 生涯学習 センター	富之保 2001-1	RC3F	施設	5783	682	49-3715 [49- 3735]	拠点 救護所 遺体 安置所 (アリー ーナ)	○	×	○	○	○	○	○	○	○	○	市民協働課
42	上之保	上之保 小学校	上之保 1071	RC2F	校舎	2552	310	47-2019 [47- 0009]	-	○	○	○	○	○ ※3	○ ※3	×	×	○	○	教育委員会
					体育館	1300	26													
					運動場	6160	339													
43		上之保 生涯 学習 センタ ー	上之保 15110-1	W2F	施設	2294	236	47-2500 [47- 2772]	ボラン ティア センタ ー 拠点 救護所	○	○	○	○	○ ※2	○ ※2	○ ※2	○	○	○	市民協働課

※1 計画規模降雨 (L1) における利用可否

※2 建物の2階以上

※3 敷地の一部

臨時避難所

※災害対策基本法第49条の4第1項に基づく指定緊急避難場所

※災害対策基本法第49条の7第1項に基づく指定避難所に指定していない。

番号	地域	名称	住所	構造階層	面積(m ²)	収容人数	TEL [FAX]	浸水害※1	内水氾濫	土砂災害	(耐震構造)地震	大規模火災	所管
1	関	上切公民センター	下有知1231	S1F	260	48	-	○	○	○	○	○	管財課
2		西部公民センター	北福野町2-4-30	S1F	219	40	-	○	○	○	○	○	管財課
3		池尻公民センター	池尻356	S1F	163	30	-	×	×	○	×	○	管財課
4		桐谷住宅公民センター	桐谷台2丁目6-1	S1F	99	18	-	○	○	○	○	×	管財課
5		今宮公民センター	下有知2794	S1F	190	35	-	○	○	○	○	○	管財課
6		雄飛ヶ丘公民センター	雄飛ヶ丘9-1	S1F	125	23	-	○	○	×	○	×	管財課
7		向山公民センター	向山町2丁目7-11	S1F	188	34	-	○	○	○	○	×	管財課
8		平賀公民センター	平賀町3丁目48	S1F	162	30	-	○	○	○	○	×	管財課
9		赤土坂公民センター	小屋名1307-1	S1F	202	37	-	○	○	○	○	○	管財課
10		東志摩公民センター	東志摩755	RC2F	237	44	-	○※2	○※2	○	○	○	管財課
11		東本郷公民センター	東本郷通2-1-10	S1F	198	36	-	○	○	○	○	○	管財課
12		本郷公民センター	本郷町88-21	S2F	270	50	-	○※2	○※2	×	○	○	管財課
13		桜ヶ丘公民センター	天徳町1丁目1-2	S1F	197	36	-	○	○	○	○	×	管財課
14		小瀬南公民センター	小瀬南2丁目5-1	S1F	211	39	-	○	○	○	○	○	管財課
15		巾公民センター	巾2丁目209-3	S1F	197	36	-	○	○	○	○	○	管財課
16		松ヶ洞公民センター	下有知6191-1	S1F	100	18	-	○	○	○※3	○	×	管財課
17		小屋名公民センター	小屋名975-1	S1F	267	49	-	○	○	○	○	○	管財課
18		迫間台公民センター	迫間台1丁目14-1	S1F	195	36	-	○	○	○	○	×	管財課
19		稲口公民センター	稲口285-1	S1F	194	36	-	○	○	○	○	○	管財課
20		山田公民センター	山田405-1	S1F	197	36	-	○	○	○	○	○	管財課
21		小瀬星ヶ丘公民センター	星ヶ丘16-3	S1F	196	36	-	○	○	○	○	○	管財課
22		下白金公民センター	下白金280	S1F	196	36	-	×	×	○	○	○	管財課
23		大平台公民センター	大平台3-5	S1F	205	38	-	○	○	○	○	×	管財課
24		西本郷公民センター	西本郷通5-1-17	S2F	358	66	-	○	○	○	○	○	管財課
25		桜台東公民センター	桜台4丁目3-14	S1F	195	36	-	○	○	○	○	×	管財課
26		下有知南部公民センター	下有知3663-1	S1F	198	36	-	○	○	○	○	×	管財課
27		津保川台公民センター	山田211-237	S1F	265	49	-	○	○	○	○	○	管財課
28		虹ヶ丘公民センター	虹ヶ丘北10-1	S1F	206	38	-	○	○	○	○	×	管財課
29		堅仙房公民センター	北仙房26-1	S1F	200	37	-	○	○	×	○	○	管財課
30		下有知いしがみ公民センター	下有知3539-4	S1F	200	37	-	○	○	○	○	×	管財課
31		農村婦人の家	広見482-1	S1F	196	36	-	○	○	○	○	○	農林課
32		古野集会場	志津野2700	W1F	73	13	-	○	○	×	×	○	地元自治会

番号	地域	名称	住所	構造階層	面積(m ²)	収容人数	TEL [FAX]	浸水害※1	内水氾濫	土砂災害	(耐震構造) 地震	大規模火災	所管
33	関	小野構造改善センター	小野1089	S1F	169	31	-	○	○	○	○	○	農林課
34		坊地構造改善センター	神野3013-2	S1F	165	30	-	○	○	○	○	○	農林課
35		塔ノ洞環境保全農業推進センター	塔ノ洞2861	S1F	164	30	-	○	○	○	○	○	農林課
36		黒屋リフレッシュ倶楽部	黒屋3505	S1F	213	39	-	○	○	○	○	○	農林課
37	洞戸	下菅谷集会場	洞戸菅谷293-1	W1F	134	24	-	○	○	×	○	○	管財課
38		栗原集会場	洞戸栗原74-1	W1F	125	23	-	○	○	×	○	○	管財課
39		高見集会場	洞戸高見2052-1	W1F	84	15	-	○	○	×	○	○	管財課
40		下洞戸活性化センター	洞戸大野745-1	W1F	450	83	-	○	○	○	○	○	農林課
41	板取	老洞集会場	板取6248-4	W1F	108	20	-	○	○	×	○	○	管財課
42		加部集会場	板取766-1	RC1F	155	28	-	○	○	×	○	○	管財課
43		松谷集会場	板取6600	W1F	99	18	-	○	○	○	○	○	管財課
44		上ヶ瀬集会場	板取1562-2	W1F	157	29	-	○	○	×	○	○	管財課
45		中切集会場	板取2706-1	W1F	99	18	-	○	○	×	○	○	管財課
46		杉島・島口集会場	板取5026-2	W1F	152	28	-	×	×	○	○	○	管財課
47		板取集落センター	板取1163-2	S1F	100	18	-	○	○	×	○	○	農林課
48		板取多目的研修集会場	板取2910-1	S1F	120	22	-	○	○	○	×	○	農林課
49	武儀	雁首礼集会場	富之保6288-2	W1F	137	25	-	○	○	×	○	○	管財課
50		堂谷内集会場	富之保5704-4	W1F	41	7	-	○	○	×	○	○	管財課
51		祖父川集会場	富之保923	W1F	109	20	-	×	×	×	○	○	管財課
52		日根集会場	中之保782-1	S1F	97	18	-	○	○	×	○	○	管財課
53		久須集会場	中之保1151-1	W1F	91	16	-	○	○	×	○	○	地元自治会
54		多々羅集会場	中之保3357-2	W1F	99	18	-	○	○	×	○	○	管財課
55		間吹集会場	中之保4602-1	W1F	106	19	-	○	○	×	○	○	管財課
56		若栗集会場	中之保5446-1	W1F	166	30	-	×	×	×	○	○	管財課
57		柳瀬集会場	中之保6136-6	W1F	85	15	-	○	○	×	○	○	管財課
58		大門集会場	下之保2322	W1F	118	21	-	○	○	×	○	○	管財課
59		百々目木集会場	下之保1909-3	W1F	57	10	-	×	×	×	○	○	管財課
60		戸丁集会場	下之保1616-1	W1F	106	19	-	○	○	×	○	○	管財課
61		町集会場	下之保2633-2	W1F	99	18	-	○	○	×	○	○	管財課
62		轡野集会場	下之保303-1	S1F	114	21	-	○	○	×	○	○	管財課
63	上之保	鳥屋市集会場	上之保23308-1	W1F	109	20	-	×	×	○	○	○	管財課
64		行合集会場	上之保18552-2	W1F	130	24	-	○	○	○	○	○	管財課
65		宮脇集会場	上之保2045-3	W1F	138	25	-	○	○	×	○	○	管財課

※1 計画規模降雨(L1)における利用可否

※2 建物の2階以上

※3 敷地の一部

予備避難所

※災害対策基本法第49条の4第1項に基づく指定緊急避難場所

※災害対策基本法第49条の7第1項に基づく指定避難所に指定していない。

番号	地域	名称	住所	構造階層	面積(m ²)	収容人数	TEL [FAX]	特記事項	浸水害※1	内水氾濫	土砂災害	南海トラフ 臨時情報	(耐震構造) 地震	大規模火災	所管	
1	関	倉知ふれあいセンター	倉知927-1	S2F	223	41	23-9830 [23-9830]	-	○	○	○	×	×	○	市民協働課	
2		西部ふれあいセンター別館	千足196	RC2F	401	74	-	地区支部	○	○	○※2	○	○	○	市民協働課	
3		池尻東集会場	池尻268-1	W1F	95	17	-	地区支部	○	○	○	○	○	○	地元自治会	
4		保戸島公民センター	側島561-5	S1F	200	37	28-3749	地区支部	×	×	○	○	○	○	地元自治会	
5		広見公民センター	広見811-1	S1F	215	39	24-0976	地区支部	○	○	○	○	○	○	管財課	
6		中池自然の家	塔ノ洞3885-1	RC3F	1767	328	24-0673 [23-5033]	他自治体等 応援職員 受入れ拠点	○	○	○	○	○	○	○	スポーツ推進課
7		陸上競技場管理棟	塔ノ洞3885-1	RC3F	1497	24	22-5502 [22-5503]	他自治体等 応援職員 受入れ拠点	○	○	○	○	○	○	○	スポーツ推進課
8		中池体育館	塔ノ洞3845-1	RC1F	1160	215	-	他自治体等 応援職員 受入れ拠点	○	○	○	○	○	○	○	スポーツ推進課
9		総合体育館	若草通2丁目1	RC2F	11725	2177	23-7766 [23-7765]	遺体安置所	○	○	○	○	○	○	○	スポーツ推進課
10		県立関有知高等学校	下有知6191-3	-	-	-	23-1675 [22-4414]	救援物資 集配拠点	○	○	○	○	○	○	○	岐阜県
11		関市勤労会館	平和通6丁目11-1	RC2F	706	131	23-9696	-	○	○	○	○	○	○	○	商工課
12		アピセ・関	平和通7丁目5-1	RC2F	1172	217	24-6767 [24-7519]	-	○	○	○	○	○	○	○	商工課
13		せきてらす (地域交流施設)	平和通4丁目12-1	S1F	362	103	23-1670	-	○	○	○	○	○	○	○	観光課
14		文化会館	桜本町2-30-1	RC4F	8103	1247	24-2525 [24-6950]	-	○	○	○	○	○	○	○	文化課
15		学習情報館	若草通2丁目1	RC3F	8950	1662	23-7777 [23-7778]	-	○	○	○	○	○	○	○	生涯学習課
16		旧警察署武道館	住吉町22	S2F	320	59	-	-	○	○	○	×	×	×	×	スポーツ推進課
17		千足体育館	千足5-7-1	RC1F	657	122	-	-	×	×	○	○	○	○	○	スポーツ推進課
18		岐阜県百年公園北駐車場	小屋名1966	-	-	-	-	車中避難専用 306台	○	○	○※3	○	○	○	○	岐阜県
19		岐阜県百年公園南駐車場	小屋名1966	-	-	-	-	車中避難専用 216台	○	○	○	○	○	○	○	岐阜県
20		富岡保育園	市平賀501-1	S2F	1666	309	22-8259 [22-8259]	-	○	○	○	○	○	○	○	子ども家庭課
21		田原保育園	西田原1421-1	S1F	826	153	22-5542 [22-5542]	-	○	○	○	○	○	○	○	子ども家庭課
22		関	富野保育園	西神野298-1	S1F	536	99	29-0203 [29-0203]	-	×	×	○	○	○	○	子ども家庭課

番号	地域	名称	住所	構造階層	面積 (㎡)	収容 人数	TEL [FAX]	特記 事項	浸 水 害※ ₁	内 水 氾 濫	土 砂 災 害	南海 トラフ 臨時 情報	地 震 (耐震 構造)	大 規 模 火 災	所管
23		南ヶ丘 保育園	倉知2916- 21	S1F	559	103	24-0719 [24-0719]	-	○	○	○	○	○	○	子ども 家庭課
24		西部保育園	小屋名 621-2	S1F	978	181	28-3340 [28-3340]	-	×	×	○	○	○	○	子ども 家庭課
25		中央親子 教室	本郷町88	RC1F	759	140	22-2304	-	○	○	×	×	○	○	子ども 家庭課
26	洞 戸	国民健康保険 洞戸診療所	洞戸市場 292-3	S1F	586	108	(0581) 58-2201	拠点救護所	○	○	×	×	○	○	市民 健康課
27		洞戸保育園	洞戸通元 寺 78-1	W1F	779	144	(0581) 58-2120 [(0581) 58-2120]	-	×	×	×	×	○	○	子ども 家庭課
28	板 取	国民健康保険 板取診療所	板取 6503	RC1F	446	82	(0581) 57-2153	拠点救護所	○	○	×	×	○	○	市民 健康課
29		板取門出 体育館	板取 1129	S1F	595	110	-	遺体安置所	○	○	×	×	○	○	スポーツ 推進課
30		板取体育館	板取 2305	RC2F	1854	344	-	-	○	○	○※ ₂	○	○	○	スポーツ 推進課
31		板取川温泉 バーデェハ ウス	板取4175- 9	W1F	140	40	(0581) 57-2822	-	○	○	×	×	○	○	観光課
32		板取シュト ルーム	板取4175- 9	SIF W1F	190	55	(0581) 57-2822	-	○	○	×	×	○	○	観光課
33	武 芸 川	武芸川保健 センター	武芸川町 八幡 1533-7	S1F	432	80	46-3611 [46-3612] 46-2828	拠点救護所	○	○	×	×	○	○	市民 健康課
34		むげがわ 保育園	武芸川町 谷口1032- 1	W1F	2264	420	45-3001 [45-3005]	-	○	○	×	×	○	○	子ども 家庭課
35		むげがわ児 童館	武芸川町 谷口 1032-1	W1F	344	63	45-3002	-	○	○	×	×	○	○	子ども 家庭課
36		武芸川ふる さと館	武芸川町 八幡 1566	RC1F	986	215	45-3010 [45- 3040]	-	○	○	×	×	○	○	文化課
37		旧寺尾小学 校	武芸川町 谷口 2316	RC2F	2009	373	-	-	○	○	○※ ₃	○	○	○	教育 委員会
38	武 儀	武儀 やまゆり 保育園	中之保 4680	S1F	807	149	49-2852 [49-2852]	-	○	○	×	×	○	○	子ども 家庭課
39	上 之 保	上之保体育 館	上之保 13505	W1F	949	176	-	-	×	×	○	○	○	○	スポーツ 推進課
40		上之保ふれあ いの館 ・上之保たく みの館	上之保 24660-2	W1F	600	111	-	-	○	○	×	×	○	○	観光課
41		上之保温泉 ほほえみの 湯	上之保477	W1F	350	65	47-1022	-	○	○	×	×	○	○	観光課
42		上之保ふるさ と会館	上之保 14847-1	W1F	50	9	47-2428	-	×	×	×	×	○	○	農林課

※1 計画規模降雨 (L1) における利用可否

※2 建物の2階以上

※3 敷地の一部

福祉避難所

※災害対策基本法第49条の7第1項に基づく指定避難所

※福祉避難所は災害対策基本法第49条の4第1項に基づく指定緊急避難場所に指定していない。

番号	地域	名称	住所	構造階層	面積(m ²)	収容人数	TEL [FAX]	特記事項	浸水害※1	内水氾濫	土砂災害	(耐地震構造) 地震	大規模火災	所管
1	関	総合福祉会館	若草通2-1	RC4F	2308	81	23-8811	-	○	○	○	○	○	福祉政策課
2	洞戸	洞戸福祉センター	洞戸市場773	W1F	1087	16	(0581) 58-8511	-	○ ※3	○ ※3	×	○	○	福祉政策課
3	板取	板取福祉センター	板取6503	RC2F	1787	12	(0581) 57-6788	-	○ ※3	○ ※3	○ ※2	○	○	福祉政策課
4	武芸川	武芸川福祉センター	武芸川町八幡1537-1	RC2F	887	14	46-2738	-	○	○	○ ※2	×	○	福祉政策課
5	武儀	武儀福祉センター	中之保5443-1	RC2F	1189	14	49-3595	-	○ ※2	○ ※2	○ ※2	○	○	福祉政策課
6	上之保	上之保福祉センター	上之保15019	W1F	675	22	47-2501	-	×	×	×	○	○	福祉政策課

※1 計画規模降雨(L1)における利用可否

※2 建物の2階以上

※3 敷地の一部

緊急避難ビル（洪水・土砂災害）（候補）

番号	名称	所在地	階層	備考
1	関中央病院	平成通2丁目6-18	5階建て	洪水浸水想定区域の浸水深0.5～3.0m未満内にあるため津保川洪水時に2階以上へ避難
2	サンサンシティマーゴ	倉知516	4階建て	洪水浸水想定区域の浸水深0.5～3.0m未満内にあるため津保川洪水時に2階以上へ避難
3	ケアハウスあかつき	下白金912	5階建て	洪水浸水想定区域の浸水深0.5m未満内にあるため長良川洪水時に2階以上へ避難
4	関観光ホテル	池尻91-2	4階建て	洪水浸水想定区域の浸水深0.5～3.0m未満内にあるため長良川洪水時に2階以上へ避難

洪水時に使用可能な避難所の考え方

- ・洪水浸水想定区域外にある避難所
- ・洪水時の指定緊急避難場所（災害対策基本法第49条の4第1項）以外の避難所であっても、浸水想定水位0.5m未満の地域内にあるものについては、想定される浸水害に耐え得る2階建以上の建物で、多数の避難者を収容することが可能であれば、指定避難所（災害対策基本法第49条の7第1項）として使用することができる。

土砂災害時に使用可能な避難所の考え方

- ・土砂災害特別警戒区域外及び土砂災害警戒区域外にある避難所
- ・土砂災害時の指定緊急避難場所（災害対策基本法第49条の4第1項）以外の避難所であっても、土砂災害警戒区域内にあるものについては、想定される土砂災害に耐え得る2階建以上の建物で、多数の避難者を収容することが可能であれば、指定避難所（災害対策基本法第49条の7第1項）として使用することができる。

関地域

自然現象 の種類	地区の名称 (溪流名)	所在地名	土砂災害 警戒区域	土砂災害 特別警戒区域
土石流	坂田東洞谷	池尻坂田東洞	○	○
土石流	白木野西	小野白木野	○	○
土石流	藤松谷	小野藤松	○	○
土石流	陰平谷	小野蔭平	○	-
土石流	大西谷	小野大西	○	○
土石流	白木野東	小野中目	○	○
土石流	中屋敷	小野中屋敷	○	-
土石流	寺前	小野寺前	○	○
土石流	観音寺洞	小野観音寺洞	○	○
土石流	藤松	小野下海道	○	○
土石流	カケ平	小野蔭平	○	○
土石流	初シ洞	小野宝田	○	○
土石流	西洞	小野八岡	○	-
土石流	富野谷	小野白木野口	○	○
土石流	シケ洞	上大野シケ谷	○	○
土石流	上大野	上大野浜井洞	○	○
土石流	岩谷	神野岩谷	○	-
土石流	大保木北谷	神野殿屋敷	○	○
土石流	大保木谷	神野大保木	○	○
土石流	森下谷	神野榎田	○	○
土石流	寺洞	神野寺洞	○	-
土石流	藤谷大洞	神野中海戸	○	-
土石流	仲屋敷	神野仲屋敷	○	○
土石流	早稲田	神野早稲田	○	○
土石流	法坂	神野法坂	○	○
土石流	火振谷	神野火振	○	○
土石流	神野	神野坂本	○	○
土石流	砂利洞西	倉知砂利洞	○	○
土石流	砂利洞東	倉知砂利洞	○	○
土石流	桜ヶ洞	倉知桜ヶ洞	○	○
土石流	向山谷	倉知桃紅大地	○	-
土石流	佃西	倉知佃	○	○
土石流	佃東	倉知佃	○	○
土石流	通り洞谷	志津野通り洞	○	○
土石流	神田洞谷	志津野神田洞	○	○
土石流	西屋敷	志津野西屋敷	○	○
土石流	志津野	志津野下り松	○	○
土石流	小坂	志津野仲西	○	○
土石流	下志津野	志津野栢平	○	○

自然現象 の種類	地区の名称 (溪流名)	所在地名	土砂災害 警戒区域	土砂災害 特別警戒区域
土石流	志津野栃洞	志津野栃洞	○	○
土石流	上洞田	志津野上洞田	○	○
土石流	大洞谷	下有知大洞	○	○
土石流	作洞	西神野作洞	○	-
土石流	大洞	西神野大洞	○	-
土石流	八神	西神野宮ヶ洞	○	○
土石流	日向屋敷谷	西神野日向屋敷谷	○	○
土石流	作洞東谷	西神野作洞	○	○
土石流	迫間谷	迫間鍛冶屋洞	○	○
土石流	鍛冶屋洞谷	迫間鍛冶屋洞	○	○
土石流	登ヶ洞	迫間登ヶ洞	○	○
土石流	峠之洞	迫間峠ノ洞	○	○
土石流	影平西谷	迫間影平	○	○
土石流	影平	迫間影平	○	-
土石流	宮洞	迫間影平	○	○
土石流	下迫間	迫間前田	○	○
土石流	大脇	迫間大脇	○	○
土石流	北屋敷	迫間北屋敷	○	○
土石流	上肥田瀬	肥田瀬北田	○	-
土石流	広見	広見鷲洞	○	-
土石流	浦山谷	広見北町	○	-
土石流	入道洞	中央	○	-
土石流	栃洞	中央	○	-
土石流	小野10	小野徳岸寺洞口	○	○
土石流	西神野6	西神野字作洞	○	○
土石流	西神野7	西神野字大洞	○	○
土石流	西神野8	西神野字八神上	○	○
土石流	西神野9	西神野字茶屋前	○	○
土石流	小野11	小野字小野下	○	○
土石流	神野12	神野字迎イ畑	○	○
土石流	神野13	神野字岩谷	○	○
土石流	志津野14	志津野字上前田	○	-
土石流	小野12	小野字西八岡	○	○
土石流	小野13	小野字イヤ洞口	○	○
土石流	志津野15	志津野字通洞	○	○
土石流	西神野10	西神野字道下	○	○
土石流	西神野11	西神野字舟戸	○	○
土石流	西神野12	西神野字栃洞	○	○
土石流	西神野13	西神野字抜釜	○	○
土石流	志津野11	志津野字古ノ洞口	○	○
土石流	神野15	神野字正洞	○	○
土石流	神野16	神野字下堤洞	○	○

自然現象 の種類	地区の名称 (溪流名)	所在地名	土砂災害 警戒区域	土砂災害 特別警戒区域
土石流	千疋4	千疋	○	-
土石流	倉知14	倉知	○	-
土石流	稲口6	稲口	○	○
土石流	稲口7	稲口	○	○
土石流	倉知17	倉知	○	○
土石流	小迫間2	小迫間	○	○
土石流	迫間7	迫間	○	-
土石流	迫間8	迫間	○	○
土石流	迫間9	迫間	○	○
土石流	迫間10	迫間	○	-
土石流	西神野14	西神野字大洞	○	○
土石流	小野14	小野字小野下	○	○
土石流	小野15	小野西字八岡	○	○
土石流	西神野15	西神野字尾崎	○	○
土石流	西神野16	西神野字善治前	○	-
土石流	小野16	小野字西洞	○	○
土石流	志津野16	志津野字上前田	○	-
土石流	志津野17	志津野字通洞	○	○
土石流	迫間11	迫間	○	○
土石流	倉知15	倉知	○	○
土石流	倉知16	倉知	○	○
急傾斜	安桜山	安桜山	○	○
急傾斜	池尻	池尻西ヶ洞	○	○
急傾斜	反松	池尻反松	○	○
急傾斜	大原	池尻大原	○	○
急傾斜	尼ヶ崎	池尻尼ヶ洞	○	○
急傾斜	坂田東洞	池尻坂田東洞	○	○
急傾斜	西大原 3	池尻西大原	○	○
急傾斜	西大原 2	池尻西大原	○	○
急傾斜	西大原 1	池尻西大原	○	○
急傾斜	弥勒寺	池尻弥勒寺	○	○
急傾斜	池尻赤根	池尻赤根	○	○
急傾斜	山ノ手 2	伊勢町	○	○
急傾斜	桜台 2	稲口柳洞	○	○
急傾斜	鎌トギ	稲口鎌トギ	○	○
急傾斜	町始	稲口町始	○	○
急傾斜	稲口 4	稲口川ゴ岩	○	○
急傾斜	稲口 1	稲口柳洞	○	○
急傾斜	稲口 2	稲口町始	○	○
急傾斜	稲口 3	稲口川ゴ岩	○	○
急傾斜	千疋 2	植野南山	○	○
急傾斜	八ヶ洞	植野南山	○	○

自然現象 の種類	地区の名称 (溪流名)	所在地名	土砂災害 警戒区域	土砂災害 特別警戒区域
急傾斜	小瀬 1	小瀬松尾前	○	○
急傾斜	小瀬 2	小瀬松尾	○	○
急傾斜	棚橋	小瀬棚橋	○	○
急傾斜	小瀬南 3	小瀬御嶽	○	○
急傾斜	御嶽 1	小瀬御嶽	○	○
急傾斜	御嶽 2	小瀬御嶽	○	○
急傾斜	二ツ岩	小瀬二ツ岩	○	○
急傾斜	高井坪 2	小瀬横山	○	○
急傾斜	高井坪 1	小瀬高井坪	○	○
急傾斜	小瀬 3	小瀬高井坪	○	○
急傾斜	小瀬南 1	小瀬南 1 丁目	○	○
急傾斜	小瀬南 2	小瀬南 1 丁目	○	○
急傾斜	小野 1	小野藤松	○	○
急傾斜	小野 2	小野白木野口	○	○
急傾斜	小野 3	小野徳岸寺洞口	○	○
急傾斜	小野 4	小野中西	○	○
急傾斜	小野 5	小野中屋敷	○	○
急傾斜	白木野	小野中目	○	○
急傾斜	寺前 1	小野小橋	○	○
急傾斜	寺前 2	小野小橋	○	○
急傾斜	徳岸寺洞口	小野徳岸寺洞口	○	○
急傾斜	小洞	小野山本	○	○
急傾斜	カケ平	小野蔭平	○	○
急傾斜	小野 7	小野カジヤ洞	○	○
急傾斜	小野 8	小野初シ洞	○	○
急傾斜	小野 9	小野宝田口	○	○
急傾斜	小野 6	小野イヤ洞口	○	○
急傾斜	小屋名 1	小屋名東植田	○	○
急傾斜	小屋名 2	小屋名川平	○	○
急傾斜	上大野 2	上大野浜井洞	○	○
急傾斜	上大野 1	上大野高瀬	○	○
急傾斜	下日立	神野大保木	○	○
急傾斜	藤谷 1	神野中屋敷	○	○
急傾斜	今谷 3	神野法坂	○	○
急傾斜	神野 1	神野火振	○	○
急傾斜	坊地	神野仲切	○	○
急傾斜	上日立 1	神野迎寺洞	○	○
急傾斜	藤谷 2	神野西谷	○	○
急傾斜	藤谷 3	神野早稲田	○	○
急傾斜	神野本郷	神野野口	○	○
急傾斜	上日立 2	神野上日立	○	○
急傾斜	山邊 1	神野塔ノ洞	○	○

自然現象 の種類	地区の名称 (溪流名)	所在地名	土砂災害 警戒区域	土砂災害 特別警戒区域
急傾斜	山邊 2	神野山辺	○	○
急傾斜	下日立 2	神野殿野敷	○	○
急傾斜	正楽寺	神野上海戸	○	○
急傾斜	中海道	神野寺洞	○	○
急傾斜	法坂 1	神野中海戸	○	○
急傾斜	西谷	神野西谷	○	○
急傾斜	岩石谷	神野早稲田	○	○
急傾斜	京田	神野京田	○	○
急傾斜	唐桶	神野唐桶	○	○
急傾斜	法坂 2	神野法坂	○	○
急傾斜	坂本	神野坂本	○	○
急傾斜	正洞	神野正洞	○	○
急傾斜	小作	神野小作	○	○
急傾斜	今谷 1	神野屋敷前	○	○
急傾斜	今谷 2	神野大日前	○	○
急傾斜	神野 3	神野正洞	○	○
急傾斜	神野 4	神野正洞	○	○
急傾斜	神野 5	神野正洞	○	○
急傾斜	神野 6	神野正洞	○	○
急傾斜	神野 7	神野起野	○	○
急傾斜	神野 8	神野岩谷	○	○
急傾斜	神野 9	神野氏重	○	○
急傾斜	神野 2	神野樋ヶ詰	○	○
急傾斜	桐谷	倉知桜ヶ洞	○	○
急傾斜	山崎 2	倉知北屋敷	○	○
急傾斜	東若御子	倉知東若御子	○	○
急傾斜	愛宕下	倉知愛宕下	○	○
急傾斜	イグ田	倉知イグ田	○	○
急傾斜	六反田	倉知六反田	○	○
急傾斜	東庵田	倉知東庵田	○	○
急傾斜	倉知 1	倉知坂ノ下	○	○
急傾斜	倉知 2	倉知坂ノ下	○	○
急傾斜	倉知 3	倉知木田橋	○	○
急傾斜	倉知 4	倉知ニ之洞	○	○
急傾斜	倉知 5	倉知ニ之洞	○	○
急傾斜	倉知 6	倉知沓掛	○	○
急傾斜	倉知 7	倉知勒ヶ洞	○	○
急傾斜	倉知 8	倉知向山	○	○
急傾斜	山崎	倉知南赤淵	○	○
急傾斜	黒屋 1	黒屋東黒屋	○	○
急傾斜	黒屋 2	黒屋西黒屋	○	○
急傾斜	中池下	黒屋中池下	○	○

自然現象 の種類	地区の名称 (溪流名)	所在地名	土砂災害 警戒区域	土砂災害 特別警戒区域
急傾斜	小迫間	小迫間東洞	○	○
急傾斜	西仙房	西仙房	○	○
急傾斜	松ヶ枝 (栄町)	栄町3・4丁目	○	○
急傾斜	桜台	桜台1丁目	○	○
急傾斜	檜洞	桜台4丁目	○	○
急傾斜	筑前	桜台4	○	○
急傾斜	下志津野	志津野西屋敷	○	○
急傾斜	志津野1	志津野三走り	○	○
急傾斜	志津野小坂	志津野仲前田	○	○
急傾斜	志津野洞2	志津野洞前	○	○
急傾斜	三走り1	志津野内屋敷	○	○
急傾斜	三走り2	志津野古ノ洞口	○	○
急傾斜	神田洞	志津野中嶋	○	○
急傾斜	栢平	志津野栢平	○	○
急傾斜	栢野	志津野栢野	○	○
急傾斜	経常	志津野経常	○	○
急傾斜	勘定寺	志津野勘定寺	○	○
急傾斜	仲畑	志津野仲畑	○	○
急傾斜	野々尻	志津野野々尻	○	○
急傾斜	高兵	志津野高兵	○	○
急傾斜	下り松1	志津野下り松	○	○
急傾斜	下り松2	志津野下り松	○	○
急傾斜	志津野洞1	志津野通り洞	○	○
急傾斜	志津野3	志津野立賀平	○	○
急傾斜	志津野4	志津野洞前	○	○
急傾斜	志津野5	志津野古ノ洞口	○	○
急傾斜	志津野6	志津野本洞	○	○
急傾斜	志津野7	志津野洞田	○	○
急傾斜	志津野8	志津野荒田	○	○
急傾斜	志津野9	志津野洞田	○	○
急傾斜	志津野10	志津野足竹	○	○
急傾斜	志津野2	志津野一町田	○	○
急傾斜	下有知1	下有知寺田	○	○
急傾斜	下有知2	下有知寺田	○	○
急傾斜	下有知3	下有知寺田	○	○
急傾斜	飛砂	下有知飛砂	○	○
急傾斜	観音1	下有知観音	○	○
急傾斜	観音2	下有知観音	○	○
急傾斜	才泉坊山下	下有知才泉坊山下	○	○
急傾斜	寺田	下有知西ヶ崎	○	○
急傾斜	向山	下有知向山	○	○
急傾斜	向西仙房	下有知才泉坊山下	○	○

自然現象 の種類	地区の名称 (溪流名)	所在地名	土砂災害 警戒区域	土砂災害 特別警戒区域
急傾斜	岡河戸前	下有知岡河戸前	○	○
急傾斜	下有知 5	下有知赤谷	○	○
急傾斜	下有知 6	下有知松田	○	○
急傾斜	下有知 4	下有知向山	○	○
急傾斜	吉田洞	新迫間	○	○
急傾斜	梅龍寺	新堀町	○	○
急傾斜	十六所	十六所	○	○
急傾斜	十六所 2	十六所	○	○
急傾斜	十六所 3	十六所	○	○
急傾斜	千疋 1	千疋本郷	○	○
急傾斜	大平台	千疋長平	○	○
急傾斜	本郷	千疋本郷	○	○
急傾斜	櫻洞	千疋松洞	○	○
急傾斜	千疋 3	千疋塚原	○	○
急傾斜	力山 1	力山	○	○
急傾斜	力山 2	力山	○	○
急傾斜	鳥屋洞	津保川台一丁目	○	○
急傾斜	塔ノ洞	塔ノ洞西ノ谷	○	○
急傾斜	塔ノ洞 3	塔ノ洞貉	○	○
急傾斜	津保川台	山田字久寿志	○	○
急傾斜	西神野道下	西神野道上	○	○
急傾斜	西神野 (八神下)	西神野大西	○	○
急傾斜	日向屋敷	西神野日向屋敷	○	○
急傾斜	大洞	西神野作洞	○	○
急傾斜	八神上	西神野作洞	○	○
急傾斜	西神野 3	西神野茶屋前	○	○
急傾斜	西神野 4	西神野平屋敷	○	○
急傾斜	船戸	西神野船戸	○	○
急傾斜	八神	西神野仲切	○	○
急傾斜	北田	西神野不動前	○	○
急傾斜	五賀平	西神野久田工	○	○
急傾斜	西神野 1	西神野一分縄手	○	○
急傾斜	西神野 2	西神野井ノ平	○	○
急傾斜	西田原	西田原北平井	○	○
急傾斜	戸尻	西田原戸尻	○	○
急傾斜	西田原 2	西田原高橋	○	○
急傾斜	山ノ手 3	西日吉町	○	○
急傾斜	西本郷通 2 丁目 1	西本郷通 2 丁目	○	○
急傾斜	西本郷通 2 丁目 2	西本郷通 2 丁目	○	○
急傾斜	西本郷通 5 丁目	西本郷通 5 丁目	○	○
急傾斜	上迫間	迫間池田	○	○
急傾斜	上迫間 2	迫間鍛冶屋洞	○	○

自然現象 の種類	地区の名称 (溪流名)	所在地名	土砂災害 警戒区域	土砂災害 特別警戒区域
急傾斜	下迫間	迫間多加	○	○
急傾斜	下迫間 2	迫間前田	○	○
急傾斜	下迫間 3	迫間前田	○	○
急傾斜	上迫間 3	迫間仲屋敷	○	○
急傾斜	登ヶ洞	迫間登ヶ洞	○	○
急傾斜	後田	迫間後田	○	○
急傾斜	峠ヶ洞	迫間峠ヶ洞	○	○
急傾斜	稲洞	迫間杵洞	○	○
急傾斜	前田	迫間日向	○	○
急傾斜	前平	迫間前平	○	○
急傾斜	前平 2	迫間前平	○	○
急傾斜	下迫間 4	迫間峠ノ洞	○	○
急傾斜	上迫間 4	迫間登ヶ洞	○	○
急傾斜	下迫間 5	迫間多加	○	○
急傾斜	迫間 1	迫間北脇	○	○
急傾斜	迫間 2	迫間田ノ洞	○	○
急傾斜	迫間 3	迫間峠ヶ洞	○	○
急傾斜	迫間 5	迫間山本	○	○
急傾斜	迫間 6	迫間大平	○	○
急傾斜	迫間台	迫間台 1 丁目	○	○
急傾斜	東山 3	東山 3 丁目	○	○
急傾斜	東山 1	東山 1 丁目	○	○
急傾斜	東山 2	東山 2 丁目	○	○
急傾斜	立岩 2	肥田瀬立岩	○	-
急傾斜	立岩	肥田瀬立岩	○	○
急傾斜	岩下	肥田瀬立岩	○	○
急傾斜	上屋敷	肥田瀬上屋敷	○	○
急傾斜	少林寺	肥田瀬上屋敷	○	○
急傾斜	一ツ山	一ツ山町	○	○
急傾斜	広見処理場	広見大島	○	○
急傾斜	鷺洞	広見亥ノ洞	○	○
急傾斜	広見北田 1	広見亥ノ洞	○	○
急傾斜	広見北田 2	広見亥ノ洞	○	○
急傾斜	広見北田 3	広見北田	○	○
急傾斜	小洞 2	広見小洞	○	○
急傾斜	広見北町 1	広見北町	○	○
急傾斜	広見北町 2	広見北町	○	○
急傾斜	本郷町 1	本郷町	○	○
急傾斜	本郷町 2	本郷町	○	○
急傾斜	前山	前山町	○	○
急傾斜	前山 2	前山町	○	○
急傾斜	前山 3	前山町	○	○

自然現象 の種類	地区の名称 (溪流名)	所在地名	土砂災害 警戒区域	土砂災害 特別警戒区域
急傾斜	前山4	前山町	○	○
急傾斜	元重	元重町	○	○
急傾斜	大栗	山田大栗	○	○
急傾斜	太田	山田太田	○	○
急傾斜	山田	山田足洞	○	○
急傾斜	山田2	山田兎田	○	○
急傾斜	山田3	山田若神子	○	○
急傾斜	山田4	山田鳥屋洞	○	○
急傾斜	山ノ手1	山ノ手1丁目	○	○
急傾斜	雄飛ヶ丘	雄飛ヶ丘	○	○
急傾斜	向山町	向山3丁目	○	○
急傾斜	松谷3	堀西井水上	○	○
急傾斜	関ノ上1	関ノ上1丁目	○	○
急傾斜	関ノ上2	関ノ上1丁目	○	○
急傾斜	関ノ上3	関ノ上2丁目	○	○
急傾斜	関ノ上4	関ノ上2丁目	○	○
急傾斜	下有知8	下有知	○	○
急傾斜	神野10	神野字法坂	○	○
急傾斜	神野11	神野字法坂	○	○
急傾斜	西神野5	西神野字薬師	○	○
急傾斜	志津野12	志津野字外平前	○	-
急傾斜	志津野13	志津野字乗兼	○	○
急傾斜	上大野3	上大野字宮ヶ洞	○	○
急傾斜	植野1	植野	○	○
急傾斜	塔ノ洞4	塔ノ洞字向山	○	○
急傾斜	東山4	東山4丁目	○	○
急傾斜	小瀬4	小瀬字二ツ岩	○	○
急傾斜	倉知9	倉知	○	○
急傾斜	肥田瀬2	肥田瀬字北田	○	○
急傾斜	倉知11	倉知	○	○
急傾斜	倉知12	倉知	○	○
急傾斜	倉知13	倉知	○	○
急傾斜	小迫間1	小迫間	○	○
急傾斜	塔ノ洞5	塔ノ洞字東之谷	○	○
急傾斜	肥田瀬1	肥田瀬字上屋敷	○	○
急傾斜	倉知10	倉知	○	○
急傾斜	下有知7	下有知	○	○
急傾斜	山田5	山田	○	○
急傾斜	山田6	山田	○	○
急傾斜	山田7	山田	○	○
土石流			102箇所	80箇所
急傾斜			271箇所	269箇所

自然現象の種類	地区の名称 (溪流名)	所在地名	土砂災害警戒区域	土砂災害特別警戒区域
地すべり				
計			373箇所	349箇所

洞戸地域

自然現象の種類	地区の名称 (溪流名)	所在地名	土砂災害警戒区域	土砂災害特別警戒区域
土石流	神明谷	洞戸神明前	○	-
土石流	裏山谷	洞戸下洞戸字浦山	○	○
土石流	梅洞谷	洞戸下洞戸字神明前	○	○
土石流	宮下谷	洞戸奥洞戸字宮下	○	○
土石流	高賀1	洞戸奥洞戸字仲島	○	○
土石流	高賀2	洞戸奥洞戸字平曾	○	○
土石流	尾倉	洞戸奥洞戸字下村	○	○
土石流	白山谷1	洞戸市場字白山前	○	○
土石流	市場	洞戸市場字柳島	○	○
土石流	タル平谷	洞戸大野	○	-
土石流	大ゴロ谷	洞戸尾倉字下村	○	○
土石流	小瀬見谷	洞戸小瀬見字黒淵	○	○
土石流	宮裏谷	洞戸片字中浦	○	○
土石流	坂ヶ谷	洞戸片字中浦	○	○
土石流	白山谷2	洞戸黒谷字宮穴	○	○
土石流	黒谷	洞戸黒谷字浦山	○	○
土石流	羽田谷	洞戸高賀	○	-
土石流	小坂	洞戸小坂字湊洞	○	○
土石流	杉洞谷1	洞戸菅谷	○	-
土石流	ノジ洞谷	洞戸菅谷字ノジ洞	○	○
土石流	下ノ洞谷	洞戸菅谷字下之洞	○	○
土石流	西洞谷	洞戸菅谷字西洞	○	○
土石流	ヨ洞谷	洞戸菅谷字ヨ洞	○	○
土石流	大洞谷	洞戸菅谷字ノポリ	○	○
土石流	穴ヶ洞谷	洞戸菅谷字穴ヶ洞	○	○
土石流	矢木口洞谷	洞戸菅谷字矢木口	○	○
土石流	亀坂谷	洞戸菅谷字亀坂口	○	○
土石流	杉洞谷2	洞戸菅谷	○	○
土石流	下菅谷1	洞戸菅谷字大洞口	○	○
土石流	下菅谷2	洞戸菅谷字ワラジ	○	○
土石流	下菅谷3	洞戸菅谷字宮戸岳	○	○
土石流	山王洞谷	洞戸通元寺字山王洞	○	○
土石流	矢の洞谷	洞戸通元寺字矢ノ洞	○	○
土石流	飛瀬谷	洞戸飛瀬字藤畑	○	○
土石流	高見	洞戸高見字平山	○	○

自然現象の種類	地区の名称 (溪流名)	所在地名	土砂災害警戒区域	土砂災害特別警戒区域
土石流	上外戸	洞戸高賀字上外戸	○	○
土石流	西谷①	洞戸大野字西中村, 西ノ	○	-
土石流	東谷①	洞戸大野字宮東, 先ヶ洞	○	○
土石流	高賀宮	洞戸高賀字宮下	○	○
土石流	赤祖父	洞戸市場字赤祖父	○	○
土石流	洞戸向	洞戸栗原字前山	○	○
土石流	矢作	洞戸菅谷字宮戸岳	○	○
土石流	宮戸岳	洞戸菅谷字宮戸岳	○	-
土石流	中瀬	洞戸市場字中瀬	○	○
土石流	上菅谷10	洞戸菅谷字宮ヶ洞	○	-
土石流	上菅谷11	洞戸菅谷字タカボタ	○	-
土石流	清水	洞戸菅谷字宮ヶ洞	○	-
土石流	上矢作	洞戸菅谷字宮ヶ洞	○	○
急傾斜	高賀上外戸 1	洞戸奥洞戸字嶋外戸	○	○
急傾斜	高見3	洞戸奥洞戸字高見	○	○
急傾斜	小坂1	洞戸下洞戸字小坂	○	○
急傾斜	小坂2	洞戸下洞戸字小坂	○	○
急傾斜	大野5	洞戸下洞戸字大野	○	○
急傾斜	小坂3	洞戸下洞戸字小坂	○	○
急傾斜	木作	洞戸阿部字木作	○	○
急傾斜	阿部	洞戸阿部字佐賀平	○	○
急傾斜	神明前	洞戸市場字神明前	○	○
急傾斜	中瀬	洞戸市場字中瀬	○	○
急傾斜	市場1	洞戸市場字鎌倉	○	○
急傾斜	市場天神前	洞戸市場字天神前	○	○
急傾斜	市場岩野	洞戸市場字岩野	○	○
急傾斜	市場赤祖父	洞戸市場字赤祖父	○	○
急傾斜	市場4	洞戸市場字鎌倉	○	○
急傾斜	市場雪雨	洞戸市場字雪雨	○	○
急傾斜	市場2	洞戸市場字天神前	○	○
急傾斜	市場3	洞戸市場字柳島	○	○
急傾斜	市場5	洞戸市場字柳島	○	○
急傾斜	市場6	洞戸市場字柳島	○	○
急傾斜	市場7	洞戸市場字柳島	○	○
急傾斜	大野2	洞戸大野字北平	○	○
急傾斜	大野1	洞戸大野字下大道	○	○
急傾斜	大野3	洞戸大野字西中村	○	○
急傾斜	大野6	洞戸大野字風穴	○	○
急傾斜	大野4	洞戸大野字和田	○	○
急傾斜	大野7	洞戸大野字和田	○	○
急傾斜	尾倉 2	洞戸尾倉字下村	○	○
急傾斜	尾倉1	洞戸尾倉字下野	○	○

自然現象 の種類	地区の名称 (溪流名)	所在地名	土砂災害 警戒区域	土砂災害 特別警戒区域
急傾斜	小瀬見1	洞戸小瀬見字黒淵	○	○
急傾斜	小瀬見2	洞戸小瀬見字保木	○	○
急傾斜	小瀬見3	洞戸小瀬見字下美座	○	○
急傾斜	片1	洞戸片字金剛寺	○	○
急傾斜	片2	洞戸片字金剛寺	○	○
急傾斜	片3	洞戸片字シモ	○	○
急傾斜	片6	洞戸片字シモ	○	○
急傾斜	片4	洞戸片字坂洞	○	○
急傾斜	片5	洞戸片字坂洞	○	○
急傾斜	栗原1	洞戸栗原字マキ	○	○
急傾斜	栗原2	洞戸栗原字仲山	○	○
急傾斜	栗原3	洞戸栗原字底津	○	○
急傾斜	栗原4	洞戸栗原字前山	○	○
急傾斜	黒谷1	洞戸黒谷字浦山	○	○
急傾斜	黒谷3	洞戸黒谷字浦山	○	○
急傾斜	黒谷2	洞戸黒谷字神明前	○	○
急傾斜	高賀若宮	洞戸高賀字若宮	○	○
急傾斜	高賀上外戸2	洞戸高賀字上外戸	○	○
急傾斜	高賀谷戸1	洞戸高賀字谷戸	○	○
急傾斜	高賀谷戸2	洞戸高賀字随銘木	○	○
急傾斜	高賀仲畑2	洞戸高賀字井会	○	○
急傾斜	高見1	洞戸高見字持穴	○	○
急傾斜	高見2	洞戸高見字藤田	○	○
急傾斜	上菅谷1	洞戸菅谷字杉洞口	○	○
急傾斜	下菅谷1	洞戸菅谷字ヨツ切	○	○
急傾斜	下菅谷2	洞戸菅谷字鬼洞	○	○
急傾斜	下菅谷5	洞戸菅谷字鬼洞	○	○
急傾斜	上菅谷3	洞戸菅谷字尾崎	○	○
急傾斜	上菅谷4	洞戸菅谷字上菅谷	○	○
急傾斜	辻 2	洞戸菅谷	○	○
急傾斜	下菅谷4	洞戸菅谷字萬場	○	○
急傾斜	下菅谷3	洞戸菅谷字西洞	○	○
急傾斜	上菅谷5	洞戸菅谷字大洞	○	○
急傾斜	上菅谷6	洞戸菅谷字サカウエ	○	○
急傾斜	上菅谷7	洞戸菅谷字中道	○	○
急傾斜	上菅谷8	洞戸菅谷字上エ野	○	○
急傾斜	通元寺1	洞戸通元寺字神明前	○	○
急傾斜	通元寺2	洞戸通元寺字山玉洞	○	○
急傾斜	通元寺洞戸向	洞戸通元寺字洞戸向	○	○
急傾斜	通元寺3	洞戸通元寺字矢ノ洞	○	○
急傾斜	飛瀬1	洞戸飛瀬字トイナ	○	○
急傾斜	飛瀬2	洞戸飛瀬字仁社越	○	○

自然現象の種類	地区の名称 (溪流名)	所在地名	土砂災害警戒区域	土砂災害特別警戒区域
急傾斜	仲畑	洞戸高賀字平曾/字仲畑	○	○
急傾斜	上菅谷①	洞戸菅谷字今立	○	○
土石流			48箇所	39箇所
急傾斜			73箇所	73箇所
地すべり				
計			121箇所	112箇所

板取地域

自然現象の種類	地区の名称 (溪流名)	所在地名	土砂災害警戒区域	土砂災害特別警戒区域
土石流	日谷平	板取字荒倉	○	○
土石流	シッペ洞	板取字シッペ	○	○
土石流	水無谷	板取字宮下モ	○	○
土石流	井崎	板取字神明	○	○
土石流	大洞谷	板取	○	-
土石流	津井谷川	板取字津井谷	○	○
土石流	原川	板取字大船	○	○
土石流	小田ヶ洞谷	板取字小田ヶ洞	○	○
土石流	小川谷	板取	○	-
土石流	チホラ洞	板取字松場道上	○	○
土石流	奥牧谷	板取字九蔵道上	○	○
土石流	高ヶ洞川	板取字上街道	○	○
土石流	上ヶ瀬	板取字大道上エ	○	○
土石流	隠居谷	板取字境谷北	○	○
土石流	境谷川	板取	○	-
土石流	北ヶ洞川	板取字字井ノ下	○	○
土石流	ツイガ洞谷	板取字大道上エ	○	○
土石流	大掘谷	板取字ウラ山	○	○
土石流	生老洞	板取字大柏	○	-
土石流	タラピラ谷	板取字清水	○	○
土石流	中村谷	板取字上和田	○	○
土石流	カラ谷	板取字上和田	○	○
土石流	アラス谷	板取字アラス	○	○
土石流	秋葉谷	板取字ガキガノド堀南	○	○
土石流	三洞	板取字ガキガノド堀南	○	-
土石流	門原	板取字荒倉	○	○
土石流	杉島	板取	○	○
土石流	生老	板取字西山	○	○
土石流	松葉洞	板取字宮之下	○	○
土石流	深谷	板取字海道河原	○	○
土石流	島口②	板取字上ミ平	○	○

自然現象の種類	地区の名称 (溪流名)	所在地名	土砂災害警戒区域	土砂災害特別警戒区域
土石流	口無洞①	板取字樞瀬	○	○
土石流	松場谷①	板取字野中	○	○
土石流	平曾	板取字下平曾	○	○
土石流	大堀①	板取字和田	○	○
土石流	大堀谷①	板取字ウラ山/字内牧	○	○
土石流	アラス谷①	板取字アラス	○	○
土石流	杉島7	板取字久江	○	○
土石流	田口3	板取字樞瀬	○	○
土石流	岩本8	板取字大川向	○	○
土石流	老洞5	板取字上棚柄島	○	○
土石流	生老4	板取字西山	○	○
急傾斜	白谷 1	板取字岩村寺南	○	○
急傾斜	白谷2	板取字アラス	○	○
急傾斜	老洞1	板取字下モ和田	○	○
急傾斜	老洞2	板取字清水	○	○
急傾斜	加部1	板取字舟渡	○	○
急傾斜	加部2	板取字下街道	○	○
急傾斜	門出1	板取字宇井之上江	○	○
急傾斜	岩本4	板取字平瀬高	○	○
急傾斜	岩本2	板取字下街道	○	○
急傾斜	岩本3	板取字中屋敷	○	○
急傾斜	岩本1	板取字羽根街道	○	○
急傾斜	保木口1	板取字赤石	○	○
急傾斜	島口1	板取字中村	○	○
急傾斜	杉島5	板取字海曲	○	○
急傾斜	三洞	板取字三洞	○	○
急傾斜	門原1	板取字シッペ	○	○
急傾斜	中切1	板取字野中	○	○
急傾斜	杉原1	板取字岡山西	○	○
急傾斜	生老1	板取字西山	○	○
急傾斜	松谷1	板取字海道河原	○	○
急傾斜	保木口2	板取字宮下	○	○
急傾斜	門原2	板取字宮下モ	○	○
急傾斜	杉原2	板取	○	○
急傾斜	島口2	板取字神明	○	○
急傾斜	田口1	板取字樞瀬	○	○
急傾斜	中切2	板取字伊勢	○	○
急傾斜	中切3	板取字中切	○	○
急傾斜	野口	板取字上ミ平	○	○
急傾斜	九蔵 1	板取字中瀬	○	○
急傾斜	岩本7	板取字大川向	○	○
急傾斜	上ヶ瀬1	板取字橋向	○	○

自然現象 の種類	地区の名称 (溪流名)	所在地名	土砂災害 警戒区域	土砂災害 特別警戒区域
急傾斜	上ヶ瀬2	板取字大道上エ	○	○
急傾斜	保木口3	板取字榎瀬	○	○
急傾斜	白谷3	板取字瀬ミ	○	○
急傾斜	白谷4	板取字瀬ミ	○	○
急傾斜	松谷2	板取字和田	○	○
急傾斜	生老3	板取字西山	○	○
急傾斜	松場2	板取字松場道上	○	○
急傾斜	松場1	板取字松場道上	○	○
急傾斜	白谷6	板取字瀬ミ	○	○
急傾斜	白谷7	板取字ガキガノド堀南	○	○
急傾斜	杉原7	板取	○	○
急傾斜	杉原8	板取	○	○
急傾斜	杉原9	板取	○	○
急傾斜	白谷8	板取字瀬ミ	○	○
急傾斜	杉原3	板取字山神洞口	○	○
急傾斜	杉原4	板取字八ツ保	○	○
急傾斜	門原3	板取字荒倉	○	○
急傾斜	門原4	板取字大上ミ	○	○
急傾斜	門原5	板取字飛坂	○	○
急傾斜	杉島1	板取字久江	○	○
急傾斜	杉島2	板取字杉沢	○	○
急傾斜	杉原5	板取字湯屋	○	○
急傾斜	杉原6	板取字湯屋	○	○
急傾斜	岩本5	板取字羽根街道	○	○
急傾斜	岩本6	板取字平瀬高	○	○
急傾斜	生老2	板取字花房	○	○
急傾斜	門出南	板取字内牧	○	○
急傾斜	老洞3	板取字蛭子蔵	○	○
急傾斜	老洞4	板取字下モ老洞	○	○
急傾斜	白谷5	板取字大知摩	○	○
急傾斜	島口3	板取字コウド平	○	○
急傾斜	杉原10	板取字山神洞口	○	○
急傾斜	島口4	板取字瀧波	○	○
急傾斜	島口5	板取字瀧波	○	○
急傾斜	杉島3	板取字八ツ又	○	○
急傾斜	保木口4	板取字榎瀬	○	○
急傾斜	田口2	板取字上新谷	○	○
急傾斜	中切4	板取字小田ヶ洞	○	○
急傾斜	九蔵2	板取字中瀬	○	○
急傾斜	門出2	板取字丸山	○	○
急傾斜	上ヶ瀬3	板取字松根	○	○
急傾斜	加部4	板取字北街道	○	○

自然現象の種類	地区の名称 (溪流名)	所在地名	土砂災害警戒区域	土砂災害特別警戒区域
急傾斜	加部3	板取字葦瀬	○	○
急傾斜	杉島4	板取字八ツ又	○	○
急傾斜	中切5	板取字小田ヶ洞	○	○
急傾斜	中切6	板取字小田ヶ洞	○	○
急傾斜	九蔵4	板取	○	○
急傾斜	九蔵5	板取	○	○
急傾斜	九蔵3	板取字牧兼	○	○
急傾斜	島口①	板取字上ミ平	○	○
急傾斜	杉島6	板取字久江	○	○
急傾斜	野口1	板取字野	○	○
急傾斜	白谷9	板取字孫瀬	○	○
土石流			42箇所	37箇所
急傾斜			84箇所	84箇所
地すべり				
計			126箇所	121箇所

武芸川地域

自然現象の種類	地区の名称 (溪流名)	所在地名	土砂災害警戒区域	土砂災害特別警戒区域
土石流	宇多院1	武芸川町宇多院洗和井	○	-
土石流	宇多院2	武芸川町宇多院洗和井	○	-
土石流	平	武芸川町宇多院垂水山	○	-
土石流	西洞谷川	武芸川町小知野落洞	○	○
土石流	東洞1	武芸川町小知野眺視	○	○
土石流	寺尾谷川1	武芸川町谷口亀坂	○	○
土石流	八洞谷川	武芸川町谷口八洞	○	-
土石流	源氏谷川	武芸川町谷口源氏	○	-
土石流	丸山谷川	武芸川町谷口丸山	○	○
土石流	門熊谷川	武芸川町谷口門熊	○	○
土石流	下熊谷川	武芸川町谷口下熊	○	○
土石流	寺尾谷川2	武芸川町谷口稲荷	○	○
土石流	寺尾谷川3	武芸川町谷口小三洞	○	○
土石流	寺尾谷川4	武芸川町谷口中根	○	○
土石流	水戸洞谷川	武芸川町谷口水戸洞	○	-
土石流	舟洞西谷川	武芸川町谷口舟洞	○	○
土石流	舟洞東谷川	武芸川町谷口舟洞	○	○
土石流	谷口	武芸川町谷口田之洞	○	○
土石流	桶森	武芸川町谷口追分	○	○
土石流	市場	武芸川町谷口荒神洞	○	○
土石流	東洞谷川1	武芸川町谷口眺視	○	○
土石流	東洞谷川2	武芸川町谷口雨池	○	○

自然現象 の種類	地区の名称 (溪流名)	所在地名	土砂災害 警戒区域	土砂災害 特別警戒区域
土石流	寺尾 1	武芸川町谷口寺尾	○	○
土石流	寺尾 2	武芸川町谷口寺尾	○	○
土石流	寺尾 3	武芸川町谷口寺尾	○	○
土石流	寺尾 4	武芸川町谷口寺尾	○	○
土石流	寺尾 5	武芸川町谷口寺尾	○	○
土石流	洞	武芸川町谷口生蒲谷	○	○
土石流	桶森 1	武芸川町谷口金頭山	○	○
土石流	桶森 2	武芸川町谷口金頭山	○	○
土石流	市場 1	武芸川町谷口西大洞	○	○
土石流	市場 2	武芸川町谷口西大洞	○	○
土石流	市場 3	武芸川町谷口松山	○	○
土石流	市場 4	武芸川町谷口古黒見	○	○
土石流	八幡	武芸川町八幡田楽洞	○	○
土石流	下平	武芸川町平貝洞	○	○
土石流	猿洞	武芸川町谷口字猿洞	○	○
土石流	神之洞	武芸川町八幡字神之洞/字松洞	○	○
土石流	猿洞谷川3	武芸川町谷口字小洞向	○	○
急傾斜	上跡部 2	武芸川町跡部上跡部	○	○
急傾斜	跡部	武芸川町跡部上野々	○	○
急傾斜	上跡部	武芸川町跡部井山	○	○
急傾斜	上跡部 3	武芸川町跡部丸山	○	○
急傾斜	下跡部 1	武芸川町跡部末田	○	○
急傾斜	下跡部 2	武芸川町跡部上野々	○	○
急傾斜	下跡部 3	武芸川町跡部末田山	○	○
急傾斜	下跡部 4	武芸川町跡部下田	○	○
急傾斜	出宮地	武芸川町宇多院出宮地	○	○
急傾斜	宇多院 1	武芸川町宇多院中一色	○	○
急傾斜	本都延 1	武芸川町宇多院本都延	○	○
急傾斜	本都延 2	武芸川町宇多院本都延	○	○
急傾斜	宇多院 2	武芸川町宇多院神武	○	○
急傾斜	西稲葉 1	武芸川町宇多院古山	○	○
急傾斜	中一色	武芸川町宇多院中一色	○	○
急傾斜	一色 1	武芸川町宇多院○磐下	○	○
急傾斜	西稲葉 2	武芸川町宇多院本入戸	○	○
急傾斜	西稲葉 3	武芸川町宇多院深田	○	○
急傾斜	西稲葉 4	武芸川町宇多院深田	○	○
急傾斜	西稲葉 7	武芸川町宇多院堅岩	○	○
急傾斜	西稲葉 6	武芸川町宇多院境松	○	○
急傾斜	西稲葉 8	武芸川町宇多院境松	○	○
急傾斜	西稲葉 5	武芸川町宇多院長尾崎	○	○
急傾斜	小知野 2	武芸川町小知野落洞	○	○
急傾斜	小知野	武芸川町小知野西屋敷	○	○

自然現象 の種類	地区の名称 (溪流名)	所在地名	土砂災害 警戒区域	土砂災害 特別警戒区域
急傾斜	西洞	武芸川町小知野鯉折	○	○
急傾斜	東洞1	武芸川町小知野香積寺	○	○
急傾斜	小知野3	武芸川町小知野鯉折	○	○
急傾斜	東洞2	武芸川町小知野中ノ屋敷	○	○
急傾斜	東洞3	武芸川町小知野汾田際	○	○
急傾斜	杵手1	武芸川町高野東杵ノ手	○	○
急傾斜	高野	武芸川町高野本山	○	○
急傾斜	杵手2	武芸川町高野源田洞	○	○
急傾斜	杵手3	武芸川町高野東杵ノ手	○	○
急傾斜	杵手4	武芸川町高野東杵ノ手	○	○
急傾斜	源氏	武芸川町谷口源氏	○	○
急傾斜	中川原	武芸川町谷口中川原	○	○
急傾斜	舟洞	武芸川町谷口舟洞	○	○
急傾斜	出口	武芸川町谷口出口	○	○
急傾斜	谷口1	武芸川町谷口曲り洞	○	○
急傾斜	谷口2	武芸川町谷口北森	○	○
急傾斜	谷口3	武芸川町谷口追分	○	○
急傾斜	谷口5	武芸川町谷口モミノ木	○	○
急傾斜	寺尾2	武芸川町谷口猿洞	○	○
急傾斜	桶森	武芸川町谷口桶森	○	○
急傾斜	桶森2	武芸川町谷口桶森	○	○
急傾斜	寺尾1	武芸川町谷口岩名	○	○
急傾斜	汾陽寺1	武芸川町谷口斉藤	○	○
急傾斜	金屋1	武芸川町谷口金屋	○	○
急傾斜	金屋2	武芸川町谷口片狩	○	○
急傾斜	金屋3	武芸川町谷口栗穴	○	○
急傾斜	洞1	武芸川町谷口栢木	○	○
急傾斜	追分	武芸川町谷口追分	○	○
急傾斜	汾陽寺2	武芸川町谷口斉藤	○	○
急傾斜	汾陽寺3	武芸川町谷口斉藤	○	○
急傾斜	汾陽寺4	武芸川町谷口斉藤	○	○
急傾斜	金屋4	武芸川町谷口栗穴	○	○
急傾斜	寺尾3	武芸川町谷口東山	○	○
急傾斜	寺尾4	武芸川町谷口出尾	○	○
急傾斜	寺尾5	武芸川町谷口柿ヶ平	○	○
急傾斜	寺尾6	武芸川町谷口中根	○	○
急傾斜	寺尾7	武芸川町谷口六野	○	○
急傾斜	寺尾8	武芸川町谷口三洞	○	○
急傾斜	洞2	武芸川町谷口生蒲谷	○	○
急傾斜	洞3	武芸川町谷口嫁ヶ野	○	○
急傾斜	洞4	武芸川町谷口善野	○	○
急傾斜	洞5	武芸川町谷口金頭山	○	○

自然現象の種類	地区の名称 (溪流名)	所在地名	土砂災害警戒区域	土砂災害特別警戒区域
急傾斜	市場1	武芸川町谷口下熊	○	○
急傾斜	市場2	武芸川町谷口西大洞	○	○
急傾斜	市場5	武芸川町谷口古黒見	○	○
急傾斜	森本1	武芸川町谷口矢元	○	○
急傾斜	洞6	武芸川町谷口嫁ヶ野	○	○
急傾斜	洞7	武芸川町谷口中立	○	○
急傾斜	市場3	武芸川町谷口猪之洞	○	○
急傾斜	市場4	武芸川町谷口岩井戸	○	○
急傾斜	森本2	武芸川町谷口矢元	○	○
急傾斜	城戸	武芸川町八幡下流	○	○
急傾斜	八幡	武芸川町八幡山ノ下	○	○
急傾斜	下平1	武芸川町平下平	○	○
急傾斜	下平2	武芸川町平下平	○	○
急傾斜	中平1	武芸川町平西中平	○	○
急傾斜	舞子1	武芸川町平舞子	○	○
急傾斜	西中平	武芸川町平中平	○	○
急傾斜	舞子2	武芸川町平舞子	○	○
急傾斜	平	武芸川町平六反	○	○
急傾斜	中平2	武芸川町平西中平	○	○
急傾斜	中平4	武芸川町平三山口	○	○
急傾斜	中平3	武芸川町平一本杉	○	○
急傾斜	中平5	武芸川町平三山口	○	○
急傾斜	下金屋	武芸川町谷口字下金屋	○	○
急傾斜	前平①	武芸川町跡部字前平裏	○	○
急傾斜	八幡①	武芸川町八幡字鳶ヶ洞/字大洞	○	○
急傾斜	跡部2	武芸川町跡部字上野々	○	○
急傾斜	八幡2	武芸川町八幡字上柏尾	○	○
急傾斜	八幡3	武芸川町八幡字下流	○	○
土石流			39箇所	33箇所
急傾斜			95箇所	95箇所
地すべり				
計			134箇所	128箇所

武儀地域

自然現象の種類	地区の名称 (溪流名)	所在地名	土砂災害警戒区域	土砂災害特別警戒区域
土石流	定木洞	富之保字大洞湿気洞口	○	○
土石流	城山洞	富之保字一柳城山	○	○
土石流	栃ヶ洞	富之保字雁曾礼坂下	○	-
土石流	雁曾礼	富之保字雁曾礼宮ノ前	○	○
土石流	裏山洞1	富之保字雁曾礼森下	○	○
土石流	上伊瀬洞	富之保字武儀倉上伊瀬	○	○

自然現象 の種類	地区の名称 (溪流名)	所在地名	土砂災害 警戒区域	土砂災害 特別警戒区域
土石流	伊瀬裏洞	富之保字武儀倉伊瀬裏	○	○
土石流	中伊瀬洞	富之保字武儀倉中伊瀬	○	○
土石流	下伊瀬洞	富之保字武儀倉抛ヶ洞	○	○
土石流	小洞	富之保字水成神戸	○	○
土石流	水無洞	富之保字栗野水無	○	○
土石流	鬼谷	富之保字栗野鬼谷	○	○
土石流	中屋	富之保字雁曾礼宮ノ前	○	○
土石流	堂内谷	富之保字雁曾礼下堂内谷	○	-
土石流	柳1	富之保字雁曾礼端長	○	○
土石流	柳2	富之保字武儀倉木綿洞	○	○
土石流	中屋敷	富之保字武儀倉端間場	○	○
土石流	祖父川	富之保字祖父川栃本	○	○
土石流	百々目木1	富之保字祖父川牛ヶ洞口	○	○
土石流	百々目木2	富之保字祖父川小坂	○	○
土石流	祖父川3	富之保祖父川	○	○
土石流	雁曾礼12	富之保字雁曾礼中屋	○	○
土石流	雁曾礼13	富之保字雁曾礼中谷裏	○	○
土石流	雁曾礼14	富之保字雁曾礼立岩	○	○
土石流	雁曾礼15	富之保字雁曾礼裏山	○	○
土石流	雁曾礼16	富之保字雁曾礼森下	○	○
土石流	武儀倉6	富之保字雁曾礼通坂	○	○
土石流	武儀倉7	富之保字武儀倉下寺谷	○	○
土石流	武儀倉8	富之保字武儀倉平前	○	○
土石流	武儀倉9	富之保字武儀倉柳洞	○	-
土石流	大洞	富之保字大洞莊司ヶ洞	○	○
土石流	水成4	富之保字水成笠平	○	○
土石流	水成5	富之保字水成寺洞	○	○
土石流	水成6	富之保字水成上伊原	○	○
土石流	水成7	富之保字水成神宮堂	○	○
土石流	大洞3	富之保字大洞懇情洞	○	○
土石流	岩山崎	富之保字岩下岩	○	○
土石流	祖父川2	富之保字祖父川	○	○
土石流	祖父川4	富之保字祖父川	○	○
土石流	祖父川5	富之保字祖父川	○	○
土石流	古屋洞	中之保字古屋洞	○	○
土石流	宮洞	中之保字松葉	○	○
土石流	寺尾洞	中之保字寺尾	○	○
土石流	柳ヶ洞	中之保字柳ヶ洞	○	○
土石流	裏山洞2	中之保字下屋敷道上	○	○
土石流	宮下洞	中之保字宮下	○	-
土石流	小宮洞	中之保字小宮洞	○	○
土石流	大城	中之保字森ノ洞	○	○

自然現象 の種類	地区の名称 (溪流名)	所在地名	土砂災害 警戒区域	土砂災害 特別警戒区域
土石流	温井	中之保字藤川	○	○
土石流	久須1	中之保字布洞	○	○
土石流	久須2	中之保字大洞	○	○
土石流	温井1	中之保字山苗木	○	○
土石流	温井2	中之保字宮ノ腰	○	○
土石流	寺田1	中之保字経文淵	○	-
土石流	寺田2	中之保字経文淵	○	○
土石流	寺田3	中之保字倉洞口	○	○
土石流	多々羅1	中之保字井ノ野	○	○
土石流	多々羅2	中之保字小屋ヶ洞	○	○
土石流	多々羅3	中之保字丸山	○	○
土石流	笹ヶ洞	中之保字洞口	○	○
土石流	裏山洞3	中之保間吹	○	○
土石流	裏山洞4	中之保間吹	○	○
土石流	柳瀬3	中之保柳瀬	○	○
土石流	大城9	中之保字榎立場	○	○
土石流	大城10	中之保字向畑	○	○
土石流	日根6	中之保字北尾	○	○
土石流	寺田4	中之保字細洞口	○	○
土石流	日根7	中之保字生賀	○	○
土石流	日根8	中之保字下井戸	○	○
土石流	日根9	中之保字下井戸	○	○
土石流	小宮3	中之保字小宮東	○	○
土石流	若栗3	中之保字入道洞	○	○
土石流	乙亀5	中之保字西ヶ洞	○	○
土石流	乙亀6	中之保字乙亀洞口	○	○
土石流	若栗4	中之保字入道洞	○	○
土石流	温井7	中之保字温井	○	○
土石流	久須5	中之保字久須	○	○
土石流	百々目木川	下之保字百々目木	○	○
土石流	寺洞	下之保字寺洞	○	-
土石流	井洞	下之保字井洞	○	○
土石流	保木洞谷	下之保字茶屋ヶ瀬	○	-
土石流	長塚洞	下之保字長塚	○	○
土石流	浅ヶ洞	下之保字長塚	○	○
土石流	大洞谷	下之保字諏訪前	○	-
土石流	神明洞	下之保字寄宮前	○	-
土石流	神明前洞	下之保字神明前	○	○
土石流	若尊	下之保字仲屋敷	○	○
土石流	中戸洞	下之保字中戸洞口	○	-
土石流	土洞	下之保字土洞口	○	-
土石流	百々目木3	下之保字洗洞	○	-

自然現象 の種類	地区の名称 (溪流名)	所在地名	土砂災害 警戒区域	土砂災害 特別警戒区域
土石流	柳瀬	下之保字境洞	○	○
土石流	町	下之保字平林	○	○
土石流	下之保 1	下之保字野利上	○	○
土石流	下之保 2	下之保字野利上	○	○
土石流	西洞 1	下之保字小万場	○	○
土石流	西洞 2	下之保字榎堂	○	-
土石流	西洞3	下之保字権手	○	○
土石流	西洞4	下之保字権手	○	○
土石流	西洞 5	下之保字権手	○	○
土石流	西洞 6	下之保字附屋	○	○
土石流	轡野1	下之保字中屋	○	○
土石流	轡野 2	下之保字和園	○	○
土石流	古布 1	下之保字井野上	○	○
土石流	古布2	下之保字水ヶ洞口	○	○
土石流	古布3	下之保字岩井戸	○	○
土石流	井洞1	下之保戸丁	○	○
土石流	轡野 9	下之保轡野	○	○
土石流	西洞15	下之保字西洞	○	○
土石流	西洞16	下之保字西洞	○	○
土石流	西洞17	下之保字西洞	○	○
土石流	町5	下之保字町	○	-
土石流	西洞18	下之保字西洞	○	-
土石流	西洞19	下之保字西洞	○	○
土石流	上野2	下之保字上野	○	○
土石流	古布8	下之保字古布	○	○
土石流	轡野11	下之保字轡野	○	○
土石流	殿村3	下之保字殿村	○	○
土石流	多良木12	下之保字多良木	○	○
土石流	西洞20	下之保字西洞	○	○
土石流	大門7	下之保字大門	○	○
土石流	百々目木5	下之保字百々目木	○	○
土石流	大門8	市下之保字大門	○	○
土石流	大門9	下之保字大門	○	○
土石流	大門10	下之保字大門	○	○
急傾斜	武儀倉 1	富之保字武儀倉伊瀬	○	○
急傾斜	武儀倉2	富之保字武儀倉下寺谷	○	○
急傾斜	雁曾礼2	富之保字雁曾礼中堂谷内	○	○
急傾斜	雁曾礼1	富之保字雁曾礼坂下	○	○
急傾斜	岩1	富之保字岩小洞	○	○
急傾斜	大洞1	富之保字大洞湿気洞	○	○
急傾斜	岩2	富之保字岩臼洞	○	○
急傾斜	祖父川	富之保字祖父川高畑	○	○

自然現象 の種類	地区の名称 (溪流名)	所在地名	土砂災害 警戒区域	土砂災害 特別警戒区域
急傾斜	栗野	富之保字栗野中野	○	○
急傾斜	武儀倉柳	富之保字武儀倉西柳	○	○
急傾斜	祖父川中	富之保字祖父川栃本	○	○
急傾斜	武儀倉中屋敷	富之保字武儀倉若林	○	○
急傾斜	牛ヶ洞1	富之保字祖父川小坂	○	○
急傾斜	牛ヶ洞2	富之保字祖父川小坂	○	○
急傾斜	雁曾礼立岩1	富之保字雁曾礼裂洞	○	○
急傾斜	雁曾礼立岩2	富之保字雁曾礼立岩	○	○
急傾斜	祖父川奥1	富之保字祖父川瀧之上	○	○
急傾斜	漁橋口	富之保字栗野漁り越	○	○
急傾斜	下岩	富之保字岩下岩	○	○
急傾斜	岩神戸	富之保字岩小洞	○	○
急傾斜	口水成	富之保字水成上伊原	○	○
急傾斜	奥水成	富之保字水成尾脇平	○	○
急傾斜	牛ヶ洞3	富之保字祖父川牛ヶ洞口	○	○
急傾斜	祖父川奥 2	富之保字祖父川瀧之上	○	○
急傾斜	雁曾礼3	富之保字雁曾礼中屋	○	○
急傾斜	雁曾礼4	富之保字雁曾礼中谷裏	○	○
急傾斜	雁曾礼5	富之保字雁曾礼向谷内	○	○
急傾斜	雁曾礼6	富之保字雁曾礼裏山	○	○
急傾斜	雁曾礼7	富之保字雁曾礼向山	○	○
急傾斜	武儀倉4	富之保字武儀倉口無シ	○	○
急傾斜	武儀倉3	富之保字武儀倉日蔭	○	○
急傾斜	一柳	富之保字一柳天満保木	○	○
急傾斜	大洞町1	富之保字町裏	○	○
急傾斜	大洞2	富之保字大洞懇情洞	○	○
急傾斜	雁曾礼9	富之保字雁曾礼向山	○	○
急傾斜	雁曾礼8	富之保字雁曾礼裏山	○	○
急傾斜	大洞町2	富之保字町裏	○	○
急傾斜	雁曾礼10	富之保字雁曾礼中屋	○	○
急傾斜	水成3	富之保字水成口山	○	○
急傾斜	雁曾礼11	富之保字雁曾礼宮ノ前	○	○
急傾斜	武儀倉5	富之保字武儀倉河原畑	○	○
急傾斜	水成1	富之保字水成下森前	○	○
急傾斜	水成2	富之保字水成上伊原	○	○
急傾斜	一柳1	富之保字一柳道上	○	○
急傾斜	小宮 1	中之保字小宮東	○	○
急傾斜	若栗2	中之保字木ノ洞	○	○
急傾斜	若栗1	中之保字寺前	○	○
急傾斜	間吹1	中之保字上屋敷道上	○	○
急傾斜	間吹3	中之保字上屋敷道上	○	○
急傾斜	多々羅1	中之保字小屋ヶ洞	○	○

自然現象 の種類	地区の名称 (溪流名)	所在地名	土砂災害 警戒区域	土砂災害 特別警戒区域
急傾斜	大城7	中之保字カヤ立場	○	○
急傾斜	寺田1	中之保字月ノ下	○	○
急傾斜	日根2	中之保字松葉	○	○
急傾斜	日根1	中之保字中道上	○	○
急傾斜	日根4	中之保字下井戸	○	○
急傾斜	日根5	中之保字下井戸	○	○
急傾斜	小宮洞	中之保字小宮洞	○	○
急傾斜	乙亀1	中之保字花ノ木坂	○	○
急傾斜	間吹2	中之保字下屋敷道下	○	○
急傾斜	柳瀬1	中之保字下山腰	○	○
急傾斜	多々羅4	中之保字上屋敷下	○	○
急傾斜	大城8	中之保字向畑	○	○
急傾斜	温井1	中之保字中屋敷	○	○
急傾斜	温井2	中之保字中屋敷	○	○
急傾斜	温井3	中之保字中屋敷	○	○
急傾斜	乙亀2	中之保字花ノ木坂	○	○
急傾斜	小宮2	中之保字小宮東	○	○
急傾斜	多々羅3	中之保字宮本平	○	○
急傾斜	多々羅2	中之保字池田平	○	○
急傾斜	口日根	中之保字六百田	○	○
急傾斜	寺田橋口1	中之保字向ヶ洞	○	○
急傾斜	久須口	中之保字木戸	○	○
急傾斜	日根中	中之保字竈野	○	○
急傾斜	板ヶ洞口	中之保字津土井野	○	○
急傾斜	若栗郷社	中之保字田之洞	○	○
急傾斜	久須中	中之保字前平山	○	○
急傾斜	寺田橋口2	中之保字休石	○	○
急傾斜	多々羅6	中之保字野滝	○	○
急傾斜	多々羅5	中之保字休石	○	○
急傾斜	寺田3	中之保字清水場	○	○
急傾斜	温井4	中之保字経文淵	○	○
急傾斜	寺田2	中之保字桜谷	○	○
急傾斜	大城1	中之保字向島	○	○
急傾斜	大城2	中之保字新田	○	○
急傾斜	大城3	中之保字松之木海道	○	○
急傾斜	大城4	中之保字薄井埜	○	○
急傾斜	日根3	中之保字西之海道	○	○
急傾斜	温井5	中之保字藤川	○	○
急傾斜	温井6	中之保字中島	○	○
急傾斜	柳瀬2	中之保字境洞	○	○
急傾斜	大城5	中之保字高平	○	○
急傾斜	大城6	中之保字中平	○	○

自然現象 の種類	地区の名称 (溪流名)	所在地名	土砂災害 警戒区域	土砂災害 特別警戒区域
急傾斜	間吹2	中之保字下屋敷道下	○	○
急傾斜	乙亀3	中之保字西ヶ洞	○	○
急傾斜	乙亀4	中之保字乙亀洞口	○	○
急傾斜	多々羅7	中之保字合度隅平	○	○
急傾斜	久須3	中之保字中屋敷	○	○
急傾斜	久須4	中之保字大洞	○	○
急傾斜	殿村1	下之保字神明前	○	○
急傾斜	殿村2	下之保字寄之宮前	○	○
急傾斜	戸丁1	下之保字井洞	○	○
急傾斜	戸丁4	下之保字長塚	○	○
急傾斜	戸丁3	下之保字長塚	○	○
急傾斜	戸丁2	下之保字平	○	○
急傾斜	町1	下之保字諏訪前	○	○
急傾斜	轡野1	下之保字中家	○	○
急傾斜	多良木2	下之保字下多良木	○	○
急傾斜	上野	下之保字岩有瀬	○	○
急傾斜	多良木1	下之保字上タラキ	○	○
急傾斜	大門1	下之保字中屋敷	○	○
急傾斜	西洞1	下之保字権手	○	○
急傾斜	轡野4	下之保字中家	○	○
急傾斜	轡野5	下之保字中家	○	○
急傾斜	古布4	下之保字水ヶ洞口	○	○
急傾斜	古布5	下之保字戸洞口	○	○
急傾斜	古布3	下之保字中戸洞口	○	○
急傾斜	西洞13	下之保字横山	○	○
急傾斜	百々目木	下之保字洗洞	○	○
急傾斜	轡野6	下之保字和園	○	○
急傾斜	古布2	下之保字土洞口	○	○
急傾斜	西洞3	下之保字小萬場	○	○
急傾斜	西洞2	下之保字横山	○	○
急傾斜	高沢口	下之保字北洞	○	○
急傾斜	百々目木口	下之保字百々目木	○	○
急傾斜	古布口	下之保字荏畑	○	○
急傾斜	西洞中	下之保字権手	○	○
急傾斜	町2	下之保字大洞	○	○
急傾斜	町3	下之保字大洞	○	○
急傾斜	町4	下之保字大洞	○	○
急傾斜	平成	下之保字石原	○	○
急傾斜	西洞奥2	下之保字野利上	○	○
急傾斜	西洞奥1	下之保字戸井呂	○	○
急傾斜	西洞桐山口	下之保字上志奈良	○	○
急傾斜	轡野口	下之保字仲屋敷	○	○

自然現象 の種類	地区の名称 (溪流名)	所在地名	土砂災害 警戒区域	土砂災害 特別警戒区域
急傾斜	西洞口	下之保字権手	○	○
急傾斜	西洞先	下之保字権手	○	○
急傾斜	西洞上1	下之保字榎堂	○	○
急傾斜	西洞上2	下之保字大ハザコ	○	○
急傾斜	大門口	下之保字保木洞	○	○
急傾斜	大門中	下之保字茶屋ヶ瀬	○	○
急傾斜	古布岩井戸	下之保字岩井戸	○	○
急傾斜	殿村谷渡1	下之保字谷戸	○	○
急傾斜	西洞奥3	下之保字戸井呂	○	○
急傾斜	西洞上3	下之保字榎堂	○	○
急傾斜	西洞上4	下之保字溝口	○	○
急傾斜	殿村谷渡2	下之保字谷戸	○	○
急傾斜	古布 1	下之保字四ツ水口	○	○
急傾斜	西洞4	下之保字戸井呂	○	○
急傾斜	西洞5	下之保字鍋谷	○	○
急傾斜	西洞6	下之保字切山	○	○
急傾斜	西洞7	下之保字切山	○	○
急傾斜	西洞8	下之保字上志奈良	○	○
急傾斜	西洞10	下之保字大立	○	○
急傾斜	西洞11	下之保字樋ヶ爪	○	○
急傾斜	大門3	下之保字小坂	○	○
急傾斜	門原1	下之保字門原	○	○
急傾斜	轡野2	下之保字仲屋敷	○	○
急傾斜	轡野3	下之保字中家	○	○
急傾斜	多良木3	下之保字堀田	○	○
急傾斜	多良木4	下之保字堀田	○	○
急傾斜	多良木5	下之保字堀田	○	○
急傾斜	多良木6	下之保字赤坂	○	○
急傾斜	多良木7	下之保字ドンド	○	○
急傾斜	多良木8	下之保字切洞	○	○
急傾斜	西洞9	下之保字鍋谷	○	○
急傾斜	西洞12	下之保字切山	○	○
急傾斜	大門2	下之保字小阪	○	○
急傾斜	門原2	下之保字門原	○	○
急傾斜	多良木9	下之保字ドンド	○	○
急傾斜	多良木10	下之保字堀田	○	○
急傾斜	多良木11	下之保字堀田	○	○
急傾斜	大門4	下之保字洗洞	○	○
急傾斜	大門5	下之保字洗洞	○	○
急傾斜	轡野7	下之保字和園	○	○
急傾斜	百々目木4	下之保百々目木	○	○
急傾斜	大門6	下之保字石原	○	○

自然現象の種類	地区の名称 (溪流名)	所在地名	土砂災害警戒区域	土砂災害特別警戒区域
急傾斜	上野1	下之保字上野段	○	○
急傾斜	戸丁5	下之保字平林	○	○
急傾斜	古布6	下之保字風吹平	○	○
急傾斜	古布7	下之保字井野上	○	○
急傾斜	轡野8	下之保字和園	○	○
土石流			124 箇所	109 箇所
急傾斜			181 箇所	181 箇所
地すべり				
計			305 箇所	290 箇所

上之保地域

自然現象の種類	地区の名称 (溪流名)	所在地名	土砂災害警戒区域	土砂災害特別警戒区域
土石流	上之会津谷	上之保上ノ会津	○	○
土石流	栃洞谷	上之保栃洞	○	○
土石流	田畑	上之保中塚屋	○	○
土石流	梨坂谷	上之保上会津	○	○
土石流	栃木洞谷	上之保中道上	○	○
土石流	大石戸洞谷 1	上之保嶋野	○	○
土石流	小石戸洞谷	上之保赤ツラ	○	○
土石流	鳥屋市洞谷	上之保上續キ	○	○
土石流	反洞谷 1	上之保大杉	○	○
土石流	中会津洞谷	上之保中会津	○	○
土石流	伊山洞谷	上之保中道	○	-
土石流	棚井洞谷	上之保仲畑上ミ	○	○
土石流	太之田洞谷	上之保下夕大之田	○	○
土石流	神戸谷	上之保保木平	○	-
土石流	奥山谷	上之保地藏段	○	○
土石流	寺前谷	上之保寺前	○	○
土石流	井去谷	上之保高邪禮平	○	○
土石流	向ヶ洞	上之保高邪禮平	○	○
土石流	本洞谷	上之保棚井洞	○	○
土石流	一ノ瀬谷	上之保一ノ瀬	○	○
土石流	上ヶ曾谷	上之保上ヶ曾	○	○
土石流	宮ヶ瀬谷	上之保宮ヶ瀬	○	-
土石流	上名倉谷	上之保上名倉	○	○
土石流	大石戸洞谷 2	上之保嶋野	○	○
土石流	反洞谷 2	上之保大杉	○	○
土石流	上会津 1	上之保田代	○	○
土石流	上会津 2	上之保会所畑	○	○
土石流	上会津 3	上之保中古屋敷	○	○

自然現象 の種類	地区の名称 (溪流名)	所在地名	土砂災害 警戒区域	土砂災害 特別警戒区域
土石流	田尻	上之保寺田	○	○
土石流	倉洞 1	上之保赤田	○	○
土石流	倉洞 2	上之保東大塚	○	○
土石流	平岩	上之保迎田	○	○
土石流	少合	上之保石垣	○	○
土石流	川合中 1	上之保大野	○	○
土石流	川合中 2	上之保大野	○	○
土石流	赤鍋 1	上之保赤鍋新田	○	○
土石流	赤鍋 2	上之保向イ古場	○	○
土石流	阿木	上之保大洞	○	○
土石流	杉山 1	上之保橋上	○	○
土石流	杉山 2	上之保橋上	○	○
土石流	杉山 3	上之保太ヒラ	○	○
土石流	寺会津 1	上之保一ノ洞平	○	○
土石流	寺会津 2	上之保助畑	○	○
土石流	太田	上之保生立平	○	○
土石流	大坂ヶ洞谷	上之保下小花	○	○
土石流	奥山谷①	上之保諸神	○	○
土石流	田畑①	上之保下万場、中塚屋	○	○
土石流	平岩①	上之保大平野、森前	○	○
土石流	戸丁谷	上之保千切、田畑洞	○	○
土石流	山中谷	上之保上ミ切	○	○
土石流	東洞谷①	上之保鳴岩平	○	○
土石流	小樽①	上之保三把野平	○	○
土石流	先谷①	上之保奥汗洞	○	○
土石流	鬼谷①	上之保宮木	○	○
土石流	鳥屋市 4	上之保ノクビ	○	○
土石流	鳥屋市 6	上之保寺畑平	○	○
土石流	鳥屋市 7	上之保先所	○	○
土石流	田畑 6	上之保下五宮	○	○
土石流	船山 1	上之保地蔵段	○	○
土石流	船山 2	上之保下神	○	○
土石流	明ヶ島 1	上之保小畑前	○	○
土石流	明ヶ島 2	上之保小畑前	○	○
土石流	小笹谷	上之保裏之洞	○	○
土石流	神戸 4	上之保神戸後	○	○
土石流	少合 1 5	上之保櫃洞	○	○
土石流	船山 4	上之保三ツ谷	○	○
土石流	追分 3	上之保日影	○	○
土石流	船山 8	上之保上ノ谷内	○	○
土石流	川合中 3	上之保小正洞	○	○
土石流	川合中 4	上之保大洞谷	○	○

自然現象 の種類	地区の名称 (溪流名)	所在地名	土砂災害 警戒区域	土砂災害 特別警戒区域
急傾斜	上会津 1	上之保田代	○	○
急傾斜	上会津 6	上之保上ノ会津	○	○
急傾斜	中切 1	上之保中古屋敷	○	○
急傾斜	中切 4	上之保長畑	○	○
急傾斜	田尻 1	上之保田ノ上	○	○
急傾斜	鳥屋市	上之保田ノ上、西田尻	○	○
急傾斜	竹之腰①	上之保市号洞、東釜洞	○	○
急傾斜	宮脇	上之保名倉小山	○	○
急傾斜	倉洞 1	上之保赤田	○	○
急傾斜	平岩 1	上之保上平岩	○	○
急傾斜	平岩 3	上之保迎田	○	○
急傾斜	平岩 4	上之保大平野	○	○
急傾斜	少合 1	上之保不動島	○	○
急傾斜	少合 7	上之保鉄岩	○	○
急傾斜	少合 3	上之保木戸ノ口	○	○
急傾斜	少合 6	上之保上續キ	○	○
急傾斜	少合 2	上之保杉ヶ澤	○	○
急傾斜	小樽	上之保向イ嶋	○	○
急傾斜	古場	上之保古場	○	○
急傾斜	正洞	上之保小巾	○	○
急傾斜	巾 1	上之保上巾	○	○
急傾斜	巾 2	上之保上巾	○	○
急傾斜	下貝津	上之保下貝津	○	○
急傾斜	上西之野	上之保上西之野	○	○
急傾斜	横腰①	上之保下横腰	○	○
急傾斜	行合	上之保下屋敷	○	○
急傾斜	下杉瀬 1	上之保下杉瀬	○	○
急傾斜	松本	上之保霜之平	○	○
急傾斜	火打	上之保火打上	○	○
急傾斜	山本 1	上之保下山本	○	○
急傾斜	宮木 1	上之保宮木	○	○
急傾斜	先谷 1	上之保曲田	○	○
急傾斜	下名倉 1	上之保下名倉	○	○
急傾斜	下名倉 2	上之保下名倉	○	○
急傾斜	追分 1	上之保追分平	○	○
急傾斜	上谷内 1	上之保上谷内東	○	○
急傾斜	太田 1	上之保境石	○	○
急傾斜	松原平 1	上之保松原平	○	○
急傾斜	松原平 2	上之保地藏段	○	○
急傾斜	戸丁 1	上之保小洞	○	○
急傾斜	戸丁 2	上之保上会津	○	○
急傾斜	小笹	上之保中貝内	○	○

自然現象 の種類	地区の名称 (溪流名)	所在地名	土砂災害 警戒区域	土砂災害 特別警戒区域
急傾斜	和田野 1	上之保笠神下	○	○
急傾斜	和田野 3	上之保笠神	○	○
急傾斜	中会津 1	上之保中会津	○	○
急傾斜	中会津 2	上之保中会津	○	○
急傾斜	下杉瀬 2	上之保下棚井	○	○
急傾斜	下杉瀬 3	上之保上ミ大之田	○	○
急傾斜	一ノ瀬	上之保一ノ瀬	○	○
急傾斜	下山本	上之保保木平	○	○
急傾斜	戸丁 4	上之保坂口	○	○
急傾斜	山中 4	上之保上ミ切	○	○
急傾斜	山中 5	上之保中ノ道	○	○
急傾斜	山中 6	上之保洞田洞	○	○
急傾斜	山中 7	上之保洞田洞	○	○
急傾斜	山本 2	上之保上ヶ曾	○	○
急傾斜	杉山 1	上之保下神	○	○
急傾斜	杉山 3	上之保奥山口	○	○
急傾斜	杉山 4	上之保杉山東平	○	○
急傾斜	中切 3	上之保西垣内	○	○
急傾斜	田畑 3	上之保下万場	○	○
急傾斜	明光禅寺 1	上之保寺前	○	○
急傾斜	明光禅寺 2	上之保寺前	○	○
急傾斜	和田野 2	上之保向杉瀬	○	○
急傾斜	さつき会館	上之保大持	○	○
急傾斜	宮木 2	上之保宮木	○	○
急傾斜	倉洞 2	上之保日向道下	○	○
急傾斜	追分 2	上之保登尾平	○	○
急傾斜	笠神	上之保女郎屋敷	○	○
急傾斜	田畑 5	上之保田ノ尻	○	○
急傾斜	太田 4	上之保鳴岩平	○	○
急傾斜	太田 5	上之保上大田平	○	○
急傾斜	上会津 2	上之保三月	○	○
急傾斜	上会津 3	上之保三月	○	○
急傾斜	上会津 4	上之保会所畑	○	○
急傾斜	上会津 5	上之保ノクビ	○	○
急傾斜	中切 2	上之保会所	○	○
急傾斜	杉山 2	上之保橋上	○	○
急傾斜	戸丁 3	上之保向田	○	○
急傾斜	山中 1	上之保下切日向	○	○
急傾斜	山中 8	上之保割サコ	○	○
急傾斜	山中 2	上之保比丘尼屋敷	○	○
急傾斜	山中 3	上之保ニザナギ	○	○
急傾斜	井谷	上之保下井谷	○	○

自然現象 の種類	地区の名称 (溪流名)	所在地名	土砂災害 警戒区域	土砂災害 特別警戒区域
急傾斜	倉洞 3	上之保茶原貝内	○	○
急傾斜	田畑 1	上之保中塚屋	○	○
急傾斜	田畑 2	上之保中塚屋	○	○
急傾斜	田畑 4	上之保下田畑	○	○
急傾斜	二又瀬	上之保二又瀬	○	○
急傾斜	平岩 2	上之保迎田	○	○
急傾斜	寺会津 1	上之保石神	○	○
急傾斜	寺会津 2	上之保中之尾先	○	○
急傾斜	寺会津 3	上之保保木ノ平	○	○
急傾斜	寺会津 4	上之保薬師嶋	○	○
急傾斜	寺会津 5	上之保助畑	○	○
急傾斜	太田 2	上之保赤見ヶ平	○	○
急傾斜	太田 3	上之保御方谷内	○	○
急傾斜	庵之谷内 1	上之保於ヨシ屋敷	○	○
急傾斜	庵之谷内 2	上之保高邪禮平	○	○
急傾斜	庵之谷内 3	上之保宮吉平	○	○
急傾斜	庵之谷内 4	上之保羽根平	○	○
急傾斜	庵之谷内 5	上之保庵之谷内	○	○
急傾斜	上谷内 2	上之保棚井洞	○	○
急傾斜	上谷内 3	上之保棚井洞	○	○
急傾斜	庵之谷内 6	上之保下向	○	○
急傾斜	横平 1	上之保横平	○	○
急傾斜	横平 2	上之保立石	○	○
急傾斜	小畑前	上之保小畑前	○	○
急傾斜	阿木 1	上之保大洞	○	○
急傾斜	阿木 2	上之保向井嶋	○	○
急傾斜	小和田	上之保向奈良屋	○	○
急傾斜	神戸 1	上之保神戸後	○	○
急傾斜	神戸 2	上之保嶋	○	○
急傾斜	神戸 3	上之保赤鍋洞	○	○
急傾斜	赤鍋 1	上之保戸尻	○	○
急傾斜	赤鍋 2	上之保向イ古場	○	○
急傾斜	田尻 2	上之保平治ヶ洞	○	○
急傾斜	田尻 3	上之保大野	○	○
急傾斜	少合 4	上之保嶋野	○	○
急傾斜	少合 5	上之保石垣	○	○
急傾斜	田尻4	上之保西ヶ洞	○	○
急傾斜	先谷 2	上之保鍛冶屋前	○	○
急傾斜	諸神	上之保諸神	○	○
急傾斜	丸野	上之保丸野	○	○
急傾斜	宮洞1	上之保宮洞	○	○
急傾斜	宮洞 2	上之保宮洞	○	○

自然現象 の種類	地区の名称 (溪流名)	所在地名	土砂災害 警戒区域	土砂災害 特別警戒区域
急傾斜	小笹5	上之保高ノ平	○	○
急傾斜	井谷2	上之保山ヶ洞	○	○
急傾斜	井谷3	上之保源四郎落	○	○
急傾斜	山中10	上之保灰栃日影	○	○
急傾斜	馬渡2	上之保天狗坂	○	○
急傾斜	馬渡1	上之保馬渡り	○	○
急傾斜	井谷4	上之保横保木平	○	○
急傾斜	井谷5	上之保板橋	○	○
急傾斜	中切5	上之保菖蒲田	○	○
急傾斜	倉洞4	上之保清水畑	○	○
急傾斜	倉洞5	上之保ミタラセ	○	○
急傾斜	二又瀬2	上之保二又瀬	○	○
急傾斜	杉ヶ野	上之保杉ヶ野	○	○
急傾斜	寺会津6	上之保向井田	○	○
急傾斜	太田7	上之保道北平向	○	○
急傾斜	太田8	上之保竹ヶ保木	○	○
急傾斜	太田6	上之保上太田平	○	○
急傾斜	太田12	上之保栃ヶ平	○	○
急傾斜	朴木谷内	上之保朴木谷内	○	○
急傾斜	庵之会津	上之保三ツ谷	○	○
急傾斜	上谷内4	上之保上谷内	○	○
急傾斜	雨池1	上之保雨池	○	○
急傾斜	火打2	上之保向島	○	○
急傾斜	阿木4	上之保中島	○	○
急傾斜	松本2	上之保森下	○	○
急傾斜	向小花1	上之保松場	○	○
急傾斜	小笹2	上之保岩屋	○	○
急傾斜	小笹3	上之保大ノ平	○	○
急傾斜	小笹4	上之保下田	○	○
急傾斜	向島1	上之保向島	○	○
急傾斜	小和田2	上之保奈良屋	○	○
急傾斜	小和田3	上之保奈良屋	○	○
急傾斜	小樽2	上之保向イ島	○	○
急傾斜	正洞2	上之保高谷	○	○
急傾斜	下貝津 2	上之保下貝津	○	○
急傾斜	外和田	上之保外和田	○	○
急傾斜	少合10	上之保鳩屋	○	○
急傾斜	少合14	上之保高山	○	○
急傾斜	少合8	上之保大地洞	○	○
急傾斜	少合9	上之保岩ヶ洞	○	○
急傾斜	先谷3	上之保奥汗洞	○	○
急傾斜	下名倉3	上之保丸山平	○	○

自然現象 の種類	地区の名称 (溪流名)	所在地名	土砂災害 警戒区域	土砂災害 特別警戒区域
急傾斜	和田野4	上之保上ミ小牧	○	○
急傾斜	杉瀬	上之保杉瀬	○	○
急傾斜	宮洞3	上之保宮洞	○	○
急傾斜	井谷6	上之保山ヶ洞	○	○
急傾斜	井谷7	上之保山ヶ洞	○	○
急傾斜	山中9	上之保灰栃日影	○	○
急傾斜	倉洞6	上之保ミタラセ	○	○
急傾斜	倉洞7	上之保野々上	○	○
急傾斜	太田9	上之保竹ヶ保木	○	○
急傾斜	太田10	上之保大ザコ平	○	○
急傾斜	太田11	上之保大ザコ平	○	○
急傾斜	雨池2	上之保雨池	○	○
急傾斜	阿木3	上之保中島	○	○
急傾斜	向小花2	上之保向小花	○	○
急傾斜	向小花3	上之保向小花	○	○
急傾斜	向島2	上之保向島	○	○
急傾斜	少合11	上之保笹平	○	○
急傾斜	少合12	上之保大地洞	○	○
急傾斜	少合13	上之保大地洞	○	○
土石流			70箇所	67箇所
急傾斜			187箇所	187箇所
地すべり				
計			257箇所	254箇所

関市内合計

自然現象 の種類	地区の名称 (溪流名)	所在地名		土砂災害 警戒区域	土砂災害 特別警戒区域
		大字	字		
土石流				425箇所	365箇所
急傾斜				891箇所	889箇所
地すべり					
計				1,316箇所	1,254箇所