

令和5年度

# 関市の教育

関市教育委員会

SEKI

# も く じ

1	関市教育振興計画の概要	1
2	教育委員会の組織	2
3	教育委員会の会議	3
4	教育委員会事務局の事務分掌	6
5	教育予算の概要	7
6	令和4年度事業概要の報告	
	教育総務課	8
	学校給食センター	11
	学校教育課	14
	まなびセンター	18
	関商工高等学校	20
7	令和5年度事業の方針と重点	
	教育総務課	21
	学校給食センター	24
	学校教育課	26
	まなびセンター	29
	関商工高等学校	31
8	教育関係施設一覧	32
9	児童数・生徒数	34

# 関市教育振興計画の概要

( 計画期間 2022～2031年度 )

基本理念

ふるさと関に誇りをもち 豊かな心で 未来を切り拓く 人づくり

基本方針

基本施策

## 基本方針1

多様性を尊重し、  
豊かな心を身に付ける  
教育の実現

- 多様なニーズに対応した教育機会の提供
- 豊かな心の育成
- 教育相談・教育支援の充実と学校支援体制の構築
- 安全安心な教育環境の整備

## 基本方針2

個別最適な学びと協働  
的な学びを通して、確  
かな学力を身に付ける  
教育の実現

- 確かな学力の育成
- 教職員の資質や指導力の向上
- 健やかな体の育成
- キャリア教育の充実
- 就学前教育・保育の充実

## 基本方針3

ふるさと教育や地域と  
の関わりを通して、社  
会性を身に付ける  
教育の実現

- ふるさと教育の充実
- 地域に開かれた学校づくり

## 基本方針4

地域や他校種との連携  
を通して、専門性の高  
い教育の実現  
(関商工高等学校)

- 地域社会人（地域人材）の育成
- 専門教育の推進
- 部活動の充実

## 教育委員会の組織

### ○ 教育委員会とは

教育委員会は、「地方教育行政の組織及び運営に関する法律」に基づき、都道府県や市町村等に置かれる合議制の執行機関で、関市では教育長 1 人と教育委員 4 人が任命されています。

### ○ 教育長

教育長は、議会の同意を得て市長が任命します。任期は 3 年（再任可）です。  
教育委員会の権限に属するすべての事務を統括し、具体的に事務処理をつかさどり、事務局のすべての事務を統括します。

### ○ 教育委員

委員は、議会の同意を得て市長が任命します。  
その任期は 4 年（再任可）で、非常勤の特別職職員となっています。

### ○ 教育長職務代理者

教育委員の中から、教育長が任命します。

### ○ 教育長・教育委員名簿（令和 5 年 6 月 1 日現在）

職 名	氏 名	委員任期
教 育 長	森 正 昭	令 3. 4. 1～令 6. 3. 31
教育長職務代理者	末 松 桂 子	令 2. 12. 21～令 6. 12. 20
教 育 委 員	西 部 美 晴	令元. 12. 21～令 5. 12. 20
教 育 委 員	清 水 徹	令 2. 10. 1～令 6. 9. 30
教 育 委 員	米 山 英津子	令 4. 11. 27～令 8. 11. 26



教育長  
森 正昭



教育長職務代理者  
末松 桂子



教育委員  
西部 美晴

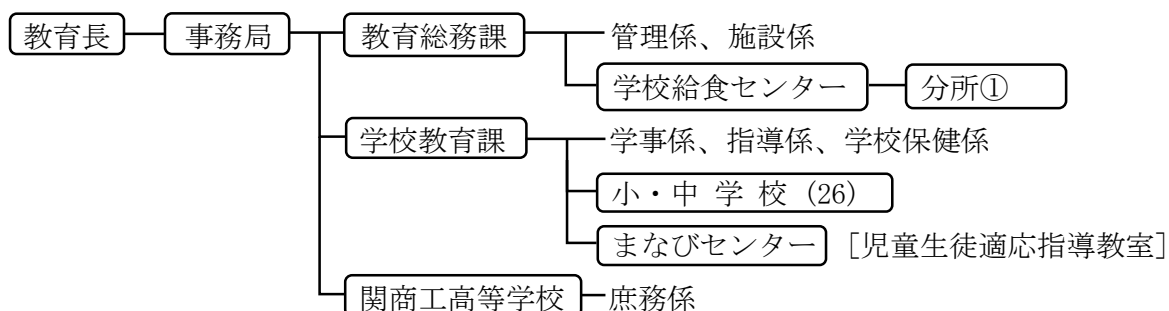


教育委員  
清水 徹



教育委員  
米山 英津子

### ○ 教育委員会事務局組織図



## 教育委員会の会議

### ○ 教育委員会会議

関市教育委員会会議は、地方教育行政の組織及び運営に関する法律に定めるもののほか、関市教育委員会会議規則の定めるところにより、開催しています。



#### 令和4年度 教育委員会会議（12回開催）

開催年月日	区分	議 事
R4. 4. 27	議案	令和4年度岐阜県教科用図書美濃地区採択協議会設置・運営方針について
	報告	令和3年度関市一般会計補正予算（教育費関係）について
R4. 5. 25	議案	令和4年度関市一般会計補正予算（教育費関係）について
		令和5年度使用関市立関商工高等学校用教科用図書の採択方針について
		関市社会教育委員の委嘱について 関市公民館運営審議会委員の委嘱について
R4. 7. 26	議案	令和5年度使用関商工高等学校用教科用図書の採択について
		令和5年度使用小中学校用教科用図書の採択について
	報告	関市学校給食費に関する一部改正について 関市教育委員会事務局職員等の任免について
R4. 8. 24	議案	関市基金条例の一部改正について
		関市立関商工高等学校管理規則の一部改正について
		関市要保護及び準要保護児童生徒就学援助費支給要綱の一部改正について
		令和4年度関市一般会計補正予算（教育費関係）について
		令和3年度関市一般会計歳入歳出決算（教育費関係）の認定について
		令和4年度関市教育委員会表彰候補者について
		関市重要文化財指定の可否に係る文化財審議会への諮問について 関市重要文化財指定解除の可否に係る文化財審議会への諮問について
教職員の処分について		
R4. 9. 20	議案	関市奨学資金貸与条例施行規則の一部改正について
		関市重要文化財の指定について
		関市重要文化財の指定解除について
R4. 10. 15	議案	令和3年度事務事業の点検評価について
	報告	関市教育委員会事務局職員等の任免について

R4. 11. 18	議案	関市附属機関設置条例の一部改正について
		関市学校規模適正化審議会規則の制定について
		関市屋外スポーツ施設条例の一部改正について
		公の施設の指定管理者の指定について（関市富野ふれあいセンター）
		公の施設の指定管理者の指定について（関市上之保生涯学習センター）
		公の施設の指定管理者の指定について（関市文化会館）
		令和4年度関市一般会計補正予算（教育費関係）について
		関市留守家庭児童教室条例施行規則の一部改正について
		関市全国大会等出場者激励金交付要綱の一部改正について
R4. 12. 16	議案	令和5年度教職員定期人事異動方針について
R5. 1. 26	議案	関市放課後児童健全育成事業の設備及び運営に関する基準を定める条例の一部改正について
		令和4年度関市教育委員会表彰候補者について
R5. 2. 8	議案	関市成人学級講座受講料徴収条例の廃止について
		関市立小中学校管理規則の一部改正について
		関市立関商工高等学校管理規則の一部改正について
		令和4年度関市一般会計補正予算（教育費関係）について
		令和5年度関市一般会計予算（教育費関係）について
R5. 3. 2	議案	令和4年度末教職員人事異動の内申について
	報告	令和4年度関市一般会計追加補正予算（教育費関係）について
R5. 3. 23	議案	関市教育委員会個人情報保護規則の廃止について
		関市立関商工高等学校教職員人事異動について
		関市教育委員会事務局職員等の任免について
	報告	令和5年度関市学校教育の方針と重点について

## ○ 総合教育会議

関市教育委員会では、平成27年4月1日に施行された地方教育行政の組織及び運営に関する法律の改正に伴い、市長と幅広く意見交換を行う協議・調整の場と位置付けされた総合教育会議を開催しています。



令和4年度 総合教育会議（1回開催）

開催年月日	協議事項
R5.1.26	関市フリー教室事業（L教室）について その他

# 教育委員会事務局の事務分掌

## 教育総務課

- 1 教育委員会会議に関する事。
- 2 教育行政の振興に係る施策に関する事。
- 3 教育大綱及び総合教育会議に関する事。
- 4 教育委員会規則等の制定及び整理に関する事。
- 5 教育に係る調査及び統計に関する事。
- 6 事務局、学校、その他の教育機関の職員（県費負担教職員を除く。）の人事及び給与に関する事。
- 7 公告式及び公印に関する事。
- 8 表彰及び栄典に関する事。
- 9 奨学資金に関する事。
- 10 教育用財産に関する事。
- 11 学校その他の教育機関の設置及び廃止に関する事。
- 12 学校その他の教育機関の施設及び設備の整備、管理に関する事。
- 13 通学区域に関する事。
- 14 通学路の安全に関する事。
- 15 教職員住宅に関する事。
- 16 学校給食センターに関する事。
- 17 放課後児童の健全育成に関する事。
- 18 その他他の課の所管に属さない事。

## 学校教育課

- 1 教職員に対する助言と指導に関する事。
- 2 教育課程、学習指導、生徒指導及び進路指導に関する事。
- 3 教職員の研修に関する事。
- 4 教職員の免許に関する事。
- 5 県費負担教職員の人事及び給与に関する事。
- 6 不登校対策に関する事。
- 7 教育相談に関する事。
- 8 学校における人権教育に関する事。
- 9 特別支援教育に関する事。
- 10 教科用図書及び教材に関する事。
- 11 児童生徒の就学及び転入・転出に関する事。
- 12 学級編制に関する事。
- 13 学校安全衛生に関する事。
- 14 児童生徒及び教職員の健康診断に関する事。
- 15 学校保健に関する事。
- 16 要保護及び準要保護児童生徒就学援助に関する事。
- 17 遠距離通学の助成に関する事。
- 18 地域や保護者との連携に関する事。
- 19 まなびセンターに関する事。
- 20 その他学校教育に関する事。



## 教育予算の概要

令和5年度一般会計歳出予算一覧表

(単位：千円)

区 分	R4年度当初予算額	R5年度当初予算額	比較増減
議 会 費	247,556	262,967	15,411
総 務 費	5,517,525	8,908,942	3,391,417
民 生 費	12,824,083	14,599,346	1,775,263
衛 生 費	3,085,506	3,247,231	161,725
農林水産業費	830,043	936,301	106,258
商 工 費	1,272,848	1,099,152	▲ 173,696
土 木 費	4,417,593	5,844,585	1,426,992
消 防 費	1,602,600	1,627,961	25,361
教 育 費	5,899,338	5,222,182	▲ 677,156
災害復旧費	136,150	140,150	4,000
公 債 費	4,173,758	4,105,183	▲ 68,575
予 備 費	30,000	30,000	0
合 計	40,037,000	46,024,000	5,987,000

令和5年度教育予算項目別一覧表

(単位：千円)

区 分	R4年度当初予算額	R5年度当初予算額	比較増減
教育総務費	396,258	422,358	26,100
教育委員会費	2,618	2,757	139
事務局費	259,804	281,146	21,342
学校教育費	90,231	95,587	5,356
まなびセンター費	43,605	42,868	▲ 737
小学校費	937,671	962,367	24,696
学校管理費	439,138	514,597	75,459
教育振興費	381,333	354,170	▲ 27,163
学校建設費	117,200	93,600	▲ 23,600
中学校費	403,508	513,603	110,095
学校管理費	177,042	194,198	17,156
教育振興費	170,259	172,405	2,146
学校建設費	56,207	147,000	90,793
高等学校費	975,436	932,421	▲ 43,015
高等学校総務費	730,592	724,606	▲ 5,986
高等学校管理費	154,635	118,747	▲ 35,888
教育振興費	90,209	89,068	▲ 1,141
社会教育費	1,919,755	946,715	▲ 973,040
社会教育総務費	831,730	174,013	▲ 657,717
公民館費	16,797	17,441	644
図書館費	207,784	132,159	▲ 75,625
文化振興費	226,531	204,410	▲ 22,121
文化会館費	298,284	225,936	▲ 72,348
自然の家管理費	50,956	58,742	7,786
生涯学習施設費	287,673	134,014	▲ 153,659
保健体育費	1,266,710	1,444,718	178,008
スポーツ推進費	105,318	112,927	7,609
スポーツ施設費	374,631	459,555	84,924
学校給食費	731,336	818,336	87,000
学校保健費	55,425	53,900	▲ 1,525
合 計	5,899,338	5,222,182	▲ 677,156

■ 教育総務課 ■

1 教育総務費

(1) 教育委員会事業

- ① 教育委員会会議を12回、総合教育会議を1回開催
- ② 教育委員会事務事業の点検評価の実施
- ③ 教育委員会教職員人事給与管理

(2) 事務局事業（一般経費）

① 教育委員会表彰事業

- ・ 教育委員会表彰式（10月15日市制記念日） 6名、1団体
- ・ 全国大会出場者激励金 37名
- ・ 関商工高等学校優良生徒等の表彰 23名

② 新入学児童生徒祝い品事業

- ・ 新入学児童・生徒の祝い品の贈呈  
小学生 614人 中学生 768人

(3) 教職員住宅管理運営事業

- ・ 教職員住宅（南ヶ丘、洞戸、板取、武儀）管理運営

種別	南ヶ丘	洞戸	板取	武儀
単身用	24	6	21	3
世帯用	3	2	0	4

- ・ 受水槽清掃、消防用設備保守点検、浄化水槽保守点検

(4) 奨学資金貸付事業

- ・ 大学生（月額30,000円） 54人
- ・ 高校生（月額10,000円） 0人
- ・ 奨学生選考委員会の開催（委員：5名）

(5) 中濃校舎管理事業

- ・ 草刈、消防用設備保守点検

2 学校管理費

(1) 通学路安全対策事業

- ・ 警察、県、市及びPTAによる通学路危険箇所合同点検の実施
- ・ 関市通学路安全対策協議会（土木課）への参加

(2) 校務員配置事業

- ・ 文書送達、施設清掃、給食業務などの担当として校務員を配置
- ・ 小学校 正職3人 会計年度任用職員15人
- ・ 中学校 正職1人 会計年度任用職員8人

(3) 校舎等管理事業

- ・ 消防設備保守点検、電気保管理、夜間警備、窓ガラス清掃等委託など

- ・仮設校舎維持 瀬尻小（2教室）、桜ヶ丘小（1教室）、富岡小（2教室）
- ・小学校
  - 消防設備不適合箇所修繕、遊具・体育用具修繕、田原小学校教室ロッカー修繕、富岡小学校自動加圧給水装置取替修繕など
- ・中学校
  - 体育館建具修繕、消防設備不適合箇所修繕、遊具・体育用具修繕、板取川中学校屋内運動場屋根修繕など
- (4)新型コロナウイルス感染症対策事業
  - ・消毒液の購入、非接触体温計購入、飛沫防止シールド購入、衝立購入、CO2濃度測定器購入、加湿空気清浄機購入など
- (5)備品管理事業
  - ・生徒用机・椅子などの購入、瀬尻小学校電動裁断機購入
- (6)学校プール管理事業
  - ・プールろ過機修繕
- (7)学校運営費配分事業
  - ・消耗品費、燃料費、小規模修繕費、印刷製本費、備品購入費などを各学校へ配分
  - ・桜学館（桜ヶ丘小中分級）運営補助
- (8)運動場管理事業
  - ・体育用具及び遊具保守点検、樹木害虫防除、樹木剪定
  - ・校庭芝生化モデル事業（桜ヶ丘小）
- (9)教育ネットワーク・教職員用パソコン整備事業
  - ・教職員用コンピュータのリース（小学校18校、中学校9校、桜学館）
  - ・教職員用ネットワークファイルサーバー運用保守
  - ・教職員用グループウェア（がっこうNAVI）運用保守
  - ・学校HP用サーバー借用
- (10)スクールバス事業
  - ・洞戸小（2台）、板取小（2台）、武儀小（4台）、板取川中（1台）、津保川中（3台）の管理運用
  - ・武芸小学校スクールバス1台の購入
- (11)公用車管理
  - ・富野中軽トラック1台管理運用

### 3 学校建設費

#### (1)小学校

工事：空調機更新（安桜小）、プール改修（富野小・武芸小）、校舎照明取替（安桜小・旭ヶ丘小・富岡小・田原小・下有知小・金竜小）、便所改修（南ヶ丘小）、シャワー設置（上之保小）、理科室改修（富岡小）、外壁塗装改修（安桜小）、間仕切り改修（倉知小）、廊下等床改修（南ヶ丘小・他7校）など

委託：長寿命化改良事業基本設計業務(瀬尻小)、ランチルーム改修工事設計業務(洞戸小)  
など

(2) 中学校

工事：校舎照明取替(桜ヶ丘中・小金田中)、武道場照明取替(津保川中)、受変電設備改修(緑ヶ丘中)、校舎屋上防水改修(旭ヶ丘中)、防火シャッター危害防止装置取付(緑ヶ丘中・桜ヶ丘中)、間仕切り改修(緑ヶ丘中・下有知中)、廊下等床改修(緑ヶ丘中・他3校)  
など

委託：長寿命化改良事業基本設計業務(旭ヶ丘中)など

**4 放課後子ども教室事業**

- ・学びクラブ 実施数5クラブ 5校区 参加登録児童数 96人
- ・ふれあいクラブ 実施数8クラブ 8校区 参加登録児童数 442人

**5 留守家庭児童教室事業**

- ・実施教室数 18小学校
- ・県放課後児童支援員認定資格研修への参加

## ■ 学校給食センター ■

### 1 安全・安心な学校給食提供事業

#### (1) 地産地消推進事業

- ・川魚の日

毎月1回の「川魚の日」を設け、岐阜県産、関市板取産の川魚を活用し、家庭で食べる機会が少ない川魚料理を提供

- ・地元産食材の使用

関市産の野菜、みそ、豆腐、キウイフルーツ、ゆずなどを積極的に使用、2月に市の学校給食で初めてとなる「ジビエ献立」を企画し、農林業の獣被害の防止のため捕獲されたシカの肉を利用し提供

#### (2) 食物アレルギー対応

- ・関市学校給食アレルギー対応検討委員会

10月に開催、食物アレルギーのある児童生徒が、安心して学校生活を送ることができるように各学校の実情に沿った適切な運用がなされていることを検証し、基本的な方針を審議、令和5年度2学期から、対象アレルゲンを、「鶏卵」に加え「乳・乳製品」の追加を決定

- ・関市学校給食食物アレルギー対応食判定委員会

12月、3月に開催、食物アレルギーのある児童生徒の状況等を把握し、学校給食におけるアレルギー対応食の提供を総合的に判断

食物アレルギー対応食（除去食）の提供児童生徒数（関：20人、板取：0人）

#### (3) 献立の充実

- ・献立作成部会

保護者代表、学校代表、栄養士による献立作成に関する会議を学校給食センターごとに開催（関：6回、板取：9回）

- ・全国学校給食週間の日献立

（関：「地元の食べ物を知ろう」、板取：「関市×姉妹都市・友好都市給食」）

- ・リクエスト献立の日

児童生徒が献立を提案できるリクエスト献立として提供（関：9回、板取：4回）

- ・季節行事等献立の日

季節行事に関連する給食を提供（七夕献立、十五夜献立など）

#### 【関市学校給食センター】

- ・関市食材の日

関市産の食材を多く使用（毎月）

- ・日本味めぐり給食

各県の郷土料理を提供（15回）

- ・食育の日献立（せんいたっぷり献立）

食物繊維が特にたくさんとれる給食の提供（毎月19日）

- ・低アレルゲン献立

アレルギー対応食とは別で、卵・乳・小麦等の7大アレルゲンを含まない「低アレルゲン献立」を提供（毎月2回以上）

#### 【板取学校給食センター】

- ・ふるさと給食の日

伝承されてきた地域の特色ある食文化を学ぶことを目的に提供（11回）

- ・図書給食の日

絵本等に登場する料理のリクエストを受け、献立を提供（11回）

- ・SDGs給食の日

未来のために、地球のために、食を通して自分に何ができるのかを知り、小さなことでも、家族で考えるきっかけになるよう毎月の給食だよりとSDGs給食献立を提供（11回）

- ・あじさいびっくり給食週間の日献立

板取への誇りと愛着を持ってもらえることを目的に、自慢の「あじさい」をイメージした献立を紹介（5日間）

#### （4）食育広報事業

- ・栄養教諭による食育事業

給食献立の作成、給食の時間における食の指導、教科等における食の指導、「食育だより」の発行、給食の校内放送原稿の作成

- ・救給カレーの提供

児童生徒に防災について考えてもらうため、非常食の「救給カレー」を防災献立として提供（9月1日防災の日）

- ・出前講座の開催

演題「SDGs給食から始まる持続可能な世界へ」（3か所全4回）

- ・給食センターわくわく探検ツアー（給食センター施設見学会）

児童、保護者の皆さまに給食への関心や理解を深めていただくとともに、家庭での食育の充実を図ることを目的に実施（2日間）

調理場の探検ツアー…見学と調理体験

給食のおはなし…クイズ形式の講話

- ・情報発信

ホームページやツイッターを活用、献立予定表や本日の献立画像、献立レシピ、産地情報を公開

#### （5）公設卸売市場との連携

「学校給食の未実施時における未使用食材の販売に関する協定」を中濃青果(株)と締結し、急な警報発令などによる未使用食材の適正価格での販売を依頼  
令和4年度は未使用食材の発生がないため、販売の依頼なし

(6) 学校給食費徴収事業

令和3年度より学校給食費の徴収は、小中学校から学校給食センターに移行  
滞納対策事例

要保護世帯等：支援担当課から納入

児童手当受給世帯：申出により児童手当から天引きによる納入

令和4年度実績

現年度	調定額	382,039,644円
	収入額	380,227,560円
	未収額	1,812,084円
	収納率	99.53%
過年度	調定額	984,058円
	収入額	906,190円
	未収額	77,868円
	収納率	92.09%

2 1日当たりの給食数（教職員含む）（令和4年5月1日現在）

区分		関	板取	計
小 学 校	学校数	17校	1校	18校
	給食数	4,845食	30食	4,875食
	給食費	252円	252円	
中 学 校	学校数	9校		9校
	給食数	2,594食		2,594食
	給食費	294円		
計	学校数	26校	1校	27校
	給食数	7,439食	30食	7,469食

## ■ 学校教育課 ■

### 1 人権教育推進事業

- (1) 関市学校人権教育研究会の組織（市内各学校の代表者で組織）
  - ・教職員対象の夏季ゼミナール
  - ・授業を通じた研修：安桜小学校
  - ・「関市の学校人権教育（45集）」の発行
- (2) 家庭地域との連携を図った「ひびきあいの日」の取組
  - ・「〇〇宣言」「〇〇集会」等、児童生徒の取組による行動力の育成
  - ・相手の気持ちを考えた発言や言葉使いなど、具体的な場面で考えることによる認識力の育成
  - ・仲間のよさを認め合うことの大切さに気づく自己啓発力の育成

### 2 研究指定校・モデル事業

- (1) 研究校・・・洞戸小（2／2）：ICT 倉知小（1／2）：全教科  
下有知中（1／2）：全教科
- (2) 学力向上研究指定・・・南ヶ丘小（1／2）：ICT 武芸小（1／2）：全教科  
瀬尻小（2／2）：全教科
- (3) 研修校・・・桜ヶ丘小（1／3）：全教科 桜ヶ丘中（2／3）：全教科
- (4) 県教育委員会等指定・・・安桜小（2／2）：人権 小金田中（2／2）：道徳

### 3 学校安全事業

- (1) 学校安全支援者の配置
  - ・市内26小中学校に配置し、登下校や昼休みを中心に通学路や校舎内外の見守りを実施
- (2) 心肺蘇生法研修会の実施
  - ・中学校1年生でCPR・AEDトレーニングキットを使用して実施

### 4 特別支援事業

- (1) 特別支援学級の設置状況
  - ・小学校18校に設置 知的18学級（65人） 肢体不自由3学級（3人）  
自閉・情緒21学級（96人）うち桜ヶ丘小学校分級2学級（10人）
  - ・中学校7校に設置 知的8学級（31人）  
自閉・情緒12学級（63人）うち桜ヶ丘中学校分級2学級（9人）
- (2) 特別支援教育アシスタント
  - ・特別支援学級が設置されず入級がかなわなかった児童生徒や発達障がいのある児童生徒等への生活支援を目的として配置
  - ・17小学校に67人、6中学校に10人、計77人配置
  - ・研修会を年2回実施



### (3) 通級指導教室

#### ・言語通級教室

15校に設置（指導の教員を各校1人ずつ、または巡回指導員として配置）

安桜小 28人 桜ヶ丘小19人（うち南ヶ丘小1人） 瀬尻小 10人  
倉知小 21人 富岡小 23人 田原小 18人 下有知小24人  
金竜小 23人 洞戸小 4人（うち寺尾小1人） 板取小 3人  
博愛小 7人 上之保小 2人

2校に市費で設置（巡回指導員として指導の教員を1人配置）

武儀小 7人 富野小 6人

#### ・LD/ADHD等通級教室

23校に設置（指導の教員を各校1人ずつ、または巡回指導員として配置）

安桜小 15人 旭ヶ丘小15人 桜ヶ丘小 16人 瀬尻小 22人  
倉知小 21人 南ヶ丘小 4人 富岡小 13人 田原小 11人  
下有知小28人 金竜小 33人 博愛小 5人 寺尾小 3人  
緑ヶ丘中20人 旭ヶ丘中 9人 桜ヶ丘中 22人 下有知中 6人  
小金田中17人 武芸川中 2人 板取川中 2人（うち洞戸小1人）

2校に市費で設置（巡回指導員として指導の教員を1人配置）

富野小 11人（うち武儀小1人・上之保小1人） 武芸小 2人

## 5 教育相談事業

### (1) 相談員の配置

- ・心の悩みを抱える生児童徒への相談活動（市内21小中学校に配置）
- ・研修会を年1回実施

## 6 就学支援事業

### (1) 要保護及び準要保護児童生徒就学援助費

- ・学用品費、通学用品費、新入学学用品費、校外活動費、修学旅行費、クラブ活動費、生徒会費、PTA会費、給食費等の補助、卒業アルバム費

小学校 403人 28,448,463円

中学校 230人 24,580,640円

- ・新入学用品費を3月に支給 小学校 31人 1,675,860円  
中学校 66人 3,960,000円

### (2) 特別支援教育就学奨励費

- ・学用品費、通学用品費、新入学学用品費、校外活動費、修学旅行費、給食費等の補助

小学校 90人 2,747,691円

中学校 54人 2,578,364円

## 7 わかあゆプラン事業

小学校1学年から中学校1学年までの33人以上の学級、または、複式学級、免外解

消、教科担任制等必要な場合に非常勤講師を配置し、担任の補助や課題別コース、個別学習など個性重視の教育を推進

- ・小学校13校、中学校1校に29人配置  
安桜小(2)、旭ヶ丘小(2)、桜ヶ丘小(1)、瀬尻小(2)、倉知小(2)、  
富岡小(2)、下有知小(3)、金竜小(2)、板取小(1)、博愛小(1)、  
武芸小(1)、寺尾小(2)、上之保小(2)、武芸川中(1)

## 8 外国人児童生徒等教育相談員派遣事業

日本語指導の必要な外国人児童生徒等の在籍する学校に、教育相談員11人を派遣

- ・日本語指導の必要な児童生徒数 小学校61人 12校、中学校19人 5校

## 9 学校図書利用促進事業

(1) 図書整理員の雇用配置

- ・27小・中学校に配置 24人(3人は兼務)

(2) 図書購入費用

- ・蔵書標準冊数達成のために、計画的な購入の推進

小学校 5, 126, 848円                      中学校 3, 266, 323円

## 10 学校各種教育事業

(1) 特色ある教育活動

- ・「関市学校教育の方針と重点」として「特色ある教育活動」の推進

(2) 総合的な学習の時間

- ・学校や各学年の実情に合わせて、国際理解、情報、環境、福祉・健康、地域、郷土、  
人権等の重点を決めて実施

## 11 学校保健事業

(1) 健康教育の推進

- ・健康診断の充実

貧血検査(6月・11月 中学3年生対象)

尿検査(4~6月 小中学校児童生徒全員)

心電図検査(4~6月 小1・4 中1)

- ・環境衛生の充実

プール水、飲料水水質検査(6~7月 全小中学校)

環境調査(7~8月 ダニアレルゲン、室内空気汚染物質調査 全小中学校対象)

二酸化窒素検査(12~2月 セントラルヒーティングの学校を除く25校)

- ・歯の優良児童表彰(6月 6年生児童対象)

- ・関市子どもいきいき事業(市事業)

健康教育に関する地域の専門家を講師として学校へ派遣(年間15回)

- ・「関の子ども」第70集の発行

- (2) 関市学校保健会
  - ・ 関市学校保健会理事会・総会（書面開催）
  - ・ 岐阜県学校保健会理事会・代議員会（書面開催）
  - ・ 歯の優良児表彰（小学校6年生）
- (3) 中学校体育連盟

## 12 P T A 連合会活動支援

- (1) 関市 P T A 連合会
  - ・ 市 P T A 連合会本部役員会、会長会（オンラインと会場開催を併用）
  - ・ 市長への要望活動
  - ・ P T A フォーラム（オンライン開催）
  - ・ 家庭教育講演会（会場開催）

## 13 学校教材整備事業

- (1) 電子黒板購入（16校）40台
- (2) デジタル教材（電子教科書）の配信（全小・中学校）
  - ・ 学校ごとに予算内で希望する教科を選択

小学校	10, 586, 400円
中学校	4, 263, 600円

## 14 情報機器整備事業

- (1) STEAM 教育用機器の充実
  - ・ ドローン 28台
  - ・ スマートカー 40台

## 15 小中学校スクールサポート事業

新型コロナウイルス感染症対策として、密を防ぐための環境づくりや、学習指導、消毒作業など、学校業務のサポートを行う職員を配置。

- ・ 学習指導員 20人
- ・ スクールサポートスタッフ 22人

## ■ まなびセンター ■

### 1 教職員の資質向上研修

- (1) オンラインによる研修
  - ・ICT活用（ロイノート活用、著作権法の理解など 5回実施 164名参加）
  - ・教育相談（具体的事例をもとに臨床心理士から学ぶ 5回実施 36名参加）
  - ・特別支援教育（ことばの障がい、通級指導の在り方など 4回実施 127名参加）
- (2) 夏期重点研修
  - ・教育相談（講話「組織的な教育相談体制の構築」177名参加）
  - ・特別支援教育（講話「きこえにくさへの理解と支援」109名参加）
  - ・人権教育（講話「LGBTについて、性を含む多様性の理解」212名参加）
- (3) 若手教員育成研修
  - ・初任者研修（教育長講話 関鍛冶伝承館見学など 3回実施 初任者14名参加）
  - ・授業力向上研修（個別に計画を立てて全員が公開授業研究を実施 29名参加）
  - ・カリキュラム・マネジメント研修（各自の校務分掌を通して学校経営に参画する方法を学ぶ個別研修を実施 10名参加）
  - ・学級活動研修（学級力アンケートを活用した学級づくり 各校1名 計27名参加）
  - ・ほめ方向上研修（日本ほめる達人協会の講師を招いて実施 29名参加）
- (4) 各種委員会を通しての研修
  - ・GIGA スクール研究会（ICTを効果的に活用するための実践交流 10名参加）
  - ・英語問題作成委員会（パフォーマンステスト、語彙力テストの作成 9名参加）
  - ・伸びゆくまち関市作成委員会（新しい教科書に準拠するように編纂 5名参加）
  - ・理科・算数（数学）コンテスト問題作成委員会（筆記・実技の問題作成 8名参加）
- (5) 関市教育実践記録（小学校12点 中学校11点 合計23点 昨年度比-11）
- (6) 文献資料室の活用（各種会議、WEB配信等で活用 年間444名利用 前年度比-150）

### 2 STEAM教育の促進

- (1) ICT支援員による学校訪問 タブレットの活用支援等 31回実施 前年度比-28
- (2) プログラミング、ドローンの出前授業 74回実施 前年度比+49
- (3) 情報モラル出前授業 8回実施[3回は保護者も同席] 前年度比-4
- (4) 小・中学生ドローンコンテスト（R4.8.17~8.18 小学生33名 中学生18名参加）
- (5) 理科・算数（数学）コンテスト（R4.7.29 小学生60名 中学生60名参加）
- (6) ICT研究指定校支援 R4.11.15 洞戸小学校公表会の支援
- (7) 関市ICT支援Siteの充実

### 3 不登校児童生徒への支援

- (1) 教育相談窓口の開設 相談件数60件 前年度比+19
- (2) 「ふれあい教室」の運営 小学生21名 前年度比+7 中学生31名 前年度比+5
  - ・学校復帰やふれあい教室通級ができた児童生徒31名 60%
  - ・中学3年生7名の進路先 私立通信制6名 専門学校1名
  - ・ふれあい教室の紹介 保護者向けオンライン配信3回

- (3) ふれあい親の会の開催 7回開催 36名参加 前年度比+5
- (4) 子育て保護者研修会 3回開催 31名参加
- (5) 通信制高等学校等説明会 7月と10月に2回開催 生徒27名 保護者37名参加
- (6) 子ども家庭課との連携 引きこもり傾向の児童生徒支援 対象児童生徒 6名
- (7) 不登校予防対策事業  
発達心理検査の実施 30件 ケース会 3回 オンライン研修会 1回 (161名視聴)

#### **4 児童生徒の学習支援及び能力開発**

- (1) 関市子ども美術展  
R5.2.18~2.19 小学校 1460点 中学校 704点 計 2164点出品 前年度比-405
- (2) 関市小中学校連合音楽会  
新型コロナウイルス感染拡大防止の観点から、小学校は中止したが、中学校は規模を縮小して実施
- (3) 関市児童生徒科学作品展  
R4.9.3~9.4 小学校 265点 中学校 22点 合計 287点 入賞 69点

#### **5 社会教育活動支援**

- (1) プラネタリウム 18回 (予定回数実施) 延べ 1161名 昨年度比+754名
- (2) 市民天体観望会 9回 (予定回数実施) 延べ 243名 昨年度比+54名
- (3) パソコン同好会支援 社会教育認定 2団体 パソコン研修室利用 延べ 2128名

#### **6 その他の事業**

- (1) 関市版寺子屋事業 市内全小中学校参加 計 155事業 前年度比+4
- (2) 所報「ときめき」 年間 5回発行
- (3) 小学校社会副読本「伸びゆくまち関市」の編纂、市内全小学校3年生に配付
- (4) 「まなびセンターの歩み」の第24集発行

■ 関商工高等学校 ■

**1 教育振興事業**

- (1) 実習装置（工業科4装置、商業科4装置）のリース及び保守管理
- (2) 教育振興備品の整備
  - ・建設CAD実習室用机・椅子の購入 ・各種教材備品の購入
- (3) 各種実習機器の修繕（建設工学科万能試験機等3件）
- (4) 部活動育成会へ部活動奨励補助金（大会出場経費に対する補助）を交付
  - ・東海大会出場 23大会 13部 ・全国大会出場 9大会 6部
- (5) 学校図書室の運用管理、図書の購入（585冊）

**2 学校施設の維持管理事業**

- (1) 建物営繕等補修（65件）
- (2) 管理備品の整備
  - ・工業科職員用パソコン（40台）の購入 ・AED（4台）の購入
  - ・各種管理備品の購入
- (3) 学校施設及び設備の保守管理（消防設備保守、空調設備保守、夜間警備等）
- (4) 醒ヶ井グラウンド土地借用
- (5) 第2グラウンド芝生管理
- (6) 公用車（5台）の管理及び定時制バス運行
- (7) 学校業務システムのリース及び保守管理



**3 施設整備事業**

- ・工業科校舍改修工事（避難通路確保・防水改修等）
- ・第1グラウンド防球ネット建替工事
- ・高圧受電設備改修工事 ・電子黒板用スピーカー設置工事
- ・工業科避難器具取替工事 ・商業科別館1屋上防水工事

**4 教職員給与等管理事業**

- (1) 全日制職員の給与、福利厚生等管理  
教諭59人、実習助手6人、常勤講師11人、  
教科非常勤講師5人、部活指導員12人
- (2) 定時制職員の給与、福利厚生等管理  
教諭11人、常勤講師2人、教科非常勤講師3人



**5 保健事業**

- (1) 定期健康診断の実施、事後指導及び治療勧告、健康相談と個人指導
- (2) 保健だより等の発行
- (3) 生活実態調査（生徒を対象に「現在の健康状態」ほか9項目）
- (4) 新体力テスト、献血、清掃活動、学校保健安全委員会の開催
- (5) 環境衛生検査（水質、照度、騒音、粉じん等）及び教室の日常点検
- (6) 職員健康診断の実施、事後指導、ストレスチェックの実施
- (7) 新型コロナウイルス感染防止対策（消毒、備品購入等）

## ■ 教育総務課 ■

### ◎基本方針

学校施設は児童生徒などが一日の大半を過ごす活動の場であり、児童生徒の生きる力を育むための教育環境として重要な意義を持っています。

また、地域防災や地域コミュニティの場としての役割も果たしています。教育環境の変化に対応するだけでなく、地域住民のニーズにも柔軟に対応できるよう、計画的な施設の整備及び設備の充実を図ります。

### ◎重点施策

子どもたちが安全で快適な環境の中で学校生活が送れるよう、照明改修（LED化）、学校施設の長寿命化改良事業を進めます。

### ◎主な事業

#### 1 教育総務費

##### (1) 教育委員会事業

- ①教育委員会会議、総合教育会議、学校規模適正化審議会の開催
- ②教育委員会事務事業の点検評価の実施

##### (2) 教育委員会事務局事業（一般経費）

- ①教育委員会表彰式（10月15日市制記念日）の開催
  - ・ 関商工高等学校優良生徒等の表彰
- ②新入学児童・生徒の祝い品の贈呈

##### (3) 教職員住宅管理運営事業

- ・ 教職員住宅（南ヶ丘、洞戸、板取、武儀）の管理運営

##### (4) 奨学資金貸付事業（通常募集）

- ・ 大学生（月額30,000円）、高校生（月額10,000円）

##### (5) 中濃校舎管理事業

- ・ 施設管理（消防用設備保守点検など）

##### (6) 通学路安全対策事業

- ・ 三者（警察、県、市）通学路点検の実施
- ・ 関市通学路安全対策協議会（土木課）への参加

##### (7) 新型コロナウイルス感染症対策事業

- ・ 各小中学校へ消耗品・備品の購入

#### 2 小学校費

##### (1) 学校管理事業

###### ①校務員配置事業

- ・ 文書送達、施設清掃、給食などの業務担当として校務員を配置

###### ②学校施設・備品管理事業

- ・ 桜ヶ丘小、瀬尻小、富岡小の仮設校舎維持管理

- ・消防用設備保守点検、電気保安管理、給食用リフト保守点検、夜間警備、空調設備点検、尿石クリーニング、窓ガラス清掃
- ③学校プール管理事業
  - ・プールろ過機修繕
- ④学校運営費配分事業
  - ・消耗品費、燃料費、小規模修繕費、印刷製本費、備品購入費などを各学校へ配分
- ⑤運動場管理事業
  - ・体育用具及び遊具保守点検、植樹害虫防除
- ⑥スクールバス事業
  - ・洞戸小、板取小、武芸小、武儀小のスクールバス管理運用
- (2)教育ネットワーク・教職員用パソコン整備事業
  - ・教職員用パソコン賃貸借、ICT環境整備
  - ・グループウェア運用管理、NASサーバー運用管理
- (3)学校建設事業
  - 委託：瀬尻小学校長寿命化改良事業実施設計
    - ・倉知小学校複合化事業基本設計
  - 工事：照明設備改修工事（南ヶ丘小・桜ヶ丘小・富野小・武芸小・博愛小）
    - ・玄関スロープ設置工事（桜ヶ丘小・南ヶ丘小・富岡小・田原小・下有知小・富野小・板取小・武儀小）
    - ・下有知小学校防球ネット改修工事
    - ・博愛小学校家庭科棟室調理台・理科室実験台取替工事
    - ・富岡小学校教室扉改修工事
    - ・洞戸小学校ランチルーム改修工事
    - ・下有知小学校プール改修工事

### 3 中学校費

- (1)学校管理事業
  - ①校務員配置事業
    - ・文書送達、施設清掃、給食などの業務担当として校務員を配置
  - ②学校施設・備品管理事業
    - ・消防用設備保守点検、電気保安管理、給食用リフト保守点検、夜間警備、空調設備点検、人荷用エレベーター保守点検、尿石クリーニング
  - ③学校プール管理事業
    - ・プールろ過機修繕
  - ④学校運営費配分事業
    - ・消耗品費、燃料費、小規模修繕費、印刷製本費、備品購入費などを各学校へ配分
  - ⑤運動場管理事業
    - ・体育用具及び遊具保守点検、植樹害虫防除
  - ⑥スクールバス事業
    - ・板取川中、津保川中スクールバスの管理運用



⑦公用車管理

- ・富野中軽トラック1台管理運用

(2)教育ネットワーク・教職員用パソコン整備事業

- ・教職員用パソコン賃貸借、ICT環境整備
- ・グループウェア運用管理、NASサーバー運用管理

(3)学校建設事業

工事：照明設備改修工事（下有知中・富野中・武芸川中）

- ・桜ヶ丘中学校校舎防水改修工事
- ・玄関スロープ設置工事（桜ヶ丘中・下有知中・富野中・板取川中）
- ・旭ヶ丘中学校防球ネット改修工事
- ・小金田中学校飲用受水槽取替工事

**4 放課後子ども教室事業**

- ・放課後学びクラブ（小学校5校区 5クラブで実施）
- ・放課後ふれあいクラブ（小学校10校区 10クラブで実施）

**5 留守家庭児童教室事業**

- ・実施教室数 18小学校
- ・県放課後児童支援員認定資格研修への参加

## ■ 学校給食センター ■

### ◎基本方針

学校給食は、栄養バランスのとれた食事として、成長期にある児童生徒の健康保持、増進と体位の向上に大きな効果があります。また、食事のマナーや豊かな人間関係、望ましい食習慣の形成など、学校給食を通して日常生活に必要な能力を育み、食育の生きた教材として重要な役割を担っています。

学校給食センターは、2施設（関、板取）で1日約7,300食の学校給食を賄っています。安全・安心でおいしい学校給食を提供するため、設備の改善や定期的な衛生講習の実施、調理作業手順の見直し等を行うなど、学校給食衛生管理基準に基づいた衛生管理の徹底に努めます。

### ◎重点施策

- 1 安心・安全な学校給食の充実
- 2 食物アレルギーへの対応
- 3 衛生管理の充実
- 4 地産地消の推進
- 5 食育広報の推進
- 6 施設、設備の維持管理
- 7 学校給食費の徴収

### ◎主な事業

- 1 物資選定の充実  
物資選定にあたっては、産地・原材料など業者との連携を行い、安心安全なものを購入します。また、給食物資については、物資選定委員会の開催により、多くの意見を取り入れ、学校給食の充実に図ります。
- 2 食物アレルギー対応食の提供  
「学校給食における食物アレルギー対応マニュアル」に基づき、「鶏卵、乳・乳製品」の対応食（除去食）を提供するとともに、学校と保護者へアレルギー原因食物の詳細資料を配付し、児童生徒のアレルギー原因食物の誤食を防止します。
- 3 衛生管理の充実  
学校給食衛生管理基準に基づき、食材の仕入れから、調理、配送、学校の配膳に至る全過程の衛生管理を徹底します。
- 4 岐阜県産、関市産の食材利用の推進  
学校給食に地場産物を取り入れることは、教育において、食に関する指導の生きた教材として効果的に活用することができます。日ごろから地域の食文化について理解を深め、地場産物を積極的に使った献立作りに努めます。
- 5 食に関する指導、わくわく探検ツアーの実施  
望ましい食習慣を形成するため、児童生徒や保護者に対し、栄養教諭が学校と

連携して食に対する指導を実施するとともに、学校給食センターの施設見学（わくわく探検ツアー）を実施し、児童生徒や保護者に学校給食への理解を深めます。

6 施設、設備の維持管理

定期的な保守点検をはじめ、点検整備や修繕による適正な維持管理を行います。

7 学校給食費の徴収

市の歳入歳出予算に計上し管理を行う「公会計」を実施しています。学校給食の安定的な供給、保護者の利便性の向上、教職員の業務負担の軽減、学校給食費会計の公平性の確保に努めます。

◎職員体制

施設名	事務職	栄養教諭・学校 栄養職員及び 栄養士	調理員 (臨時)	調理員・運転手 (委託業者)	計
関	3名	4名(県職)		83名	90名
板取	2名 (兼務)	1名	2名 (内1名は 保育園担当)		5名

※令和5年4月1日現在

## ■ 学校教育課 ■

### ◎基本方針

関市の学校教育は、関市民憲章のもと、「ふるさと関に誇りをもち 豊かな心で 未来を切り拓く」ことを基本理念に掲げ、いじめのない夢のある明るい学校づくりを進めていく。児童生徒だけでなく、大人と共に可能性と夢を求めて日々生活できるような学校・家庭・地域を築き上げていく。

各学校では、「特色ある学校づくり」を進め、児童生徒一人一人が自己肯定感を高め、ふるさとの自然・歴史・伝統文化に愛着と誇りをもち、豊かな心と自ら学ぶ意欲を身に付けた心身ともに健全な児童生徒の育成を目指して、一層創意工夫のある教育活動を推進する。

### ◎重点施策

- 1 児童生徒一人一人に「生きる力」を育む教育の推進
  - ◇多様性を尊重し、豊かな心を身に付ける教育の推進
  - ◇個別最適な学びと協働的な学びを通して、確かな学力を身に付ける教育の推進
  - ◇ふるさと教育や地域との関わりを通して、社会性を身に付ける教育の推進
- 2 特色ある学校づくりの推進
  - ◇学校・家庭・地域が一体となった安全・安心な教育活動の推進
  - ◇学校の特色に応じた創意工夫ある教育活動の推進
  - ◇児童生徒一人一人の自己肯定感を高める教育活動の推進

### ◎主な事業（『関市学校教育夢プラン』～夢のある明るい学校～）

- 1 学力向上、個性の伸長
  - ◇関市中学生オンライン留学事業
  - ◇関市児童生徒ビブリオトークの実施（市立図書館連携）
  - ◇学力向上・課題研究等 研究校の指定
  - ◇中学生英語スピーチコンテスト
  - ◇かがやき非常勤講師の配置
  - ◇わかあゆ非常勤講師の配置
  - ◇外国人児童生徒等教育相談員の配置
  - ◇外国人児童生徒等初期適応指導教室「フレンズ教室」運営
- 2 キャリア教育の推進
  - ◇関市版「寺子屋」事業
  - ◇幼保・小・中・高・専・大との交流の推進
  - ◇夢の教室の開催（JFA心のプロジェクト）
  - ◇地元企業との連携（出前授業・先端技術体験・工場参観日等）
- 3 次世代リーダーの育成
  - ◇中学生海外交流事業の実施

- ◇中学生リーダー養成研修会の開催
- 4 STEAM 教育の推進
  - ◇GIGA スクール構想の実現（ICT を積極的に活用した授業）
  - ◇小学校プログラミング教育の充実（出前事業：マイクロビット・ドローン）
  - ◇情報モラル出前授業の実施
  - ◇STEAM ツアーの開催
  - ◇関市児童生徒科学作品展・科学作品フェスティバルの開催
  - ◇ICT 支援員の配置・学校訪問
- 5 安全・安心な環境づくり
  - ◇いじめ撲滅の取組の充実（リング・缶バッチ・シール等）
  - ◇不登校対策事業の充実（L 教室の設置）
  - ◇発達検査等の実施および職員研修
  - ◇スクールロイヤー制度の活用
  - ◇学校安全支援者の配置
  - ◇心の相談員・特別支援教育アシスタントの配置
  - ◇特別支援教育拠点校指導員・市費養護助教諭の配置
  - ◇マイサポーター制度の活動
  - ◇健全育成手帳の活用
  - ◇就学相談会の充実（関係機関連携）
- 6 ふるさと教育の充実
  - ◇関市中学生英語ガイドブック（タブレット学習版）
  - ◇特色ある教育活動の充実
  - ◇ふるさと学習ガイドブック「小瀬鵜飼いを学ぼう」「日本刀鍛錬を学ぼう」
  - ◇小学校鵜飼観覧、古式日本刀鍛錬見学
  - ◇遺跡見学（塚原遺跡・弥勒寺菅衙遺跡）
- 7 教職員の資質向上
  - ◇未来を担う教員の育成研修（授業力向上研修、カリキュラム・マネジメント研修、学級活動研修、ほめ方向上研修など）
  - ◇教員のニーズに合わせた研修（夏季重点研修）
  - ◇オンライン研修（ICT・特別支援・教育相談）

## ※事業推進のための具体的な手立て

- 1 役職、職務に応じた担当者会  
小中高特校長会、校長会、教頭会、教務主任会、研修主事会、進路指導主事会、研究主任会、GIGA 担当者会、図書館主任会、音楽主任会、教育相談担当者会
- 2 各種委員会  
人権教育推進委員会、教育支援委員会  
外国人児童生徒等教育相談員派遣事業運営委員会、総括安全衛生委員会
- 3 協議会等  
いじめ問題対策連絡協議会、三団体連絡協議会、生徒指導連絡協議会、幼保小連携推進会議、就学指導部会、学校保健会
- 4 研修会  
わかあゆプラン非常勤講師研修会、通級指導者（かがやき講師含）研修会、特別支援教育アシスタント研修会、心の相談員研修会、学校安全支援者研修会
- 5 研究員会  
GIGA スクール
- 6 子ども美術展
- 7 児童生徒科学作品展・科学作品フェスティバル
- 8 教育実践記録

## ◎その他

- 1 特色ある学校経営を支援するための財政面での補助
- 2 研究指定校事業
- 3 遠距離通学児童生徒への援助
- 4 文化施設等利用のためのバス借り上げ
- 5 要保護及び準要保護児童生徒援助
- 6 健康診断等諸検査の実施
- 7 教職員のストレスチェック診断の実施
- 8 P T A 連合会活動への支援
- 9 「私の主張大会」の実施
- 10 部活動指導員の配置、部活動の地域移行整備

## ■ まなびセンター ■

### ◎基本方針

夢のある明るい学校をめざして、関市学校教育夢プランに掲げた項目のうち、主に、「教職員の資質向上」「STEAM教育の推進」「安全・安心な学校づくり」の内容に関わって、アイデアと努力で先生と子どもたちに力を付ける支援を行う。

### ◎重点施策

- ・教育センター機能を発揮し、教職員の資質向上を図る研修事業を充実する。
- ・児童生徒及び教職員がICT機器活用能力を高められるような支援を行う。
- ・校内フリースクールを設置するとともに、児童生徒適応指導教室「ふれあい教室」の充実を図り、学校及び関係機関と連携した不登校対策を推進する。

### ◎主な事業

#### 1 教職員の資質向上研修

- ・オンラインによる、ICT活用、特別支援教育、教育相談の各研修を実施
- ・夏期重点研修として、人権教育、教育相談、特別支援教育の3つの内容を実施
- ・主に若手教員育成のために、授業力向上、カリキュラム・マネジメント、学級活動、ほめ方向上の4種類の研修及び初任者研修を実施
- ・学校の中核となるリーダーを育成するために、ミドルリーダー研修を実施
- ・タブレットの効果的な活用力を身に付ける訪問型のICT研修を実施
- ・GIGAスクール研究員会、伸びゆくまち関市作成委員会の2つの委員会を開催
- ・関市教育実践記録の募集・表彰

#### 2 STEAM教育の推進

- ・ICT支援員による学校支援（ICT支援員3名）
- ・プログラミング教育出前授業、情報モラル出前授業の実施
- ・STEAMツアー（マイクロ・ビット、ドローン、CBTによる競技会）の開催
- ・研究指定校（武芸川中、博愛小）支援、関市ICT支援Siteの充実

#### 3 不登校児童生徒への支援

- ・関市校内フリースクール（L教室）の設置及び運営への支援
- ・不登校児童生徒を対象としたふれあいチャレンジ教室の開催
- ・関市児童生徒適応指導教室「ふれあい教室」の運営
- ・教育相談窓口の開設（電話相談、来所相談、火曜～日曜 9:00～17:00）
- ・ふれあい親の会（年間10回）、子育て保護者研修会（年間3回）
- ・関係機関と連携した発達心理検査及び職員研修の実施
- ・引きこもり傾向にある児童生徒の社会復帰への支援（子ども家庭課との連携）

#### 4 児童生徒の学習支援及び能力開発

- ・関市連合音楽会（R5.11.9～11.10）
- ・関市子ども美術展（R6.2.10～2.12）
- ・科学作品フェスティバル（R5.6.25） 関市児童生徒科学作品展（R5.9.2～9.3）

#### 5 社会教育活動支援

- ・プラネタリウム投影（年間18回）及び市民天体観望会（年間9回）の実施
- ・パソコン研修室の利用支援（社会教育認定2団体）

## 6 その他の事業

- ・ 関市版寺子屋事業
- ・ 所報「ときめき」年間5回発行
- ・ 小学校社会副読本「伸びゆくまち関市」の編纂



## ■ 関商工高等学校 ■

### ◎基本方針

「至誠明朗」の校訓を体し、知・徳・体の調和のとれた創造的・人間性豊かな実践力のある地域社会人の育成を目指します。

また、専門高校として時代の要請に応えることができるよう、次の3つの教育目標を掲げ、健全な学校運営に取り組みます。

- 1 充実した教科指導の徹底により、地域産業界から必要とされる人材の育成
- 2 基本的な生活態度の育成により、地域から愛される人材の育成
- 3 活発な部活動の推進により、地域から期待される活力ある人材の育成

### ◎重点施策

- 1 自己実現を図るために、基礎学力の定着を図るとともに、専門知識・技術を習得し、各種資格取得を目指します。
- 2 「挨拶」、「身だしなみ」、「礼儀」等、自立性、社会性を身に付けます。
- 3 部活動に積極的に取り組みます。
- 4 模擬会社 Seki Shoko Company の取り組みをとおして、商業科と工業科が連携して事業をすすめ、地域社会に貢献します。

### ◎主な事業

- 1 特徴的な教育事業
  - ・タブレット等 ICT 機器の利活用
  - ・朝学習及び資格取得に向けての計画的な支援
  - ・地元企業等との連携によるインターンシップの実施
- 2 学校環境基盤事業
  - ・校舎耐力度調査業務委託
  - ・醒ヶ井グラウンド照明設備改修工事
  - ・学校施設の維持管理
  - ・産業教育実習装置のリース及び購入
  - ・教育備品（機械器具、図書等）購入及び維持管理
  - ・部活動奨励補助
  - ・生徒の健康管理
  - ・教職員の健康管理

## 教育関係施設一覧

### 小学校

施設名	所在地	電話番号
関市立安桜小学校	関市いろは町1	0575-22-5421
関市立旭ヶ丘小学校	関市旭ヶ丘2丁目1-1	0575-22-5133
関市立桜ヶ丘小学校	関市明生町4丁目1-1	0575-23-3867
関市立瀬尻小学校	関市小瀬2120-4	0575-22-3120
関市立倉知小学校	関市段下66-1	0575-23-0551
関市立南ヶ丘小学校	関市倉知4372	0575-22-4264
関市立富岡小学校	関市市平賀506	0575-22-2362
関市立田原小学校	関市西田原1465	0575-22-3243
関市立下有知小学校	関市下有知1525-1	0575-22-2029
関市立富野小学校	関市西神野270-1	0575-29-0005
関市立金竜小学校	関市上白金482-1	0575-28-2303
関市立洞戸小学校	関市洞戸市場248	0581-58-2024
関市立板取小学校	関市板取1804	0581-57-2001
関市立博愛小学校	関市武芸川町高野254	0575-46-2129
関市立武芸小学校	関市武芸川町谷口1336	0575-46-3029
関市立武儀小学校	関市富之保2777-2	0575-49-3124
関市立上之保小学校	関市上之保1071	0575-47-2019

### 中学校

施設名	所在地	電話番号
関市立緑ヶ丘中学校	関市緑ヶ丘2丁目1-10	0575-22-5005
関市立旭ヶ丘中学校	関市旭ヶ丘2丁目3-1	0575-22-5351
関市立桜ヶ丘中学校	関市桜台3丁目13-1	0575-24-6071
関市立下有知中学校	関市下有知3121-1	0575-22-3179
関市立富野中学校	関市志津野2972	0575-29-0870
関市立小金田中学校	関市小屋名127	0575-28-2301
関市立板取川中学校	関市洞戸市場566-1	0581-58-2034
関市立武芸川中学校	関市武芸川町八幡1503	0575-46-2111
関市立津保川中学校	関市中之保5700-5	0575-49-3062

**高等学校**

施設名	所在地	電話番号
関市立関商工高等学校	関市桐ヶ丘1丁目1	0575-22-4221

**学校給食センター**

施設名	所在地	電話番号
関市学校給食センター	関市若草通1-15	0575-22-3588
関市板取学校給食センター	関市板取1804	0581-57-2691

**教員住宅**

施設名	所在地	備考
南ヶ丘教職員住宅	関市倉知4356	世帯用 (3戸) 単身用 (24戸)
洞戸教職員住宅	関市洞戸通元寺78-1	世帯用 (2戸) 単身用 (6戸)
板取教職員住宅	関市板取1591-9	単身用 (21戸)
武儀教職員住宅	関市中之保5800-5	世帯用 (4戸) 単身用 (3戸)

○小学校児童数一覧

令和5年5月1日現在

○複式学級

小学校名	1年		2年		3年		4年		5年		6年		特別支援学級(内数)		総計			
	児童数	学級数	児童数	学級数	児童数	学級数	児童数	学級数	児童数	学級数	児童数	学級数	児童数	学級数	男	女	児童数	学級数
安 桜	62	2	67	2	64	2	75	3	53	2	89	3	22	4	224	208	432	18
旭ヶ丘	55	2	34	1	49	2	70	2	49	2	65	2	10	2	159	173	332	13
桜ヶ丘	61	2	53	2	59	2	56	2	41	2	64	2	33	6	171	196	367	18
瀬 尻	74	3	50	2	60	2	63	2	70	2	71	3	11	2	212	187	399	16
倉 知	60	2	80	3	65	2	55	2	67	2	58	2	16	3	206	195	401	16
南ヶ丘	12	1	11	1	9	1	11	1	10	1	25	1	4	2	38	44	82	8
富 岡	58	2	77	3	66	2	73	3	63	2	81	3	19	3	206	231	437	18
田 原	33	1	34	1	45	2	44	2	45	2	50	2	15	3	125	141	266	13
下有知	40	2	47	2	55	2	65	2	62	2	59	2	19	4	183	164	347	16
富 野	9	1	15	1	5	1	12	1	16	1	12	1	5	2	37	37	74	8
金 竜	69	2	81	3	93	3	105	4	124	4	121	4	17	3	329	281	610	23
洞 戸	5	1	13	1	12	1	14	1	18	1	17	1	0	0	45	34	79	6
板 取	0	0	2	①	4	—	0	0	5	①	3	—	1	1	6	9	15	3
博 愛	21	1	23	1	28	1	22	1	38	2	30	1	3	2	86	79	165	9
武 芸	12	1	12	1	14	1	15	1	16	1	22	1	7	2	47	51	98	8
武 儀	11	1	12	1	12	1	21	1	13	1	16	1	3	1	51	37	88	7
上之保	5	①	2	—	2	①	2	—	6	①	5	—	1	1	16	7	23	4
計	587	25	613	26	642	26	703	28	696	29	788	29	186	41	2,141	2,074	4,215	204

○中学校生徒数一覧

令和5年5月1日現在

中学校名	1年		2年		3年		特別支援学級(内数)		総計			
	生徒数	学級数	生徒数	学級数	生徒数	学級数	生徒数	学級数	男	女	生徒数	学級数
緑ヶ丘	213	7	202	6	224	7	25	5	332	332	664	25
旭ヶ丘	119	4	139	4	116	4	15	3	190	199	389	15
桜ヶ丘	119	4	146	5	147	5	34	6	242	204	446	20
下有知	50	2	63	2	60	2	7	2	101	79	180	8
富 野	19	1	11	1	15	1	3	2	18	30	48	5
小金田	124	4	135	4	119	4	12	3	219	171	390	15
板取川	12	1	16	1	14	1	0	0	17	25	42	3
武芸川	47	2	50	2	44	2	9	2	77	73	150	8
津保川	25	1	23	1	20	1	5	2	48	25	73	5
計	728	26	785	26	759	27	110	25	1,244	1,138	2,382	104

○関商工高等学校生徒数一覧

令和5年5月1日現在

関商工	1年		2年		3年		4年		総計			
	生徒数	学級数	生徒数	学級数	生徒数	学級数	生徒数	学級数	男	女	生徒数	学級数
全日制工業科	145	4	158	4	150	4	/	/	427	26	453	12
全日制総合ビジネス科	120	4	119	4	115	4	/	/	158	196	354	12
定時制工業科	3	1	3	1	9	1	5	1	19	1	20	4
計	268	9	280	9	274	9	5	1	604	223	827	28



令和5年度版

# 関市の教育

令和5年7月発行

発行・編集 関市教育委員会教育総務課

〒501-3894 関市若草通3丁目1番地

TEL 0575-23-7718

FAX 0575-23-7747