

令和8年度

# せきしのよさん

\*\*\*令和8年度当初予算（案）の内容をわかりやすく説明します\*\*\*



岐阜県関市

## — 目次 CONTENTS —

	page		
○ 第5次総合計画体系図	3		
○ 「せきしのよさん」の見方	3		
I 令和8年度の関市予算の概要	4	11 生活困窮者自立支援事業	
II 一般会計の収入予算の状況	6	12 介護事業者支援事業	
III 一般会計の支出予算の状況	12	13 いきいきふれあい入浴助成事業	
IV 貯金（基金）の状況	16	14 高齢者在宅福祉事業	
V 借入金（市債）の状況	17	15 重層的支援体制整備事業（包括的相談支援）	
		16 老人福祉センター管理事業	
1 議会費	19	17 生涯現役促進プロジェクト推進事業	
1 議員活動事業		18 児童手当等給付事業	
		19 子育て支援拠点事業	
2 総務費	19	20 全天候型屋内遊び場施設整備事業	
1 職員研修事業		21 こども家庭センター事業	
2 広報・広聴事業		22 子育てのための施設等利用給付事業	
3 ふるさと納税事業		23 高等学校就学等支援金給付事業	
4 シティプロモーション事業		24 私立幼稚園運営事業	
5 移住定住推進事業		25 保育所運営委託事業	
6 地域経済応援券事業		26 私立保育所特別保育事業	
7 行政情報基盤整備運用事業		27 公立保育所運営事業	
8 地域情報化事業		28 ひとり親生活安定支援事業	
9 交通安全教育普及事業		29 子どもの居場所・子ども食堂支援事業	
10 防犯事業		30 児童発達支援センター事業	
11 庁舎管理事業		31 生活保護扶助事業	
12 公用車管理事業			
13 国際交流推進事業		4 衛生費	32
14 地域おこし協力隊活用事業		1 医師・看護師確保対策事業	
15 集落支援員活用事業		2 地域医療体制整備支援事業	
16 男女共同参画事業		3 救命救急センター運営支援事業	
17 女性活躍推進事業		4 重層的支援体制整備事業（子ども家庭センター）	
18 L G B T支援事業		5 妊婦のための支援給付事業	
19 自治会活動支援事業		6 妊産婦健康管理事業	
20 市民活動団体支援事業		7 フッ化物塗布事業	
21 若者活躍推進事業		8 予防接種事業	
22 地域づくり支援事業		9 歯周疾患健診事業	
23 地域の宝磨き上げ事業（洞戸地域）		10 健診事業	
24 地域の宝磨き上げ事業（板取地域）		11 健康増進教育・保健指導事業	
25 地域の宝磨き上げ事業（武芸川地域）		12 健康づくり促進事業	
26 地域の宝磨き上げ事業（武儀地域）		13 廃棄物減量促進事業	
27 地域の宝磨き上げ事業（上之保地域）		14 斎場・火葬場運営事業	
28 自主運行バス運行事業		15 脱炭素社会形成事業	
29 地域内バス運行事業		16 中濃地域広域行政事務組合負担金事業	
30 公共交通利用促進事業		17 し尿処理事業	
31 鉄道交通事業			
32 市税賦課事業		5 農林水産業費	35
33 市税等徴収事務経費		1 世界農業遺産振興事業	
34 戸籍住民基本台帳事業		2 農業経営安定化事業	
35 住民基本台帳ネットワーク運用事業		3 農業魅力向上事業	
36 選挙執行事業		4 学校給食地産地消促進事業	
		5 新規就農事業	
3 民生費	26	6 畜産振興事業	
1 遺家族救護事業		7 造林・育林事業	
2 権利擁護センター事業		8 林業経営支援事業	
3 総合福祉会館運営事業		9 森林整備事業	
4 重層的支援体制整備事業（生活困窮者支援）		10 森のエネルギー利用促進事業	
5 子ども医療費助成事業		11 林道保全事業	
6 ひとり親医療費助成事業		12 県単林道改良事業	
7 重度心身障がい者医療費助成事業		13 治山促進事業（集落環境保全整備）	
8 障がい者在宅生活支援事業		14 清流発電事業	
9 障がい者福祉サービス事業		15 農村基盤整備支援事業	
10 重層的支援体制整備事業（障がい者相談支援）		16 農地保全事業	

## 6 商工費

- 1 商工業活動支援事業
- 2 創業支援拠点施設管理運営事業
- 3 産業振興事業
- 4 企業競争力強化支援事業
- 5 企業誘致事業（工場誘致対策）
- 6 商店街活性化事業
- 7 金融対策事業
- 8 就労就業支援事業
- 9 就職サポートセンター事業
- 10 観光施設管理運営事業
- 11 刃物ミュージアム回廊事業
- 12 観光振興事業
- 13 観光資源活用事業
- 14 観光宣伝事業
- 15 洞戸観光施設管理運営事業
- 16 板取観光施設管理運営事業
- 17 武芸川観光施設管理運営事業
- 18 武儀観光施設管理運営事業
- 19 上之保観光施設管理運営事業

## 7 土木費

- 1 道路維持事業
- 2 道路防災事業
- 3 除雪対策事業
- 4 交通安全施設整備事業
- 5 社会資本整備総合交付金事業
- 6 道路新設改良事業
- 7 橋りょう維持事業
- 8 河川維持事業
- 9 排水路整備事業
- 10 耐震化促進事業
- 11 空家等対策事業
- 12 まちづくり計画事業
- 13 古民家運営事業
- 14 土地区画整理事業
- 15 公園維持管理事業
- 16 市営住宅改修事業

## 8 消防費

- 1 常備消防事業
- 2 消防団活動支援事業
- 3 消防施設整備事業
- 4 消防施設管理事業
- 5 消防車両管理事業
- 6 防災対策事業一般経費
- 7 自主防災事業
- 8 防災施設整備事業
- 9 防災訓練事業
- 10 防災無線整備事業

## 9 教育費

- 1 奨学資金貸付事業
- 2 ふれあい教室事業
- 3 フリー教室事業
- 4 外国人児童生徒等教育相談員派遣事業
- 5 学校安全づくり事業
- 6 STEAM教育推進事業
- 7 留守家庭児童教室事業
- 8 学校施設管理事業（小中学校）
- 9 共生学校づくり事業（小中学校）
- 10 わかあゆプラン事業（小中学校）

38

- 11 特別支援・相談事業（小中学校）
- 12 学校教材整備事業（小中学校）
- 13 就学援助事業（小中学校）
- 14 郷土教育推進事業（小中学校）
- 15 部活動地域移行整備事業
- 16 明日を担う人づくり事業
- 17 学校施設改修事業（小中学校）
- 18 高等学校全日制管理事業
- 19 高等学校施設整備事業
- 20 高等学校教育振興事業
- 21 人権教育啓発推進事業
- 22 学習情報館管理運営事業
- 23 婚活支援事業
- 24 図書館管理運営事業
- 25 読書推進事業
- 26 子ども文化事業
- 27 文化人材支援事業
- 28 文化財保護事業
- 29 文化施設管理運営事業
- 30 弥勒寺史跡公園整備事業
- 31 埋蔵文化財保全事業（発掘調査）
- 32 文化会館管理運営事業
- 33 市民の劇場事業
- 34 文化会館整備事業
- 35 中池自然の家管理運営事業
- 36 スポーツ活動推進事業
- 37 総合体育館管理運営事業
- 38 総合体育館整備事業
- 39 中池公園スポーツ施設管理運営事業
- 40 中池公園スポーツ施設整備事業
- 41 地区運動公園施設管理運営事業
- 42 学校給食センター食材管理事業

42

## 特別会計

54

- 1 国民健康保険（事業勘定）
- 2 国民健康保険（直診勘定）
- 3 中小企業従業員退職金共済事業
- 4 公設地方卸売市場事業
- 5 介護保険事業
- 6 後期高齢者医療

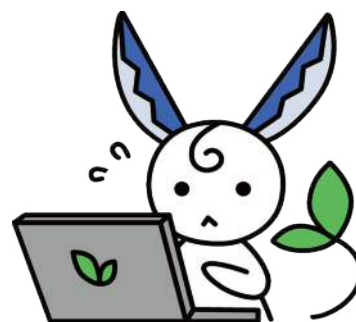
45

## 企業会計

56

- 1 水道事業
- 2 下水道事業

47



# 第5次総合計画体系図

将来都市像

「産業」を鍛え、「学び」を伸ばし、「文化」を磨き、  
未来を切り拓く「協働」のまち

～ # Smart SEKIism ～

重点プロジェクト	地域経済循環 ～SEKI ECONOMIC CYCLE～		地域力向上 ～SEKI COMMUNITY POWER～		地域愛醸成 ～SEKI CIVIC PRIDE～	
	人口減少対策    SEKlism（関イズム・関住む）プロジェクト					
「人」を豊かに		「まち」を豊かに		「暮らし」を豊かに		スリム 持続可能な行財政 運営を行う （行財政・人口対策）
サポート 地域全体で「人」 を支える （健康・福祉・子育て）	リーダー 明日を担う「人」 を育てる （教育）	シェア 「まち」を共に 創る （地域づくり・協働）	アクティブ 「まち」に活力を 生む （産業・経済・雇用）	セーフティー 安心な「暮らし」 を守る （防災・生活環境）	アメニティ 快適な「暮らし」 を造る （都市基盤整備・上下水道）	
01 地域福祉・福祉医療	08 教育環境づくり	11 市民協働	19 工業	25 防災・減災・消防	31 都市計画・土地利用	39 移住定住
02 低所得者支援	09 小中学校教育	12 女性・若者活躍	20 商業	26 交通安全・防犯対策	32 住環境	40 広報・シティプロモーション
03 障がい者福祉	10 関商工高等学校	13 過疎対策・地域振興	21 経済・雇用	27 循環型社会	33 公共交通	41 行財政改革・行政評価
04 高齢者福祉		14 多様性社会（ダイバーシティ）	22 観光	28 環境保全	34 景観・公園	42 地方創生・広域連携
05 子育て支援		15 人権	23 農業	29 脱炭素社会	35 道路・橋りょう	43 職員育成
06 健康		16 生涯学習	24 林業	30 医療保険	36 治山・治水	44 行政事務DX
07 地域医療		17 スポーツ			37 上水道	45 デジタル行政サービス
		18 文化・芸術・歴史			38 下水道	46 財政運営
						47 自主財源確保
						48 公有財産マネジメント

## ○ 「せきしのよさん」の見方

「せきしのよさん」は、より多くの方々に関市の予算を知っていただき、市政を身近に感じていただくため、令和8年度当初予算の内容をできる限りわかりやすく解説しています。

【事業説明の例】

事業番号及び事業の名称です。

6 防災対策事業一般経費  
＜担当課：危機管理課＞

（前年度 1,485万円） 4,658万円 令和8年度の予算額です。

令和7年度の予算額です。

情報発信や情報収集のためのシステムなど防災対策のための経費です。

令和8年度の事業の内容を簡単に説明しています。

○主な経費  
・使用料（気象情報借上料ほか） 701万円  
・ライフライン保全対策 2,000万円  
・デジタル版ハザードマップ作成 680万円

経費の区分ごとに、令和8年度の予算額の内訳の主なものを記載しています。新規の内容には表示をしています。

○主な財源  
（単位：万円）

特 定 財 源				一般財源 （市の負担額）
国庫支出金	県支出金	市債	その他	
270	500	610	1,000	2,278

令和8年度予算額の財源内訳です。「国庫・県支出金」は、国や県からの補助金などで、「市債」は、市の借入金（借金）です。「その他」は、使用料・手数料・諸収入などがあります。

## I 令和8年度の関市予算の概要

一般会計は、社会保障関連経費の増加に加え、関鍛冶伝承館改修工事、小中学校GIGAスクール端末更新、小学校体育館空調設備設置工事、旭ヶ丘中学校長寿命化改良工事などにより、対前年度2.6%の増となり、過去最大の予算規模となりました。

特別会計は、国民健康保険事業の療養給付費の減少などの一方で、介護保険事業の居宅サービス費などの増加や中小企業従業員退職金共済事業の国の制度への移管に伴う引渡金などにより、対前年度1.2%の増となりました。

企業会計では、水道事業がポンプ場整備や遠隔監視クラウド化工事などにより対前年度11.4%の増となりました。また、下水道事業は、し尿統合に伴う浄化センター建設工事や処理施設耐水化対策工事などにより対前年度23.6%の増となり、企業会計全体では対前年度18.7%の増となりました。

以上の結果、関市全体では、対前年度4.1%の増となり、過去最大の予算規模となりました。

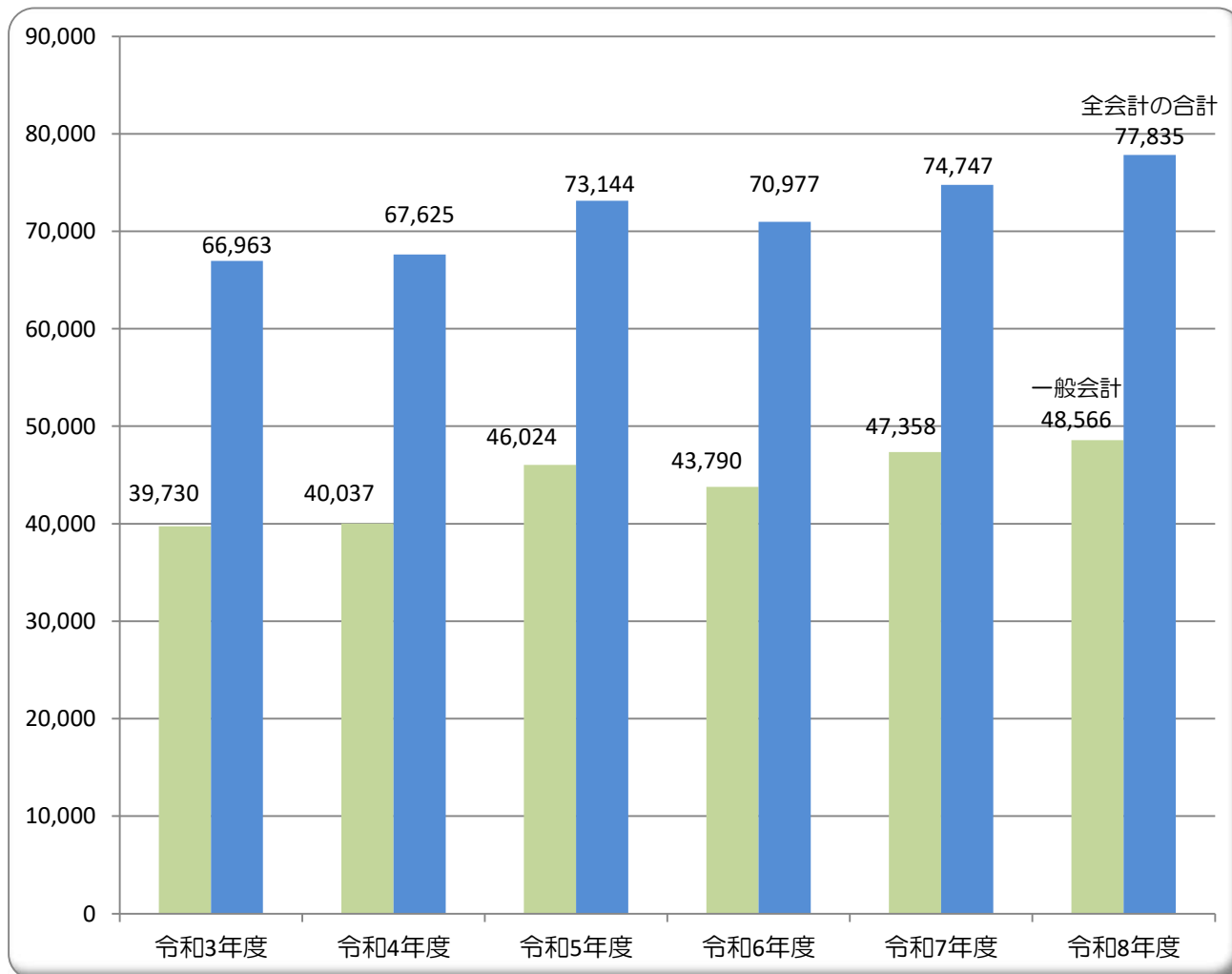
### ① 会計別予算額

(単位：千円)

会計の名称		令和8年度 当初予算額	令和7年度 当初予算額	増減額	増減率 (%)
一般会計		48,566,000	47,358,000	1,208,000	2.6
特別会計	国民健康保険(事業勘定)	8,700,700	9,331,900	▲ 631,200	▲ 6.8
	国民健康保険(直診勘定)	337,900	324,200	13,700	4.2
	財産区	7,100	5,600	1,500	26.8
	中小企業従業員退職金共済事業	445,000	69,200	375,800	543.1
	公設地方卸売市場事業	15,600	17,600	▲ 2,000	▲ 11.4
	介護保険事業	7,578,600	7,297,700	280,900	3.8
	後期高齢者医療	1,688,600	1,501,000	187,600	12.5
計		18,773,500	18,547,200	226,300	1.2
企業会計	水道事業	3,978,000	3,570,000	408,000	11.4
	下水道事業	6,517,000	5,272,000	1,245,000	23.6
	計	10,495,000	8,842,000	1,653,000	18.7
合 計		77,834,500	74,747,200	3,087,300	4.1

○ 当初予算規模の推移のグラフ

(単位：百万円)



● 会計区分

【財政用語の説明】

- 一般会計 … 市税、国や県からの補助金・交付金、手数料などの収入や、市の行う仕事に必要な支出といったお金の処理をまとめて行うために設けられた会計で、市のお金の流れの中心となっています。
- 特別会計 … 国民健康保険事業や介護保険事業のように、保険税や保険料などの収入で運営していく事業については、その事業にかかるお金の流れをわかりやすくするために、一般会計とは別の会計を設けることになっています。
- 企業会計 … 事業で収益をあげて、その収益でまかなわれる会計のことで、関市では水道事業と下水道事業がこれにあたります。

## Ⅱ 一般会計の収入予算の状況

市税は、市民税や軽自動車税の増加などにより対前年度2.2%の増を見込みました。地方譲与税は、いわゆる「当分の間税率」の廃止に伴う地方揮発油譲与税の減があり、環境性能割交付金は、自動車税・軽自動車税環境性能割の廃止に伴って皆減となりますが、いずれも地方特例交付金により補てんされることで、地方特例交付金は対前年度43.1%の増となっています。県支出金は、公立小中学校等情報機器整備事業費補助金や給食費負担軽減交付金の増などにより対前年度22.0%の増、繰入金は、公共施設等整備基金の繰入減などにより対前年度38.3%の減となっています。そのほか、諸収入は、給食費無償化に伴う小中学校給食費の減などにより対前年度46.7%の大幅減となり、市債は、小学校屋内運動場改修事業や中学校校舎改修事業などにより対前年度60.3%の大幅増となっています。

### ① 収入区分別予算額

(単位：千円)

区 分	令和8年度 当初予算額	令和7年度 当初予算額	増減額	増減率 (%)
1 市税	13,702,815	13,412,087	290,728	2.2
2 地方譲与税	455,000	467,000	▲ 12,000	▲ 2.6
3 利子割交付金	20,000	10,000	10,000	100.0
4 配当割交付金	140,000	95,000	45,000	47.4
5 株式等譲渡所得割交付金	151,000	130,000	21,000	16.2
6 法人事業税交付金	240,000	240,000	—	—
7 地方消費税交付金	2,510,000	2,345,000	165,000	7.0
8 ゴルフ場利用税交付金	98,000	90,000	8,000	8.9
9 地方特例交付金	186,000	130,000	56,000	43.1
10 地方交付税	9,000,000	9,000,000	—	—
11 交通安全対策特別交付金	7,000	9,000	▲ 2,000	▲ 22.2
12 分担金及び負担金	105,090	85,774	19,316	22.5
13 使用料及び手数料	511,594	545,431	▲ 33,837	▲ 6.2
14 国庫支出金	6,037,528	6,014,182	23,346	0.4
15 県支出金	3,529,223	2,892,813	636,410	22.0
16 財産収入	324,266	290,974	33,292	11.4
17 寄附金	3,000,400	3,000,400	—	—
18 繰入金	2,425,155	3,927,804	▲ 1,502,649	▲ 38.3
19 繰越金	600,000	600,000	—	—
20 諸収入	443,729	833,135	▲ 389,406	▲ 46.7
21 市債	5,079,200	3,169,400	1,909,800	60.3
うち臨時財政対策債	—	—	—	—
— 環境性能割交付金	—	70,000	▲ 70,000	▲ 100.0
合 計	48,566,000	47,358,000	1,208,000	2.6

○引上げ分の地方消費税交付金（社会保障財源化分）が充てられる社会保障4経費その他社会保障施策に要する経費

※地方消費税交付金（社会保障財源化分）は、地方消費税交付金（令和8年度当初予算）の21分の11に相当する額としています。  
※事務費及び人件費は、事業費（予算額）から除外しています。

【歳入】 地方消費税交付金（社会保障財源化分） 1,314,762 千円  
【歳出】 社会保障4経費その他社会保障施策に要する経費 10,629,001 千円

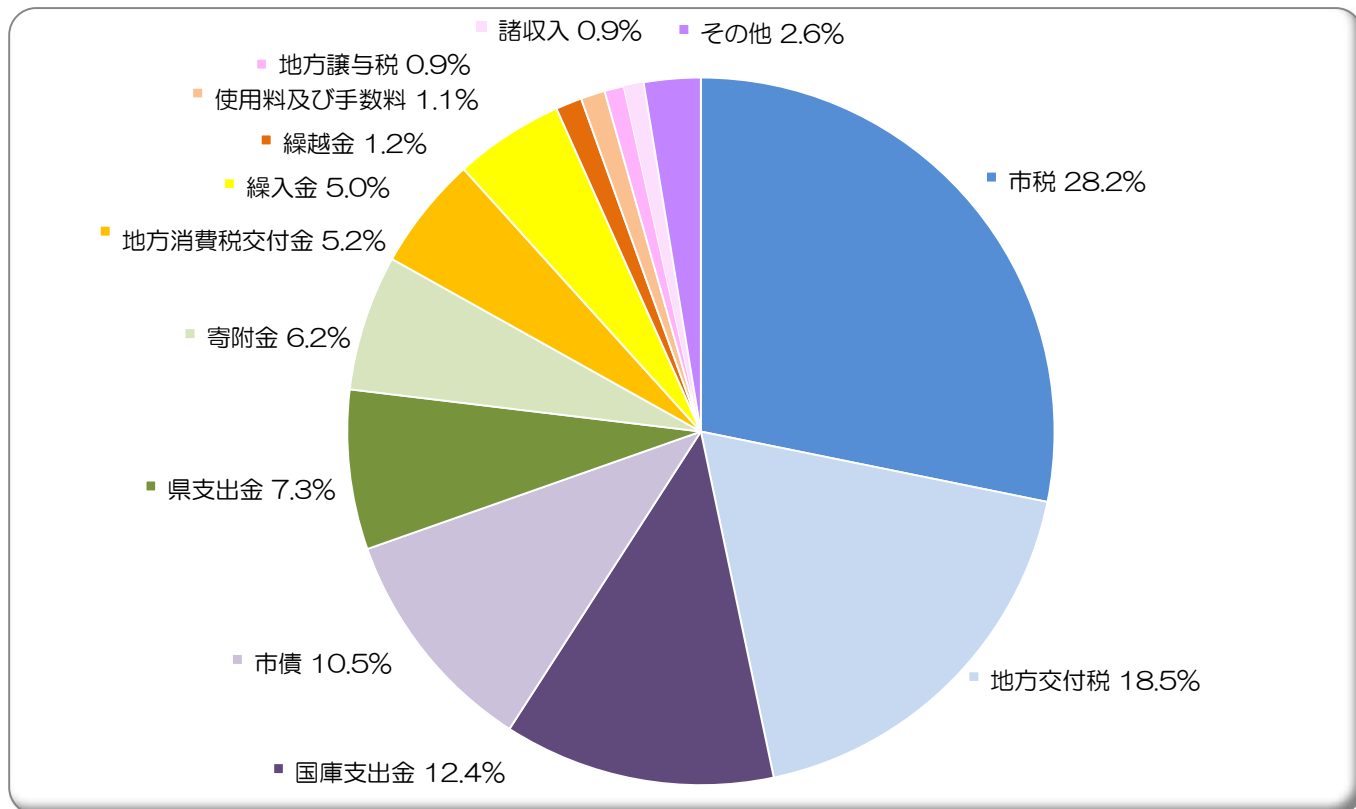
【社会保障4経費その他社会保障施策に要する経費の内訳】

(単位：千円)

事 業 名		令和8年度 当初予算額	財源内訳				
			特定財源			一般財源	
			国県支出金	市債	その他	地方消費税交付金 (社会保障財源化分)	その他
社会福祉	福祉医療事業	964,700	301,300	—	36,600	193,659	433,141
	障がい福祉事業	3,322,456	2,452,566	—	5,488	267,071	597,331
	児童福祉事業	3,812,678	2,900,024	—	52,321	265,811	594,522
社会保険	国民健康保険・介護保険・後期高齢者医療事業	1,844,821	592,112	—	505	386,886	865,318
保健衛生	疾病予防対策事業	684,346	32,610	—	90	201,335	450,311
合 計		10,629,001	6,278,612	—	95,004	1,314,762	2,940,623



## ○ 収入の構成割合のグラフ



### ●収入区分

### 【財政用語の説明】

- 市 税 … 市民や市内に事業所などを持つ法人などに納めていただく税金で、市民税、固定資産税、軽自動車税、市たばこ税、都市計画税などがあります。
- 地方譲与税 … 国税として徴収したものを、国が一定の基準により、市に対して譲与するもので、地方揮発油譲与税、自動車重量譲与税などがあります。
- 地方消費税交付金 … 地方消費税の一部を財源として、市に対して交付するものです。
- 地方交付税 … 全国どの市町村に住んでも一定水準の行政サービスが受けられるよう、所得税、法人税、酒税、消費税、地方法人税といった国税の一定割合を財源として、国が一定基準により市に交付するものです。
- 分担金・負担金 … 市の行う事業により利益を受ける方から、その受益を限度として徴収するもので、保育園の保育料などが該当します。
- 使用料・手数料 … 市の施設の利用や特定の事務により利益を受ける方から、その受益に対する実費負担的なものとして徴収するもので、体育館などの施設使用料や、住民票の写しの交付手数料などが該当します。
- 国庫支出金 … 国が市に対して支出するもので、負担金、財政援助のための補助金、委託費などがあります。
- 県支出金 … 県が市に対して支出するもので、県自らの施策として単独で交付するものと、国庫支出金を県が交付するものがあります。
- 財産収入 … 市が所有する財産の貸付け、売払いなどにより得た現金収入のことで、公共用地の売払い収入や、基金積立金の利子などが該当します。
- 繰入金 … 各種基金の取崩しにより繰り入れたお金です。
- 繰越金 … 前年度の決算上、残ったお金です。
- 諸収入 … 収入の性質により、他の収入科目に含まれない収入をまとめたもので、延滞金、預金利子、貸付金元利収入、雑入などがあります。
- 市 債 … 学校や道路などを建設する場合のように、長期間にわたって利用することができ、多額の費用が必要なものの財源に充てるため、地方自治体が、政府・地方公共団体金融機構・銀行などから調達する長期的な借入金を「地方債」といい、市が調達する資金が「市債」です。



② 市税の状況

現行法を基に過去の収入実績や社会情勢などを考慮し、市税全体で対前年度2.2%の増を見込みました。

個人市民税は、人口減少により納税義務者の増は見込めないものの、最低賃金の引き上げに伴う給与所得の増加を見込み、対前年度8.0%の増としました。法人市民税は、関税などの影響により主に製造業で業績が落ち込むこと想定し、対前年度7.4%の減を見込んでいます。軽自動車税は、環境性能割の課税が令和7年度末で廃止になりますが、四輪軽自動車の新車販売台数が増加傾向にあることから、対前年度0.6%の増を見込んでいます。

(単位：千円)					
区分	令和8年度		令和7年度 当初予算額	増減額	増減率 (%)
	当初予算額	市民1人あたりの 負担額(単位：円)			
市民税	5,696,935	68,508	5,417,352	279,583	5.2
個人市民税	4,781,087	57,495	4,427,985	353,102	8.0
法人市民税	915,848	11,013	989,367	▲ 73,519	▲ 7.4
固定資産税	6,133,684	73,760	6,126,455	7,229	0.1
軽自動車税	341,755	4,110	339,731	2,024	0.6
軽自動車税（旧種別割）	337,431	4,058	318,941	18,490	5.8
環境性能割	4,324	52	20,790	▲ 16,466	▲ 79.2
市たばこ税	518,975	6,241	517,028	1,947	0.4
特別土地保有税	—	—	—	—	—
都市計画税	990,606	11,912	990,536	70	0.0
入湯税	20,860	251	20,985	▲ 125	▲ 0.6
市税合計	13,702,815	164,782	13,412,087	290,728	2.2

(令和8年1月1日現在の人口 83,157人)

○都市計画税の用途について

都市計画税収入額

990,606 千円

(単位：千円)

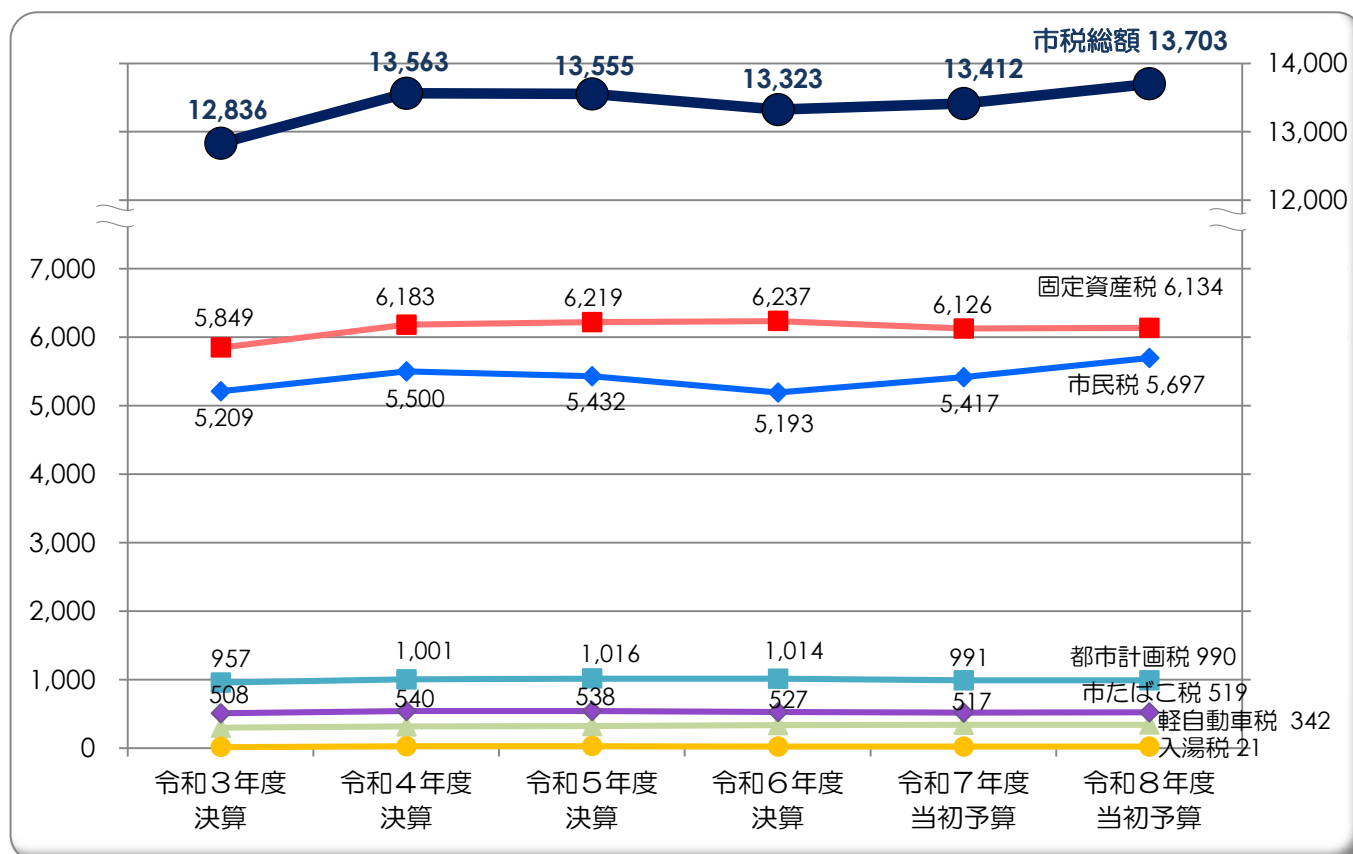
充当事業	充当可能 事業費	都市計画税 充当額
平賀第一地区土地区画整理事業	8,700	990,606
平賀第二地区土地区画整理事業	8,140	
平賀第三・四地区土地区画整理事業	28,000	
平賀天神社地区土地区画整理事業	105,054	
下水道事業への負担金等	61,679	
市債償還事業	808,795	
計	1,020,368	

○入湯税の用途について

入湯税収入額	20,860 千円	
(単位：千円)		
充当事業	充当可能 事業費	入湯税 充当額
観光施設の整備	42,065	20,860
観光振興	216,817	
計	258,882	

# ○ 市税の税目別推移のグラフ

(単位：百万円)



## ●市税

## 【財政用語の説明】

- 市 民 税 …… 市民税は、市が行政サービスを提供するために必要な費用を、前年の収入などに応じて市民の皆さんに負担していただく税金で、県民税とあわせて住民税と呼ばれています。また、市民税は、個人にかかる個人市民税と、会社等にかかる法人市民税があります。
- 固 定 資 産 税 …… 固定資産税は、毎年1月1日に、土地、家屋、償却資産（これらを総称して「固定資産」といいます。）を所有している人がその固定資産の価格をもとに算定された税額をその固定資産の所在する市町村に納める税金です。
- 軽 自 動 車 税 …… 軽自動車税は、原動機付自転車、軽自動車（125cc超～250cc以下のバイクと総排気量が660cc以下の3輪・4輪）、小型特殊自動車（農耕作業車、フォークリフトなど）、2輪の小型自動車（総排気量が250ccを超えるバイク）の所有者に対してかかる税金です。  
取得時のみに課税される環境性能割は令和7年度末で廃止され、これまでの種別割が「軽自動車税」となります。令和8年2～3月に登録された車両の環境性能割は、令和8年度の市税収入となります。
- 市 た ば こ 税 …… 市たばこ税は、国産タバコの製造者、特定販売業者（輸入業者）、及び卸売販売業者が市内の小売販売業者に売り渡したタバコに対してかかる税です。
- 都 市 計 画 税 …… 都市計画税は、都市計画事業または土地区画整理事業に要する費用に充てるために、目的税として課税されるものです。
- 入 湯 税 …… 入湯税は、環境衛生施設、鉱泉源の保護管理施設、観光施設、消防施設などの整備や観光振興に要する費用に充てるために、目的税として課税されるものです。

### ③ 地方交付税の推移

普通交付税は、社会保障関係費の増加などにより基準財政需要額が増加傾向にある中で、令和8年度においては公債費の減少、市民税所得割や地方消費税交付金の増加を見込むほか、前年度と同様に臨時財政対策債への振替が行われないことも踏まえて、前年度と同額を見込んでいます。

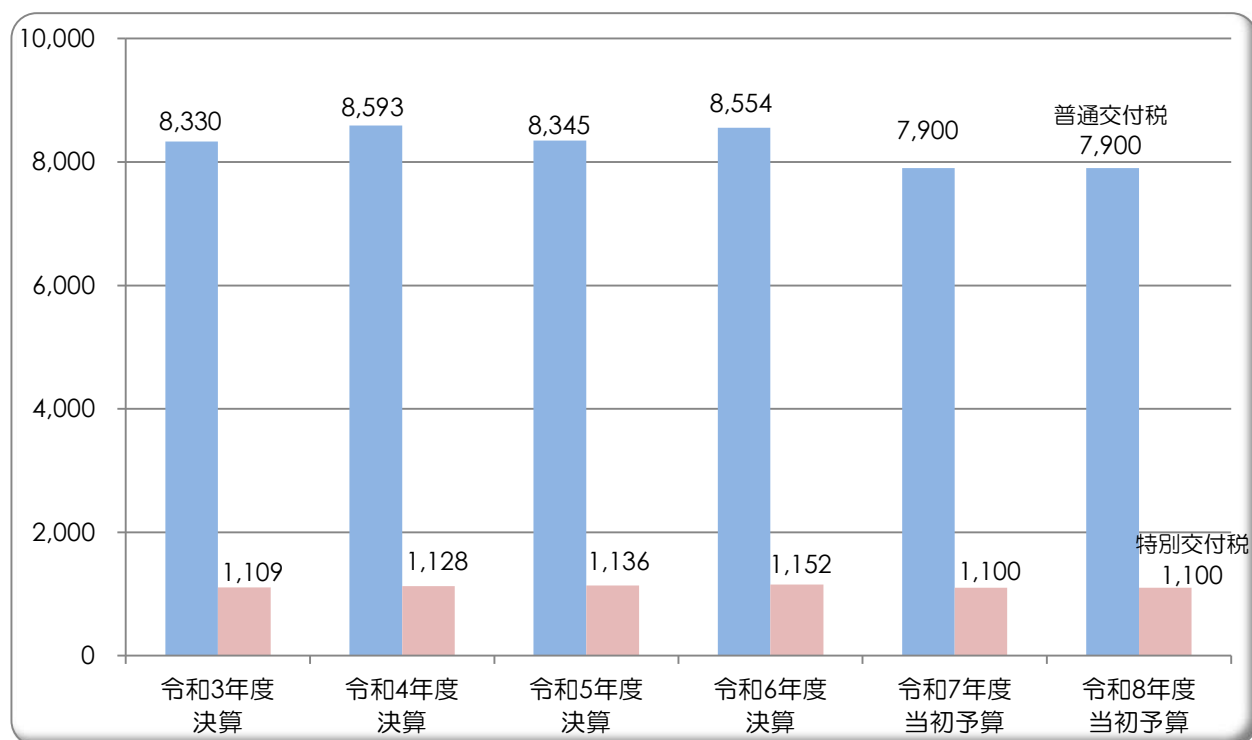
また、特別交付税は、前年度と同額の11億円を見込んでいます。

(単位：千円)

区分	令和8年度 当初予算額	令和7年度 当初予算額	増減額	増減率 (%)
地方交付税	9,000,000	9,000,000	—	—
普通交付税	7,900,000	7,900,000	—	—
特別交付税	1,100,000	1,100,000	—	—

### ○ 地方交付税の推移のグラフ

(単位：百万円)



### ● 地方交付税

【財政用語の説明】

■ 地方交付税 …… 国税のうち所得税、法人税、酒税、消費税及び地方法人税の一定割合を、地方公共団体が等しく事務を遂行できるよう一定の基準で国が交付する税のことをいいます。

地方交付税には、合理的基準によって算定したあるべき一般財源所要額としての基準財政需要額が、あるべき税収入としての基準財政収入額を超える額（財源不足額）を基礎として交付される普通交付税と、普通交付税で算定しがたい特別な理由により交付される特別交付税とがあります。

#### ④ 主な市債（借入金）の状況

中学校屋内運動場改修事業や文化会館改修事業などによる減少はありますが、小学校屋内運動場改修事業や中学校校舎改修事業などにより、全体として大幅に増加しています。

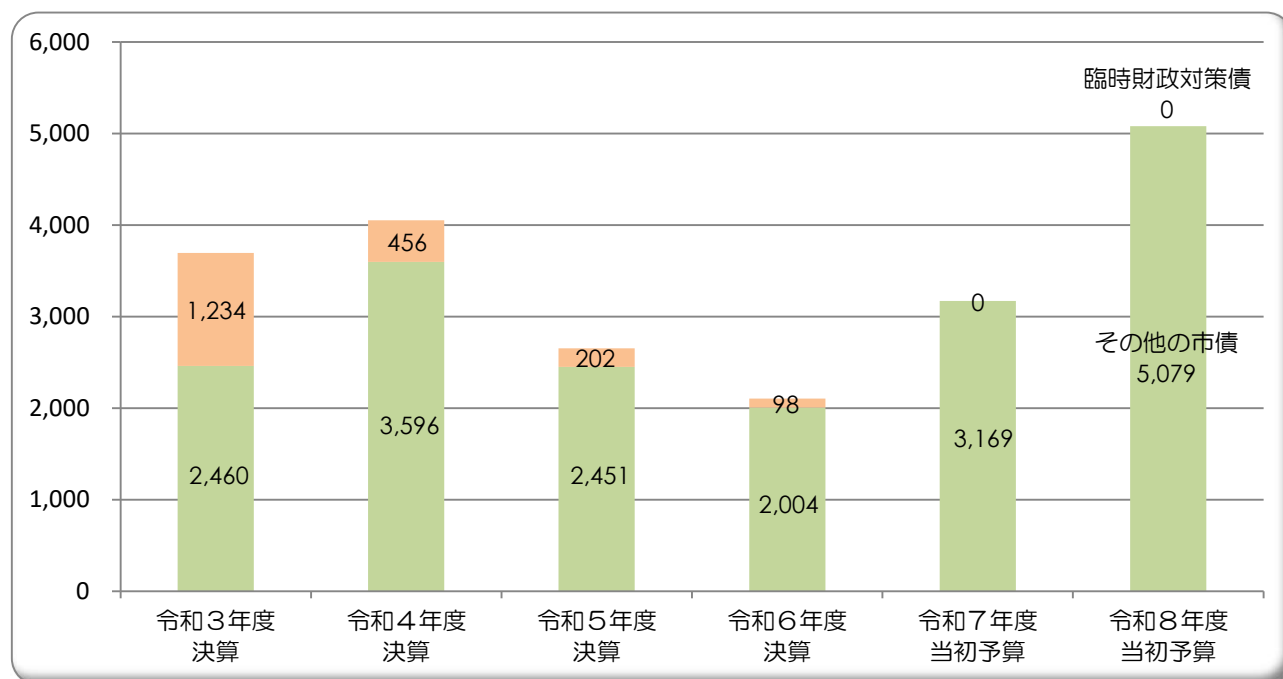
また、前年度同様に臨時財政対策債の発行は見込んでいません。

（単位：千円）

主な事業	令和8年度 当初予算額	令和7年度 当初予算額	増減額
関鍛冶伝承館改修事業	364,900	—	364,900
小学校屋内運動場改修事業	1,029,800	113,800	916,000
中学校校舎改修事業	549,700	25,800	523,900
学習情報館改修事業	203,500	1,800	201,700
総合体育館改修事業	673,600	474,000	199,600
消防車両整備事業	—	59,100	▲ 59,100
中学校屋内運動場改修事業	7,400	635,000	▲ 627,600
文化会館改修事業	—	255,000	▲ 255,000

#### ○ 市債（借入金）の推移のグラフ

（単位：百万円）



#### ●借入金（市債）

#### 【財政用語の説明】

■ 市 債 …… 学校や道路などを建設する場合のように、長期間にわたって利用することができ、多額の費用が必要なものの財源に充てるため、地方自治体が、政府・地方公共団体金融機構・銀行などから調達する長期的な借入金を「地方債」といい、市が調達する資金が「市債」です。いわゆる市の借金です。

■ 臨時財政対策債 …… 臨時財政対策債とは、国の財源不足により地方交付税の代替財源として借り入れるもので、その元利償還金については、発行可能額に対して、全額が後年度の基準財政需要額に加算されます。

### Ⅲ 一般会計の支出予算の状況

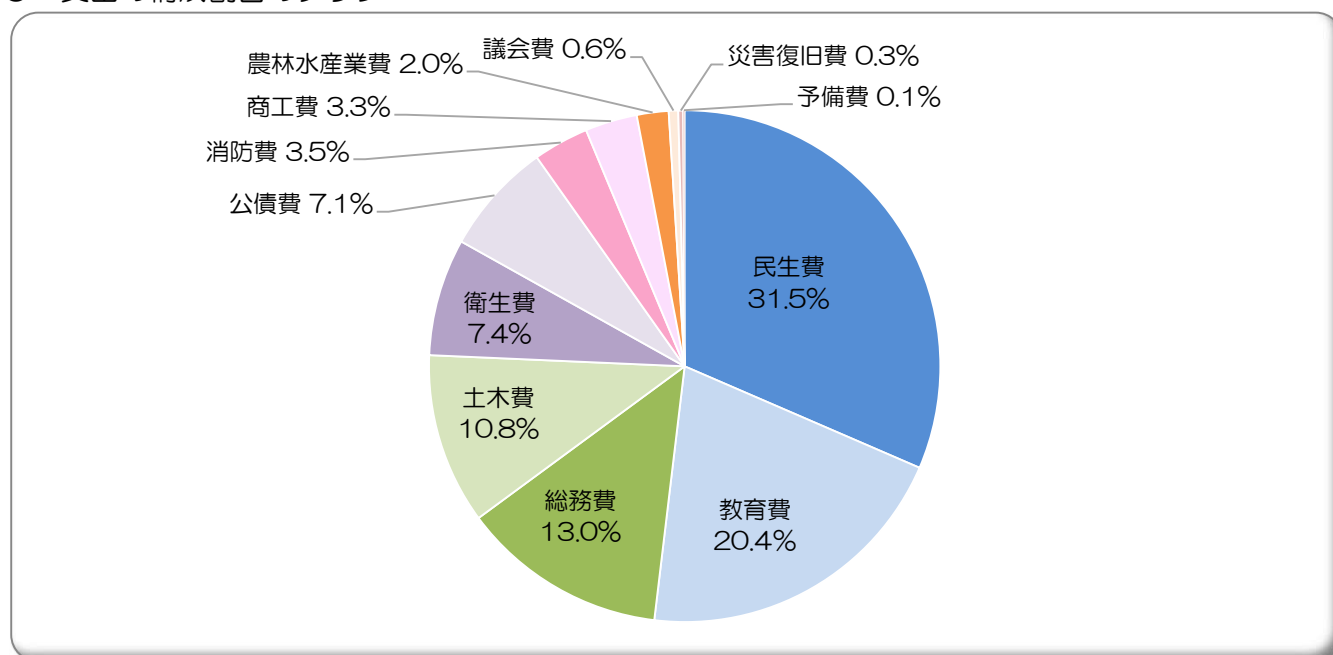
支出の最も大きな割合を占める民生費は、社会保障関連経費の増加などにより、対前年度1.4%の増となりました。総務費はブロードバンド機器更新の減などにより対前年度9.3%の減、商工費は関鍛冶伝承館改修事業などにより対前年度53.1%の大幅増となっています。また、土木費は、橋りょうPCB対策事業などの減により対前年度8.9%の減となっていますが、教育費は小学校屋内運動場改修事業や中学校校舎改修事業、総合体育館大規模改修事業などにより対前年度18.2%の増となりました。

#### ① 支出区分別予算額

(単位：千円)

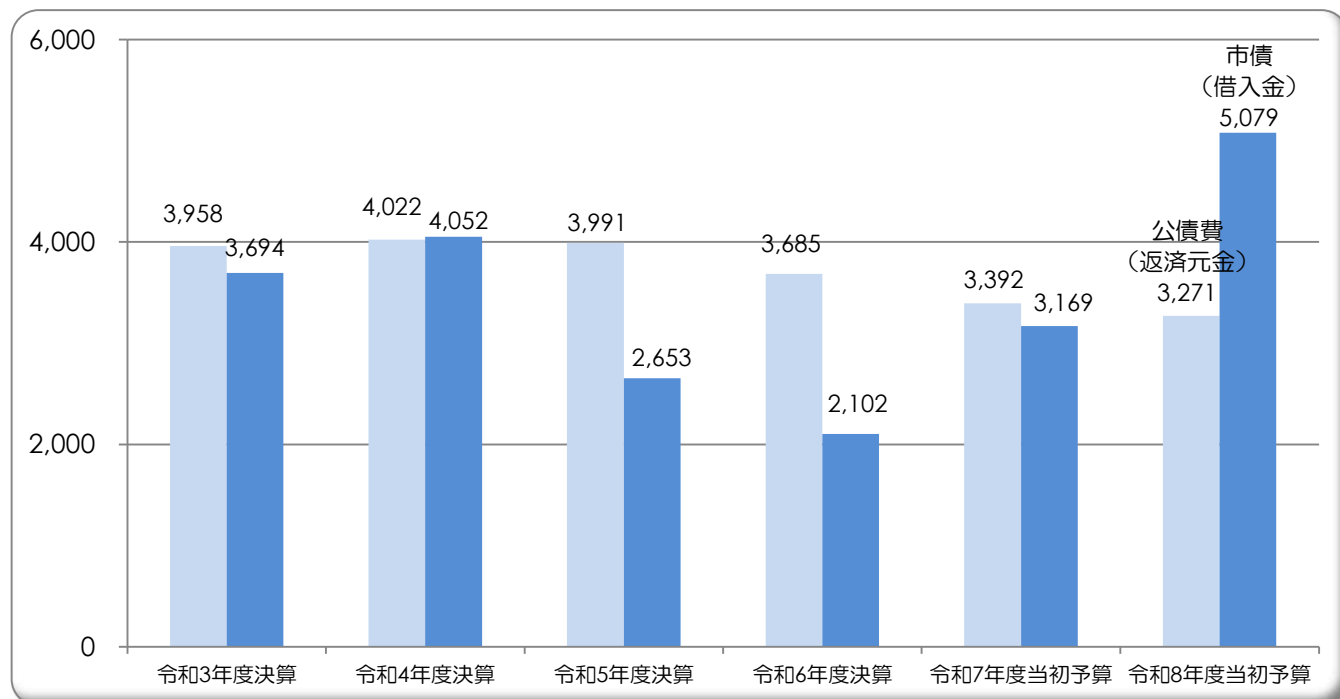
区分	令和8年度 当初予算額	令和7年度 当初予算額	増減額	増減率 (%)
1 議会費	265,729	269,354	▲ 3,625	▲ 1.3
2 総務費	6,323,252	6,972,360	▲ 649,108	▲ 9.3
3 民生費	15,299,297	15,088,211	211,086	1.4
4 衛生費	3,588,742	3,552,734	36,008	1.0
5 農林水産業費	985,037	931,115	53,922	5.8
6 商工費	1,619,597	1,058,181	561,416	53.1
7 土木費	5,260,603	5,777,122	▲ 516,519	▲ 8.9
8 消防費	1,717,121	1,682,318	34,803	2.1
9 教育費	9,900,995	8,374,047	1,526,948	18.2
10 災害復旧費	140,150	140,150	—	—
11 公債費	3,435,477	3,482,408	▲ 46,931	▲ 1.3
12 予備費	30,000	30,000	—	—
合 計	48,566,000	47,358,000	1,208,000	2.6

#### ○ 支出の構成割合のグラフ



○ 公債費（返済元金）と市債（借入金）の推移のグラフ

（単位：百万円）



● 支出区分

【財政用語の説明】

- 議会費 … 市議会運営のための経費で、議員報酬も含まれます。
- 総務費 … 庁舎や財産の維持管理、戸籍管理、税金の徴収などの経費です。
- 民生費 … 障がいのある方や高齢者に対する福祉の充実、子育て支援などの経費です。
- 衛生費 … 環境保全、疾病予防、健康増進などの経費です。
- 農林水産業費 … 農林水産業の振興を図るための支援や、生産基盤整備などの経費です。
- 商工費 … 商工業や観光の振興などの経費です。
- 土木費 … 道路や河川、公園などの社会資本整備のための経費です。
- 消防費 … 消防活動や災害対策などのための経費です。
- 教育費 … 学校教育・生涯学習の充実、文化・スポーツ振興などの経費です。
- 災害復旧費 … 大雨、暴風、地震などの災害により被災した施設等を復旧するための経費です。
- 公債費 … 市債の元金・利子や一時借入金の利子を支払うための経費です。
- 予備費 … 緊急を要する場合などに、予算外の支出または予算超過の支出に充てるための経費です。



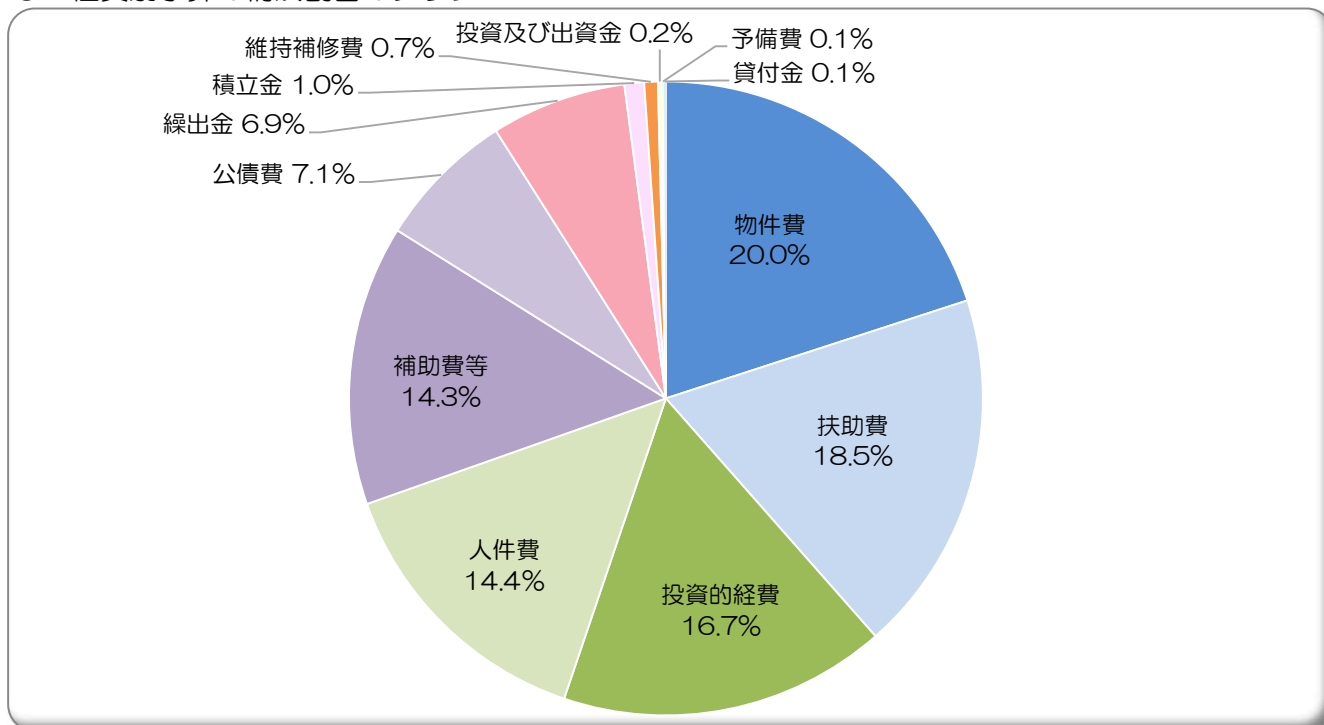
## ② 性質別予算の状況

人件費は、職員の給与改定、扶助費は、介護・訓練等給付費や障がい児福祉サービス費の増により、それぞれ増額となっています。補助費等は、せきっこ未来応援券の廃止などで減、投資及び出資金は、下水道事業出資金の減などにより対前年度40.1%の大幅減となっています。また、投資的経費については、旭ヶ丘中学校長寿命化改良工事による補助事業費の増のほか小学校体育館空調整備や総合体育館大規模改修などの単独事業費の増により、対前年度14.4%の増となっています。

(単位：千円)

区分	令和8年度 当初予算額	令和7年度 当初予算額	増減額	増減率 (%)
1 人件費	6,988,428	6,736,773	251,655	3.7
2 扶助費	8,982,092	8,554,463	427,629	5.0
3 公債費	3,435,477	3,482,408	▲ 46,931	▲ 1.3
4 物件費	9,725,119	9,736,485	▲ 11,366	▲ 0.1
5 維持補修費	344,246	366,124	▲ 21,878	▲ 6.0
6 補助費等	6,968,461	7,377,655	▲ 409,194	▲ 5.5
7 積立金	494,102	487,704	6,398	1.3
8 投資及び出資金	102,504	171,180	▲ 68,676	▲ 40.1
9 貸付金	26,100	26,100	—	—
10 繰出金	3,368,783	3,308,452	60,331	1.8
11 投資的経費	8,100,688	7,080,656	1,020,032	14.4
(うち支弁人件費)	154,660	101,440	53,220	52.5
(1) 普通建設事業	7,960,538	6,940,506	1,020,032	14.7
① 補助事業	1,896,937	1,693,917	203,020	12.0
② 単独事業	5,995,700	5,173,885	821,815	15.9
③ 県営事業	67,901	72,704	▲ 4,803	▲ 6.6
④ 受託・同級他団体	—	—	—	—
(2) 災害復旧事業	140,150	140,150	—	—
① 補助事業	105,000	105,000	—	—
② 単独事業	35,150	35,150	—	—
12 予備費	30,000	30,000	—	—
合 計	48,566,000	47,358,000	1,208,000	2.6

## ○ 性質別予算の構成割合のグラフ



### ●性質別区分

### 【財政用語の説明】

- 人 件 費 …… 市の職員の給与や退職手当などの費用です。
- 扶 助 費 …… 生活保護法、児童福祉法、老人福祉法などに基づき、被扶助者に対して支給する費用、各種サービスなどをいいます。市が法律に基づかないで、単独施策として行うサービスなども扶助費に含まれます。
- 公 債 費 …… 市が借り入れた地方債の元利償還金及び一時借入金利子の合算額をいいます。
- 物 件 費 …… 消費的な費用の総称です。需用費、役務費、委託料、使用料、賃借料、旅費などがこれに含まれます。
- 維持補修費 …… 市が管理する公共用または公用施設等の効用を維持するための費用です。
- 補 助 費 等 …… 主に市が市内の団体などに補助するための費用です。団体などへの補助金の他に中濃地域広域行政事務組合、中濃消防組合への負担金、報償費、火災・自動車損害保険料などがここに含まれます。
- 積 立 金 …… 基金等に積み立てるための費用です。
- 投資及び出資金 …… 財産を有利に運用するため、公益上の必要による株式の取得などのための費用です。このほか、財団法人設立の際の出捐金なども該当します。
- 貸 付 金 …… 市が住民の福祉増進を図るために現金の貸付けを行うもので、大学生などに対する奨学資金の貸付けなどです。
- 繰 出 金 …… 一般会計と特別会計または特別会計相互間において支出される費用です。一般会計からは、国民健康保険特別会計や後期高齢者医療特別会計などへの繰出金があります。
- 投資的経費 …… 道路、橋りょう、学校などの建設・大規模修繕に要する普通建設事業等の経費です。

#### Ⅳ 貯金（基金）の状況

財政調整基金の取崩し額は、市税の歳入見込みの増などにより、前年度から1億円の減、減債基金の取崩し額は、前年度同額としています。公共施設等整備基金は、公民センター改修などの施設整備費用を取り崩し、学校施設整備基金は、小中学校施設改修などの費用を取り崩します。結果、令和8年度末の一般会計の基金現在高の見込みは、約373億円となり、前年度末残高から19億円程度減少すると見込んでいます。

##### ① 一般会計の基金現在高

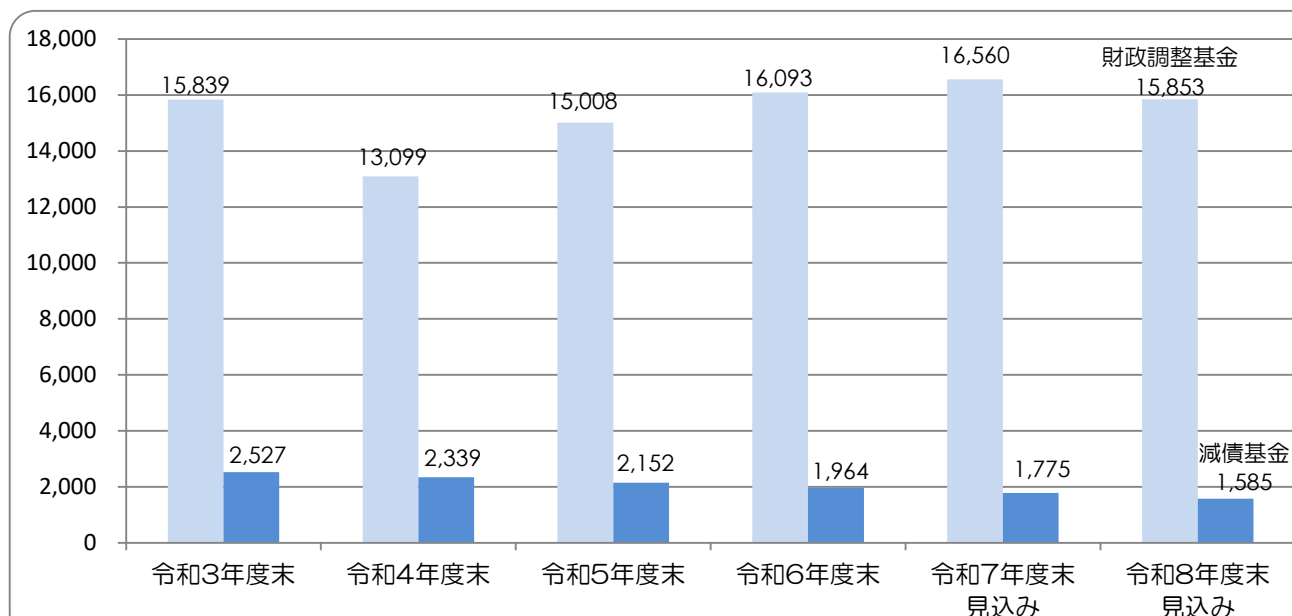
（単位：千円）

基金の名称	令和7年度末 現在高（見込み）	積立額	取崩し額	令和8年度末	
				現在高（見込み）	市民1人あたりの 基金残高(単位：円)
財政調整基金	16,560,017	92,737	800,000	15,852,754	190,636
減債基金	1,774,682	9,939	200,000	1,584,621	19,056
計	18,334,699	102,676	1,000,000	17,437,375	209,692
職員退職手当基金	1,017,298	285,697	86,912	1,216,083	14,624
ふるさと応援基金	—	—	—	—	—
公共施設等整備基金	8,644,173	48,408	572,921	8,119,660	97,642
学校施設整備基金	6,403,672	35,861	584,710	5,854,823	70,407
地域振興基金	3,558,839	19,896	125,507	3,453,228	41,527
社会福祉基金	87,812	492	800	87,504	1,052
地域福祉基金	926,519	—	—	926,519	11,142
森林保全基金	36,077	203	—	36,280	436
森林環境譲与税基金	—	1	—	1	0
発明工夫奨励基金	5,110	—	—	5,110	61
産業振興基金	27,177	153	—	27,330	329
板取地区支派川振興基金	127,670	715	2,000	126,385	1,520
一般会計合計	39,169,046	494,102	2,372,850	37,290,298	448,432

（令和8年1月1日現在の人口 83,157人）

##### ○ 財政調整基金及び減債基金の推移

（単位：百万円）



## ② 特別会計の基金現在高

(単位：千円)

基金の名称	令和7年度末 現在高（見込み）	積立額	取崩し額	令和8年度末	
				現在高（見込み）	市民1人あたりの 基金残高(単位：円)
国民健康保険基金	318,048	1,782	104,365	215,465	2,591
中小企業従業員退職金共済基金	445,000	—	445,000	—	—
介護給付費準備基金	1,593,005	8,921	79,071	1,522,855	18,313
特別会計合計	2,356,053	10,703	628,436	1,738,320	20,904

(令和8年1月1日現在の人口 83,157人)

## ●貯金（基金）

【財政用語の説明】

■ 基金 … 基金には、(1)特定目的基金：特定の目的のために財産を維持し、資金を積み立てるものと、(2)定額運用基金：特定の目的のために定額の資金を運用するために設けられるものがあります。

(1)の基金として、財政調整基金、減債基金、職員退職手当基金、地域振興基金、社会福祉基金、地域福祉基金などがあります。

(2)の基金として、高額療養資金等貸付基金、収入印紙等購買基金があります。

■ 財政調整基金 … 年度間の財源の不均衡を調整するために積み立てる基金のことです。

■ 減債基金 … 市債（借入金）の償還を計画的に行うための資金を積み立てる目的で設けられる基金です。

## V 借入金（市債）の状況

一般会計の令和8年度借入金残高は、前年度から18億円程度増加し、約277億円になると見込んでいます。特別会計・企業会計では、合計で5億円程度増加するものと見込んでいます。

結果、市全体の借入金残高は、約400億円となり、前年度から23億円程度増加するものと見込んでいます。

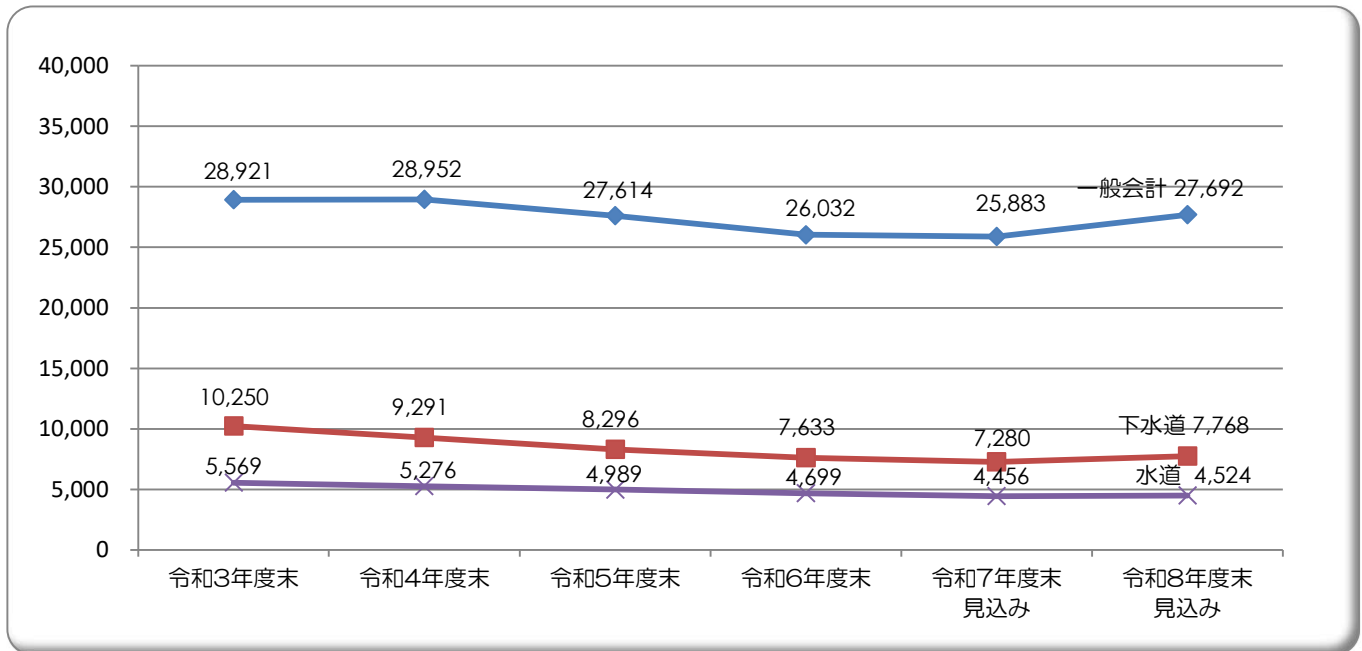
(単位：千円)

会計の名称		令和7年度末 現在高（見込み）	令和8年度 借入予定額	令和8年度 償還予定額	令和8年度末	
					現在高（見込み）	市民1人あたりの 借入金残高(単位：円)
一般会計		25,883,360	5,079,200	3,270,550	27,692,010	333,009
会 特 計 別	国民健康保険(直診勘定)	88,843	1,700	32,262	58,281	701
	計	88,843	1,700	32,262	58,281	701
会 企 計 業	水道事業	4,455,924	535,900	467,776	4,524,048	54,404
	下水道事業	7,279,562	1,483,700	995,619	7,767,643	93,409
	計	11,735,486	2,019,600	1,463,395	12,291,691	147,813
合 計		37,707,689	7,100,500	4,766,207	40,041,982	481,523

(令和8年1月1日現在の人口 83,157人)

## ○ 主な会計の借入金残高の推移

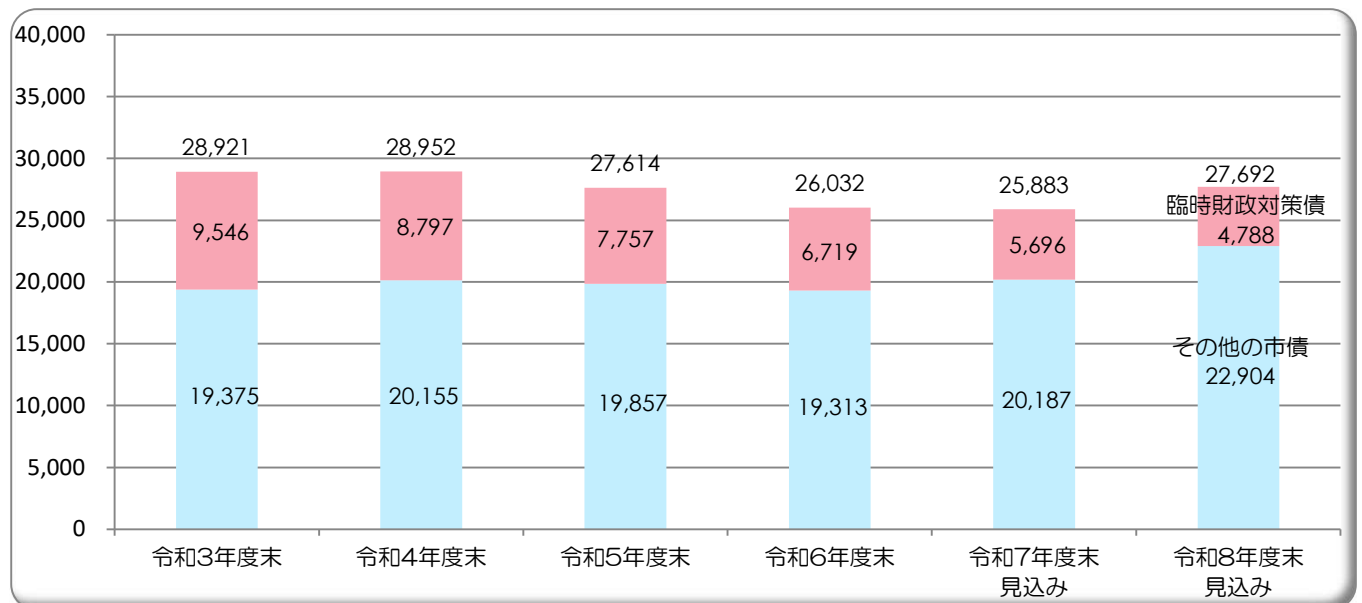
(単位：百万円)



※ 下水道事業会計は、令和2年度に企業会計へ移行し、令和2年度末からは、農業集落排水及びコミュニティプラント分を含んでいます。

## ○ 一般会計の借入金残高の推移

(単位：百万円)



## ● 借入金（市債）

### 【財政用語の説明】

■ 市 債 …

学校や道路などを建設する場合のように、長期間にわたって利用することができ、多額の費用が必要なものの財源に充てるため、地方自治体が、政府・地方公共団体金融機構・銀行などから調達する長期的な借入金を「地方債」といい、市が調達する資金が「市債」です。いわゆる市の借金です。

ただし、「市債」には、単なる借金であるものと、国の補助金の代替として交付税措置されるものがあります。関市の市債残高（令和6年度決算：市債残高38,482,610千円）のうち81.3%は、後年、償還時に交付税で措置されます。

# 1 議会費

## 1 議員活動事業

＜担当課：議会事務局＞

（前年度 1,435万円） 1,228万円

市議会議員として市政発展に寄与するための施策提言が行えるよう活動するための費用です。また、市議会単独の広報紙「すばっと」を発行します。

### ○主な経費

・行政視察旅費ほか	560万円
・議会だより発行ほか	404万円
・政務活動費	264万円

### ○主な財源

（単位：万円）

特 定 財 源				一般財源 (市の負担額)
国庫支出金	県支出金	市債	その他	
				1,228

**NEW!!** は新規事業



# 2 総務費

## 1 職員研修事業

＜担当課：秘書課＞

（前年度 502万円） 428万円

職員の資質向上を図り、職員一人ひとりの可能性や能力を最大限に引き出し、組織としての活力の向上を図るための研修費用です。

### ○主な経費

・派遣旅費	96万円
・研修委託	172万円
・研修負担金	135万円
・自主研究活動費助成金	20万円

### ○主な財源

（単位：万円）

特 定 財 源				一般財源 (市の負担額)
国庫支出金	県支出金	市債	その他	
			70	358



## 2 広報・広聴事業

＜担当課：企画広報課＞

（前年度 2,098万円） 2,154万円

広報せきや市ホームページを通じて、市民の皆さんに市政情報をお知らせします。また、テレビ放送用の広報番組や市をPRする短編動画を制作します。

### ○主な経費

・広報せき作成	
・テレビ番組・PR短編動画制作	127万円

### ○主な財源

（単位：万円）

特 定 財 源				一般財源 (市の負担額)
国庫支出金	県支出金	市債	その他	
			443	1,711





### 3 ふるさと納税事業

＜担当課：企画広報課＞

（前年度 16億7,352万円） 16億7,359万円

「ふるさと・せき応援寄附金」を積極的にPRし、  
地場産品の振興と自主財源の確保に努めます。

#### ○主な経費

・返礼品（配送費等含む）	12億円
・サイト利用・決済手数料	3億4,658万円
・受付事務委託	8,930万円

#### ○主な財源

（単位：万円）

特 定 財 源				一般財源 (市の負担額)
国庫支出金	県支出金	市債	その他	
			16億7,359	

### 4 シティプロモーション事業

＜担当課：企画広報課＞

（前年度 5,167万円） 2,300万円

本市で暮らすことの魅力を発信するとともに、特色  
ある地場産品・産業のプロモーションを展開します。

#### ○主な経費

・広告料	2,000万円
・シティプロモーション業務委託	266万円

#### ○主な財源

（単位：万円）

特 定 財 源				一般財源 (市の負担額)
国庫支出金	県支出金	市債	その他	
			2,025	275



### 5 移住定住推進事業

＜担当課：企画広報課＞

（前年度 2億318万円） 1億6,407万円

東京圏・名古屋圏で移住フェアなどに参加し、空き  
家情報バンクや奨励金制度を活用しながら、本市への  
移住定住を促進します。

#### ○主な経費

・移住定住奨励券等（住まいる＊せき応援券）	1億2,900万円
・空き家情報バンクリフォーム補助金	200万円
・移住支援金	200万円
・子育て応援券	1,260万円

#### ○主な財源

（単位：万円）

特 定 財 源				一般財源 (市の負担額)
国庫支出金	県支出金	市債	その他	
	1,417			1億4,990

### 6 地域経済応援券事業

＜担当課：企画広報課＞

（前年度 3,380万円） 1,697万円

市内における消費を促し、地域経済の振興と活性化に  
寄与することを目的として発行されるせきpay・せきちけの  
発行管理を行います。

#### ○主な経費

・印刷製本費	35万円
・決済等手数料	101万円
・システム維持管理	551万円

#### ○主な財源

（単位：万円）

特 定 財 源				一般財源 (市の負担額)
国庫支出金	県支出金	市債	その他	
			1,000	697

**7 行政情報基盤整備運用事業**

＜担当課：行政情報課＞

（前年度 5億4,994万円） 3億6,282万円

行政情報システムを適正に運用するとともに、ICT（情報通信技術）を積極的に活用し、市民サービスと業務の効率化を図ります。

## ○主な経費

・システム標準化	4,556万円
・入退室管理システム更新	350万円
・ガバメントクラウド利用	3,630万円
・情報借上料	8,248万円
・情報システム機器購入	3,265万円

## ○主な財源

（単位：万円）

特 定 財 源				一般財源 (市の負担額)
国庫支出金	県支出金	市債	その他	
6,371			248	2億9,663

**9 交通安全教育普及事業**

＜担当課：危機管理課＞

（前年度 980万円） 1,008万円

交通指導員による交通安全教室を保育園、学校、地域などで開催し、交通安全意識の普及、定着を推進します。

## ○主な経費

・交通指導員	777万円
・自転車乗車用ヘルメット購入補助	90万円

## ○主な財源

（単位：万円）

特 定 財 源				一般財源 (市の負担額)
国庫支出金	県支出金	市債	その他	
				1,008

**11 庁舎管理事業**

＜担当課：管財課＞

（前年度 3億7,855万円） 2億7,875万円

市役所本庁舎、西部支所、各地域事務所を管理するための経費です。

## ○主な経費

・需用費（燃料費、光熱水費ほか）	7,765万円
・庁舎保守管理	1億3,332万円
・庁舎整備	3,841万円
〔 自動火災報知設備改修 非常放送設備改修 ほか 〕	

## ○主な財源

（単位：万円）

特 定 財 源				一般財源 (市の負担額)
国庫支出金	県支出金	市債	その他	
			5,368	2億2,507

**8 地域情報化事業**

＜担当課：行政情報課＞

（前年度 2億8,313万円） 5,238万円

地域の快適なインターネット環境を維持するための費用です。

## ○主な経費

・ブロードバンド施設保守業務委託	1,863万円
・ブロードバンド施設機器更新	380万円
・有線放送光回線化整備事業補助金	1,210万円

## ○主な財源

（単位：万円）

特 定 財 源				一般財源 (市の負担額)
国庫支出金	県支出金	市債	その他	
			5,238	

**10 防犯事業**

＜担当課：危機管理課＞

（前年度 518万円） 455万円

安全・安心なまちづくりを推進するため、自治会などに対し、防犯カメラ設置の補助を行います。

## ○主な経費

・防犯カメラ設置補助	60万円
・中濃地区防犯協会負担金	292万円

## ○主な財源

（単位：万円）

特 定 財 源				一般財源 (市の負担額)
国庫支出金	県支出金	市債	その他	
				455

**12 公用車管理事業**

＜担当課：管財課＞

（前年度 3,995万円） 2,550万円

公用車を適切に管理するための経費です。

## ○主な経費

・需用費（燃料費、修繕料ほか）	1,479万円
・公用車購入（軽貨物 3台）	630万円

## ○主な財源

（単位：万円）

特 定 財 源				一般財源 (市の負担額)
国庫支出金	県支出金	市債	その他	
				2,550

**13 国際交流推進事業**

＜担当課：市民協働課＞

（前年度 871万円） 645万円

多文化共生の推進を図ります。

## ○主な経費

- ・窓口用多言語通訳サービス利用料 57万円
- ・国際交流協会補助 200万円

## ○主な財源

(単位：万円)

特 定 財 源				一般財源 (市の負担額)
国庫支出金	県支出金	市債	その他	
				645

**14 地域おこし協力隊活用事業**

＜担当課：市民協働課＞

（前年度 2,938万円） 1,317万円

地域おこし協力隊員を配置し、地域活動を推進します。

## ○主な経費

- ・地域おこし協力隊員 417万円
- ・定住促進補助 800万円
- ・起業支援補助 100万円

## ○主な財源

(単位：万円)

特 定 財 源				一般財源 (市の負担額)
国庫支出金	県支出金	市債	その他	
	400			917

**15 集落支援員活用事業**

＜担当課：市民協働課＞

（前年度 392万円） 387万円

集落支援員が地域を巡回し、地域住民の暮らしを支援します。

## ○主な経費

- ・集落支援員 387万円

## ○主な財源

(単位：万円)

特 定 財 源				一般財源 (市の負担額)
国庫支出金	県支出金	市債	その他	
				387

**16 男女共同参画事業**

＜担当課：市民協働課＞

（前年度 100万円） 93万円

性別役割を超えて、自分らしく生きることができるまちを目指し、啓発セミナー等を実施します。

## ○主な経費

- ・啓発セミナー 57万円  
(男性の家庭参画推進、企業向け啓発)
- NEW!! アンコンシャスバイアス川柳コンテスト 19万円

## ○主な財源

(単位：万円)

特 定 財 源				一般財源 (市の負担額)
国庫支出金	県支出金	市債	その他	
				93

**17 女性活躍推進事業**

＜担当課：市民協働課＞

（前年度 216万円） 201万円

女性が働きやすい職場の認定や、各分野で活躍する女性を中心としたイベント等を実施します。

## ○主な経費

- ・女性活躍推進イベント 175万円
- ・女性が働きやすい職場認定 26万円

## ○主な財源

(単位：万円)

特 定 財 源				一般財源 (市の負担額)
国庫支出金	県支出金	市債	その他	
				201

**18 LGBT支援事業**

＜担当課：市民協働課＞

（前年度 69万円） 39万円

多様な性を認め合い、誰もが暮らしやすいまちを目指し、パートナーシップ宣誓制度の運用や啓発イベント等を実施します。

## ○主な経費

- ・パートナーシップ宣誓書受領証 4万円  
交付者へのお祝い（せきpay）
- ・啓発イベント 19万円

## ○主な財源

(単位：万円)

特 定 財 源				一般財源 (市の負担額)
国庫支出金	県支出金	市債	その他	
				39



### 19 自治会活動支援事業

＜担当課：市民協働課＞

（前年度 7,775万円） 7,658万円

自治会におけるスポーツ、文化、福祉活動などの事業を充実させる補助金などです。

○主な経費

- ・自治会への補助 6,691万円  
（コミュニティ活動ほか）

○主な財源

（単位：万円）

特 定 財 源				一般財源 (市の負担額)
国庫支出金	県支出金	市債	その他	
				7,658

### 20 市民活動団体支援事業

＜担当課：市民協働課＞

（前年度 952万円） 763万円

市民活動団体やNPO法人などの公益的な活動や社会課題解決のための事業を支援します。

○主な経費

- ・市民活動助成金 550万円  
（ときめき・きらめき・いきいき）
- ・ソーシャルビジネス支援助成金 190万円

○主な財源

（単位：万円）

特 定 財 源				一般財源 (市の負担額)
国庫支出金	県支出金	市債	その他	
	23		740	

### 21 若者活躍推進事業

＜担当課：市民協働課＞

（前年度 193万円） 458万円

若者のまちづくり活動を支援します。また、若者が気軽に集える環境、安心して過ごせる居場所をつくるためにユースセンターを運営します。

○主な経費

- NEW!!** ユースセンター運営 354万円
- ・VSプロジェクト（高校生対象） 12万円
- ・せきららゼミ（大学生対象） 44万円
- ・若者まちづくり団体・まちづくりプレーヤー登録制度 46万円

○主な財源

（単位：万円）

特 定 財 源				一般財源 (市の負担額)
国庫支出金	県支出金	市債	その他	
				458

### 22 地域づくり支援事業

＜担当課：市民協働課＞

（前年度 5,824万円） 5,629万円

住民主体の地域づくり組織の運営、地域振興計画による活動を支援し、地域活力を創出するための補助金です。

○主な経費

- ・地域づくり支援交付金 5,160万円
- ・地域の魅力づくり施設整備補助金 300万円
- ・登山デジタルスタンプラリー 104万円

○主な財源

（単位：万円）

特 定 財 源				一般財源 (市の負担額)
国庫支出金	県支出金	市債	その他	
			5,629	

### 23 地域の宝磨き上げ事業（洞戸地域）

＜担当課：市民協働課・洞戸事務所＞

（前年度 428万円） 494万円

高賀山登山道入口駐車場の区画線を修繕するほか、キウイ栽培等支援のため費用を助成します。

○主な経費

- NEW!!** 高賀山登山道入口駐車場区画線修繕
- NEW!!** 看板作製（岩門の滝、高賀山）
- NEW!!** 高賀山登山道伐採整備
- ・キウイ栽培等支援 150万円

○主な財源

（単位：万円）

特 定 財 源				一般財源 (市の負担額)
国庫支出金	県支出金	市債	その他	
			494	

### 24 地域の宝磨き上げ事業（板取地域）

＜担当課：市民協働課・板取事務所＞

（前年度 1,477万円） 1,177万円

蕪山登山道に現在地標記等の看板を設置するほか、21世紀の森公園のあじさい植栽工事を行います。

○主な経費

- NEW!!** 名もなき池駐車場周辺景観整備
- NEW!!** 蕪山登山道看板設置等整備
- ・21世紀の森公園あじさい植栽・管理
- ・登山者入浴助成 26万円

○主な財源

（単位：万円）

特 定 財 源				一般財源 (市の負担額)
国庫支出金	県支出金	市債	その他	
			1,177	

**25 地域の宝磨き上げ事業（武芸川地域）**

＜担当課：市民協働課・武芸川事務所＞

（前年度 236万円） 220万円

寺尾ヶ原千本桜公園で桜の植栽を行います。

## ○主な経費

**NEW!!** 寺尾ヶ原千本桜公園内  
桜植栽工事

## ○主な財源

(単位：万円)

特 定 財 源				一般財源 (市の負担額)
国庫支出金	県支出金	市債	その他	
			220	

**26 地域の宝磨き上げ事業（武儀地域）**

＜担当課：市民協働課・武儀事務所＞

（前年度 429万円） 477万円

一柳城跡を整備するほか、しいたけ栽培後継者育成のための費用を助成します。

## ○主な経費

**NEW!!** 一柳城跡整備（看板設置・景観整備） 171万円  
・しいたけ栽培後継者育成 300万円

## ○主な財源

(単位：万円)

特 定 財 源				一般財源 (市の負担額)
国庫支出金	県支出金	市債	その他	
			477	

**27 地域の宝磨き上げ事業（上之保地域）**

＜担当課：市民協働課・上之保事務所＞

（前年度 54万円） 334万円

城山登山者やボランティア参加者に対して温泉の入浴助成を行うほか、RVパーク隣接支障木伐採を行います。

## ○主な経費

・ふるさと応援入浴助成 20万円  
・チェンソーアート実演ショー 20万円  
**NEW!!** RVパーク隣接支障木伐採

## ○主な財源

(単位：万円)

特 定 財 源				一般財源 (市の負担額)
国庫支出金	県支出金	市債	その他	
			334	

**28 自主運行バス運行事業**

＜担当課：都市計画課＞

（前年度 2億7,216万円） 2億4,244万円

自主運行バスを運行し、通学、通院、買い物に必要な生活交通を確保します。

## ○主な経費

・自主運行バス運行助成 2億206万円  
・EVバス、充電設備導入 3,600万円  
・牧谷線代替運行負担金 438万円

## ○主な財源

(単位：万円)

特 定 財 源				一般財源 (市の負担額)
国庫支出金	県支出金	市債	その他	
	1,895			2億2,349

**29 地域内バス運行事業**

＜担当課：都市計画課＞

（前年度 1億1,728万円） 1億2,973万円

洞戸、板取、武芸川、武儀、上之保地域において、バスを運行し、生活に必要な交通手段を確保します。

## ○主な経費

・地域内バス運行助成 1億2,513万円  
**NEW!!** バス車両購入（津保川地域） 459万円

## ○主な財源

(単位：万円)

特 定 財 源				一般財源 (市の負担額)
国庫支出金	県支出金	市債	その他	
	1,761	4,870		6,342

**30 公共交通利用促進事業**

＜担当課：都市計画課＞

（前年度 3,963万円） 2,117万円

運転免許証自主返納支援、高齢者移動支援、通学助成など公共交通機関の利用促進事業を行います。

## ○主な経費

・運転免許証自主返納支援 122万円  
・高速名古屋線通学助成 720万円  
・高齢者移動支援 1,275万円

## ○主な財源

(単位：万円)

特 定 財 源				一般財源 (市の負担額)
国庫支出金	県支出金	市債	その他	
				2,117



### 31 鉄道交通事業

＜担当課：都市計画課＞

（前年度 1億716万円） 5,837万円

長良川鉄道の安全性の向上と経営安定化を支援します。

○主な経費

- ・鉄道軌道安全輸送設備等整備補助 2,113万円
- ・鉄道施設維持修繕補助 3,714万円
- ・長良川鉄道協力会 10万円

○主な財源

（単位：万円）

特 定 財 源				一般財源 (市の負担額)
国庫支出金	県支出金	市債	その他	
		2,110	315	3,412

### 32 市税賦課事業

＜担当課：税務課＞

（前年度 1億4,769万円） 1億3,419万円

市税を課税するために必要な経費です。

○主な経費

- ・電算処理業務 5,018万円
- ・システム開発・改修（字絵図電子化など） 476万円
- ・土地評価業務 1,604万円

〔路線価評定  
NEW!! ゴルフ場鑑定評価〕

○主な財源

（単位：万円）

特 定 財 源				一般財源 (市の負担額)
国庫支出金	県支出金	市債	その他	
	2,394		427	1億598

### 33 市税等徴収事務経費

＜担当課：税務課＞

（前年度 5,403万円） 5,402万円

市税等を収納するために必要な経費です。

○主な経費

- ・需用費（印刷費用ほか） 199万円
- ・手数料（コンビニ、クレジット収納ほか） 2,089万円
- ・Web口座振替受付 469万円
- ・電子預金調査 116万円

○主な財源

（単位：万円）

特 定 財 源				一般財源 (市の負担額)
国庫支出金	県支出金	市債	その他	
			3,120	2,282

### 34 戸籍住民基本台帳事業

＜担当課：市民課＞

（前年度 1億293万円） 7,314万円

戸籍住民基本台帳事務、コンビニでの証明書発行事務に必要な経費です。

○主な経費

- ・結婚祝い地域経済応援券 400万円
- ・システム改修等 3,272万円
- ・事務機器賃借料 1,637万円
- ・コンビニ交付サービス 1,035万円

○主な財源

（単位：万円）

特 定 財 源				一般財源 (市の負担額)
国庫支出金	県支出金	市債	その他	
425			610	6,279

### 35 住民基本台帳ネットワーク運用事業

＜担当課：市民課＞

（前年度 5,882万円） 3,632万円

マイナンバーカードに係る事務などに必要な経費です。

○主な経費

- ・窓口補助員 2,561万円
- ・事務機器賃借料 493万円

（マイナンバーカードオンライン申請支援機器 ほか）

○主な財源

（単位：万円）

特 定 財 源				一般財源 (市の負担額)
国庫支出金	県支出金	市債	その他	
2,773				859

### 36 選挙執行事業

＜担当課：行政情報課＞

（前年度 4,206万円） 3,368万円

選挙を執行するために必要な経費です。

○主な経費

- ・県議会議員選挙 1,880万円
- ・市議会議員選挙 1,488万円

○主な財源

（単位：万円）

特 定 財 源				一般財源 (市の負担額)
国庫支出金	県支出金	市債	その他	
	1,715			1,653



## 3 民生費

**NEW!!** は新規事業

### 1 遺家族救護事業

＜担当課：福祉政策課＞

（前年度 594万円） 452万円

戦没者の追悼やその遺家族救護の費用です。また、慰霊碑の管理者が行う移設等事業を支援します。

#### ○主な経費

- ・戦没者追悼式祭壇設営 60万円
- ・慰霊碑等移設等補助 240万円

#### ○主な財源 (単位：万円)

特 定 財 源				一般財源 (市の負担額)
国庫支出金	県支出金	市債	その他	
	1			451

### 2 権利擁護センター事業

＜担当課：福祉政策課＞

（前年度 362万円） 389万円

成年後見制度に関する相談や啓発を行う権利擁護センターにかかる費用です。

#### ○主な経費

- 権利擁護センター支援 374万円

#### ○主な財源 (単位：万円)

特 定 財 源				一般財源 (市の負担額)
国庫支出金	県支出金	市債	その他	
				389

### 3 総合福祉会館運営事業

＜担当課：福祉政策課＞

（前年度 5,396万円） 5,346万円

わかくさ・プラザ総合福祉会館の運営費用です。

#### ○主な経費

- ・総合福祉会館指定管理 5,193万円

#### ○主な財源 (単位：万円)

特 定 財 源				一般財源 (市の負担額)
国庫支出金	県支出金	市債	その他	
			182	5,164

### 4 重層的支援体制整備事業（生活困窮者支援）

＜担当課：福祉政策課＞

（前年度 5,632万円） 5,535万円

複合化・複雑化した課題に対応するために、各制度ごとの相談機関を総合的にコーディネートし、属性を問わない包括的な支援体制を構築します。

#### ○主な経費

- ・生活困窮者自立支援 2,220万円  
（自立相談支援）
- ・多機関協働事業等 2,521万円
- ・生活困窮者支援等のための地域づくり 700万円

#### ○主な財源 (単位：万円)

特 定 財 源				一般財源 (市の負担額)
国庫支出金	県支出金	市債	その他	
3,320	653			1,562

### 5 子ども医療費助成事業

＜担当課：福祉政策課＞

（前年度 4億1,875万円） 4億857万円

子ども医療の扶助費などです。

#### ○主な経費

- ・子ども医療費助成 3億9,000万円
- ・未熟児養育医療費助成 320万円

#### ○主な財源 (単位：万円)

特 定 財 源				一般財源 (市の負担額)
国庫支出金	県支出金	市債	その他	
160	5,535		205	3億4,957

### 6 ひとり親医療費助成事業

＜担当課：福祉政策課＞

（前年度 8,741万円） 8,415万円

ひとり親医療の扶助費などです。

#### ○主な経費

- ・母子家庭等医療費助成 7,500万円
- ・父子家庭医療費助成 650万円

#### ○主な財源 (単位：万円)

特 定 財 源				一般財源 (市の負担額)
国庫支出金	県支出金	市債	その他	
	3,034		105	5,276

**7 重度心身障がい者医療費助成事業**

＜担当課：福祉政策課＞

(前年度 5億416万円 4億9,983万円)

重度心身障がい者医療の扶助費などです。

## ○主な経費

- ・重度心身障がい者医療費助成 4億9,000万円

## ○主な財源

(単位：万円)

特 定 財 源				一般財源 (市の負担額)
国庫支出金	県支出金	市債	その他	
	2億2,218		3,350	2億4,415

**8 障がい者在宅生活支援事業**

＜担当課：福祉政策課＞

(前年度 3,219万円) 3,209万円

重度障がい者のタクシー等利用助成券など、在宅の障がい者に対する支援を行います。

## ○主な経費

- ・介助用自動車購入費等助成 96万円
- ・重度障がい者タクシー等利用助成 2,900万円



## ○主な財源

(単位：万円)

特 定 財 源				一般財源 (市の負担額)
国庫支出金	県支出金	市債	その他	
	64		549	2,596

**10 重層的支援体制整備事業（障がい者相談支援）**

＜担当課：福祉政策課＞

(前年度 2,751万円) 3,128万円

障がい者の総合的な相談窓口を設置することで、地域生活を支援します。

## ○主な経費

- ・基幹相談支援センター機能強化 1,735万円
- ・地域活動支援センターⅠ型 1,393万円

## ○主な財源

(単位：万円)

特 定 財 源				一般財源 (市の負担額)
国庫支出金	県支出金	市債	その他	
1,261	631			1,236

**9 障がい者福祉サービス事業**

＜担当課：福祉政策課＞

(前年度 19億4,946万円) 23億814万円

障がい者の自立を支援する障がい福祉サービスに係る扶助費などです。

## ○主な経費

- ・介護・訓練等給付費 23億円



## ○主な財源

(単位：万円)

特 定 財 源				一般財源 (市の負担額)
国庫支出金	県支出金	市債	その他	
11億5,087	5億7,544			5億8,183

**11 生活困窮者自立支援事業**

＜担当課：福祉政策課＞

(前年度 1,634万円) 1,515万円

生活困窮者への相談窓口を設置し、家計改善や就労支援などの自立に関する相談を行うことにより、社会への参加を支援します。

## ○主な経費

- ・生活困窮者自立支援 1,410万円  
(家計改善支援・就労準備支援)
- ・住居確保給付金 101万円

## ○主な財源

(単位：万円)

特 定 財 源				一般財源 (市の負担額)
国庫支出金	県支出金	市債	その他	
1,016				499



### 13 いきいきふれあい入浴助成事業

＜担当課：高齢福祉課＞

（前年度 613万円） 560万円

高齢者の外出の機会の促進及び健康の増進を図るために、市内4か所の入浴施設を利用する際の料金の一部を助成します。

#### ○主な経費

・いきいきふれあい入浴助成 540万円

#### ○主な財源

（単位：万円）

特 定 財 源				一般財源 (市の負担額)
国庫支出金	県支出金	市債	その他	
				560

### 15 重層的支援体制整備事業（包括的相談支援）

＜担当課：高齢福祉課＞

（前年度 7,640万円） 1億2,091万円

子どもから高齢者まで全世代の相談支援を行う地域包括支援センターの運営費用です。

#### ○主な経費

・地域包括支援センター運営 1億1,148万円

#### ○主な財源

（単位：万円）

特 定 財 源				一般財源 (市の負担額)
国庫支出金	県支出金	市債	その他	
4,653	2,326		2,779	2,333

### 12 介護事業者支援事業

＜担当課：高齢福祉課＞

（前年度 7,594万円） 7,847万円

高齢者が住み慣れた地域において、継続して日常生活を営むことができるよう、地域の実情に応じて介護事業者を支援します。

#### ○主な経費

・地域介護・福祉空間整備等補助 1,540万円  
・地域密着型サービス等整備補助 5,720万円

#### ○主な財源

（単位：万円）

特 定 財 源				一般財源 (市の負担額)
国庫支出金	県支出金	市債	その他	
1,540	5,725		1	581

### 14 高齢者在宅福祉事業

＜担当課：高齢福祉課＞

（前年度 2,424万円） 2,496万円

高齢者が在宅で自立した生活が送れるよう支援する費用です。

#### ○主な経費

・いきいき住宅改善助成 425万円  
・訪問理美容サービス助成 24万円  
・補聴器購入費用助成 160万円  
・紙おむつ購入助成券 1,750万円

#### ○主な財源

（単位：万円）

特 定 財 源				一般財源 (市の負担額)
国庫支出金	県支出金	市債	その他	
			29	2,467

### 16 老人福祉センター管理事業

＜担当課：高齢福祉課＞

（前年度 1,464万円） 1,590万円

老人福祉センターの管理運営費用です。

#### ○主な経費

・わかくさ老人福祉センター管理運営 1,580万円

#### ○主な財源

（単位：万円）

特 定 財 源				一般財源 (市の負担額)
国庫支出金	県支出金	市債	その他	
				1,590

**17 生涯現役促進プロジェクト推進事業**

＜担当課：高齢福祉課＞

(前年度 464万円) 437万円

アクティブシニアの活躍を促進するためのボランティア育成セミナー等の開催、生涯現役支援員等による活動に関するコーディネート等を行います。

## ○主な経費

・生涯現役支援員	364万円
・農業ボランティア育成セミナー	19万円
・木育ボランティア育成セミナー	47万円

## ○主な財源

(単位：万円)

特 定 財 源				一般財源 (市の負担額)
国庫支出金	県支出金	市債	その他	
				437

**19 子育て支援拠点事業**

＜担当課：子ども家庭課＞

(前年度 2,142万円) 2,197万円

地域ふれあいセンターを拠点に「せきっこひろば」や「子育てサロン」など、地域子育て支援拠点を運営するための費用です。

## ○主な経費

・せきっこひろば・子育てサロン 指導員	2,063万円
・施設器具	29万円

## ○主な財源

(単位：万円)

特 定 財 源				一般財源 (市の負担額)
国庫支出金	県支出金	市債	その他	
				2,197

**21 こども家庭センター事業**

＜担当課：子ども家庭課＞

(前年度 3,546万円) 3,499万円

すべての妊産婦、子育て世帯、こどもへの一体的な相談体制を強化するため、「こども家庭センター」を運営します。

## ○主な経費

・相談員	3,024万円
・子育て世帯訪問支援	162万円
・不登校支援事業	53万円

## ○主な財源

(単位：万円)

特 定 財 源				一般財源 (市の負担額)
国庫支出金	県支出金	市債	その他	
1,527	367			1,605

**18 児童手当等給付事業**

＜担当課：子ども家庭課＞

(前年度 21億8,677万円) 18億4,595万円

18歳まで（高校生年代）の児童を養育している方に、児童手当を支給します。

また、母子家庭、父子家庭などの方に、児童扶養手当を支給します。

## ○主な経費

・児童扶養手当	2億5,695万円
・児童手当	15億8,900万円

## ○主な財源

(単位：万円)

特 定 財 源				一般財源 (市の負担額)
国庫支出金	県支出金	市債	その他	
13億7,554	1億4,955			3億2,086

**20 全天候型屋内遊び場施設整備事業**

＜担当課：子ども家庭課＞

(前年度 2,000万円) 2,000万円

こどもたちが安心して遊ぶことができる屋内の遊び場施設の整備を進めます。

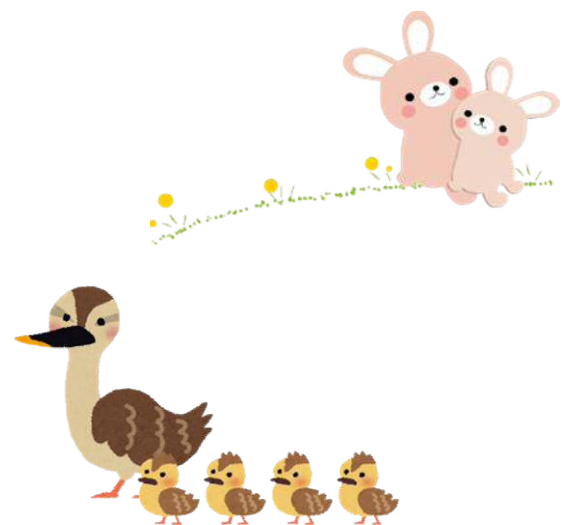
## ○主な経費

屋内遊び場施設実施設計

## ○主な財源

(単位：万円)

特 定 財 源				一般財源 (市の負担額)
国庫支出金	県支出金	市債	その他	
		1,800	200	



**22 子育てのための施設等利用給付事業**

＜担当課：子ども家庭課＞

(前年度 1億9,076万円) 1億487万円

幼稚園や認可外保育所などに係る幼児教育・保育料の無償化に伴う費用です。

## ○主な経費

・施設等利用給付	9,412万円
<b>NEW!!</b> こども誰でも通園制度	1,075万円

## ○主な財源

(単位：万円)

特 定 財 源				一般財源 (市の負担額)
国庫支出金	県支出金	市債	その他	
5,463	2,512			2,512

**23 高等学校就学等支援金給付事業**

＜担当課：子ども家庭課＞

(前年度 2,657万円) 2,551万円

中学3年生の子がいる保護者に、高等学校就学等への支援として、支援金を給付します。

令和8年度は、市の独自事業として実施します。

## ○主な経費

<b>NEW!!</b> 高等学校就学等支援金	2,490万円
-------------------------	---------

## ○主な財源

(単位：万円)

特 定 財 源				一般財源 (市の負担額)
国庫支出金	県支出金	市債	その他	
				2,551

**24 私立幼稚園運営事業**

＜担当課：子ども家庭課＞

(前年度 4,195万円) 2,929万円

私立幼稚園の運営に対する補助金です。幼稚園教諭の人材確保を支援するほか、給食費を無償化します。

## ○主な経費

・私立幼稚園運営等補助	890万円
・幼稚園教諭定着支援補助	108万円
・幼稚園教諭確保補助	173万円
・給食費無償化	1,758万円

## ○主な財源

(単位：万円)

特 定 財 源				一般財源 (市の負担額)
国庫支出金	県支出金	市債	その他	
				2,929

**25 保育所運営委託事業**

＜担当課：子ども家庭課＞

(前年度 15億5,342万円) 19億3,716万円

私立保育所等の運営に対する委託料です。

## ○主な経費

・保育所運営委託	19億1,613万円
<b>NEW!!</b> こども誰でも通園制度	2,102万円

## ○主な財源

(単位：万円)

特 定 財 源				一般財源 (市の負担額)
国庫支出金	県支出金	市債	その他	
9億5,562	4億509		5,168	5億2,477

**26 私立保育所特別保育事業**

＜担当課：子ども家庭課＞

(前年度 1億3,243万円) 1億7,524万円

低年齢児保育・障がい児保育・一時預かりなどによる保育サービスの向上、特色ある保育事業に取り組む私立保育園への助成費用です。

## ○主な経費

・低年齢児保育促進	1,082万円
・障がい児保育助成	6,750万円
・保育士定着支援	420万円
・保育士確保補助	259万円
・給食費無償化	6,711万円

## ○主な財源

(単位：万円)

特 定 財 源				一般財源 (市の負担額)
国庫支出金	県支出金	市債	その他	
385	2,104			1億5,035





**27 公立保育所運営事業**

＜担当課：子ども家庭課＞

(前年度 6億150万円) 6億296万円

公立保育所8園を運営するための費用です。適切な保育の実施を推進します。

## ○主な経費

- ・保育士、調理員など 4億1,632万円
- ・需用費（給食材料ほか） 1億2,330万円
- ・委託料（バス運転委託ほか） 4,795万円
- ・施設器具（8園） 342万円

(単位：万円)

特 定 財 源				一般財源 (市の負担額)
国庫支出金	県支出金	市債	その他	
460	536		4,056	5億5,244

**29 子どもの居場所・子ども食堂支援事業**

＜担当課：子ども家庭課＞

(前年度 662万円) 702万円

ひとり親家庭等の子どもに対して行う学習支援や、子どもの居場所づくりを目的に運営する子ども食堂の費用です。

## ○主な経費

- ・ひとり親家庭学習支援 552万円
- ・子ども食堂支援事業補助 150万円

## ○主な財源

(単位：万円)

特 定 財 源				一般財源 (市の負担額)
国庫支出金	県支出金	市債	その他	
100	414			188

**28 ひとり親生活安定支援事業**

＜担当課：子ども家庭課＞

(前年度 589万円) 501万円

ひとり親家庭等の自立を支援する職業訓練の助成などの費用です。

## ○主な経費

- ・高等職業訓練給付 360万円
- ・自立支援教育訓練給付 120万円
- ・養育費公正証書等作成費給付 20万円

## ○主な財源

(単位：万円)

特 定 財 源				一般財源 (市の負担額)
国庫支出金	県支出金	市債	その他	
370				131

**30 児童発達支援センター事業**

＜担当課：子ども家庭課＞

(前年度 9,013万円) 7,513万円

児童発達支援センターの運営費用です。

## ○主な経費

- ・児童指導員、調理員 6,270万円
- ・需用費（賄材料費ほか） 663万円

## ○主な財源

(単位：万円)

特 定 財 源				一般財源 (市の負担額)
国庫支出金	県支出金	市債	その他	
			7,513	

**31 生活保護扶助事業**

＜担当課：福祉政策課＞

(前年度 6億1,342万円) 6億7,143万円

生活困窮者に対し、困窮の程度に応じて必要な保護費を支給します。

## ○主な経費

- ・生活扶助 1億7,828万円
- ・住宅扶助 7,640万円
- ・教育扶助 253万円
- ・医療扶助 3億7,773万円
- ・介護扶助 3,428万円

## ○主な財源

(単位：万円)

特 定 財 源				一般財源 (市の負担額)
国庫支出金	県支出金	市債	その他	
5億357	50		200	1億6,536



## 4 衛生費



は新規事業

### 1 医師・看護師確保対策事業

＜担当課：市民健康課＞

(前年度 2,193万円) 2,193万円

市内の病院で地域医療に取り組む医師や看護師を確保します。

○主な経費

・地域医療寄附講座 2,133万円

○主な財源

(単位：万円)

特 定 財 源				一般財源 (市の負担額)
国庫支出金	県支出金	市債	その他	
	1,096			1,097

### 3 救命救急センター運営支援事業

＜担当課：市民健康課＞

(前年度 2,167万円) 2,161万円

急病や事故などに、24時間迅速に対応できる3次救急医療体制を支援します。

○主な経費

・救命救急センター運営補助 2,161万円

○主な財源

(単位：万円)

特 定 財 源				一般財源 (市の負担額)
国庫支出金	県支出金	市債	その他	
				2,161

### 5 妊婦のための支援給付事業

＜担当課：市民健康課＞

(前年度 7,693万円) 4,993万円

安心して子どもを産み育てることのできる環境整備として「妊婦のための支援給付金」の支給と伴走型相談支援を行います。

○主な経費

・妊婦のための支援給付金 4,950万円

○主な財源

(単位：万円)

特 定 財 源				一般財源 (市の負担額)
国庫支出金	県支出金	市債	その他	
4,971	11			11

### 2 地域医療体制整備支援事業

＜担当課：市民健康課＞

(前年度 2,337万円) 2,337万円

休日の医科・歯科当番診療などの地域医療体制を確保することで、市民の暮らしを守ります。

○主な経費

・休日在宅当番医、夜間診療などの運営補助 2,203万円

○主な財源

(単位：万円)

特 定 財 源				一般財源 (市の負担額)
国庫支出金	県支出金	市債	その他	
			377	1,960

### 4 重層的支援体制整備事業 (こども家庭センター)

＜担当課：市民健康課＞

(前年度 2,877万円) 3,115万円

妊娠期から子育て期にわたり、切れ目のない相談支援を行います。

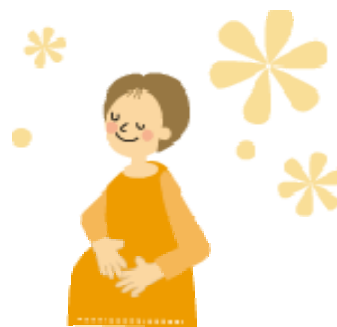
○主な経費

・利用者支援事業基本型 2,384万円  
・助産師 704万円

○主な財源

(単位：万円)

特 定 財 源				一般財源 (市の負担額)
国庫支出金	県支出金	市債	その他	
2,077	519			519



**6 妊産婦健康管理事業**

＜担当課：市民健康課＞

(前年度 7,873万円) 8,651万円

妊産婦健診、妊婦歯科健診、産後ケアなどの費用を助成します。新たにマタニティギフトを発行し、妊娠をお祝いします。

## ○主な経費

・妊婦健診	5,617万円
・妊婦歯科健診	113万円
・産後ケア	523万円
<b>NEW!!</b> マタニティギフト	1,000万円

## ○主な財源

(単位：万円)

特 定 財 源				一般財源 (市の負担額)
国庫支出金	県支出金	市債	その他	
642	131			7,878

**7 フッ化物塗布事業**

＜担当課：市民健康課＞

(前年度 765万円) 728万円

1歳6か月から6歳までの子どもにフッ化物塗布の機会を提供します。

## ○主な経費

・フッ化物塗布	713万円
---------	-------

## ○主な財源

(単位：万円)

特 定 財 源				一般財源 (市の負担額)
国庫支出金	県支出金	市債	その他	
				728

**8 予防接種事業**

＜担当課：市民健康課＞

(前年度 4億3,231万円) 3億8,152万円

さまざまな疾病から市民の健康を守るために、乳幼児から高齢者までの幅広い世代を対象に、予防接種の費用を助成します。

## ○主な経費

・各種予防接種委託・助成	3億8,152万円
〔 带状疱疹、おたふくかぜ 風しん、日本脳炎など 〕	

## ○主な財源

(単位：万円)

特 定 財 源				一般財源 (市の負担額)
国庫支出金	県支出金	市債	その他	
				3億8,152

**9 歯周疾患健診事業**

＜担当課：市民健康課＞

(前年度 2,800万円) 1,171万円

歯周疾患の健診機会を提供し、口腔内の健康維持・健康寿命の延伸につなげます。

## ○主な経費

・歯周疾患健診	1,117万円
---------	---------

## ○主な財源

(単位：万円)

特 定 財 源				一般財源 (市の負担額)
国庫支出金	県支出金	市債	その他	
	74		9	1,088

**10 健診事業**

＜担当課：市民健康課＞

(前年度 1億9,058万円) 1億8,222万円

がん検診などの受診促進を図ることにより、早期発見・早期治療につなげます。

## ○主な経費

・各種がん検診ほか	1億8,222万円
-----------	-----------



## ○主な財源

(単位：万円)

特 定 財 源				一般財源 (市の負担額)
国庫支出金	県支出金	市債	その他	
5	345			1億7,872

**11 健康増進教育・保健指導事業**

＜担当課：市民健康課＞

(前年度 274万円) 259万円

健診結果をもとに保健指導を実施し、生活習慣病の発症や重症化の予防を図ります。

## ○主な経費

・健康教育医師等謝礼	28万円
・肥満解消・運動習慣化事業	97万円

## ○主な財源

(単位：万円)

特 定 財 源				一般財源 (市の負担額)
国庫支出金	県支出金	市債	その他	
	68		5	186

**12 健康づくり推進事業**

＜担当課：市民健康課＞

（前年度 443万円） 198万円

第3次健康せき21計画に基づき、市民一人ひとりの自発的な健康づくりを支援します。

## ○主な経費

- ・岐阜県健康・スポーツポイント事業推進 30万円
- ・健康ウォーキング講座運営 48万円

## ○主な財源 (単位：万円)

特 定 財 源				一般財源 (市の負担額)
国庫支出金	県支出金	市債	その他	
				198

**13 廃棄物減量促進事業**

＜担当課：環境課＞

（前年度 5,469万円） 4,568万円

ごみ分別に関する啓発や資源ごみ集団回収事業の奨励などにより、ごみ減量を促進します。

## ○主な経費

- ・指定ごみ袋作製 3,945万円
- ・資源ごみ集団回収事業奨励金 300万円
- ・生ごみたい肥化装置等購入補助 200万円

## ○主な財源 (単位：万円)

特 定 財 源				一般財源 (市の負担額)
国庫支出金	県支出金	市債	その他	
			3,945	623

**14 斎場・火葬場運営事業**

＜担当課：環境課＞

（前年度 2億6,160万円） 4億6,584万円

総合斎苑わかくさを適正に管理します。

## ○主な経費

- ・委託料 8,872万円  
（清掃、火葬炉運転、総合斎苑管理  
**NEW!!** 予約表示システム更新 ほか）
- ・斎苑設備改修 3億2,850万円  
〔 火葬炉修繕、空調設備更新工事 〕

## ○主な財源 (単位：万円)

特 定 財 源				一般財源 (市の負担額)
国庫支出金	県支出金	市債	その他	
	17	2億1,750	1億801	1億4,016

**15 脱炭素社会形成事業**

＜担当課：環境課＞

（前年度 8,640万円） 2,935万円

ゼロカーボンシティ宣言のもと、脱炭素社会を実現するための取り組みを推進します。

## ○主な経費

- ・省エネ関連補助金 1,665万円  
（省エネ住宅、LED照明、宅配ボックス ほか）
- ・太陽光発電設備等設置費補助金 912万円
- ・脱炭素社会推進普及啓発 260万円

## ○主な財源 (単位：万円)

特 定 財 源				一般財源 (市の負担額)
国庫支出金	県支出金	市債	その他	
				2,935

**16 中濃地域広域行政事務組合負担金事業**

＜担当課：環境課＞

（前年度 10億9,164万円） 11億8,892万円

関市と美濃市を構成市とする中濃地域広域行政事務組合に対する負担金です。ごみ処理施設・リサイクル施設の運営などに充てられます。

## ○主な経費

- ・中濃地域広域行政事務組合負担金 11億8,892万円

## ○主な財源 (単位：万円)

特 定 財 源				一般財源 (市の負担額)
国庫支出金	県支出金	市債	その他	
			1億525	10億8,367

**17 し尿処理事業**

＜担当課：下水道課＞

（前年度 7,421万円） 7,179万円

し尿処理場の管理費用です。

## ○主な経費

- ・需用費（燃料・光熱水・修繕ほか） 4,714万円
- ・委託料（し尿処理業務ほか） 2,462万円

## ○主な財源 (単位：万円)

特 定 財 源				一般財源 (市の負担額)
国庫支出金	県支出金	市債	その他	
			104	7,075

# 5 農林水産業費

**NEW!!** は新規事業

## 1 世界農業遺産振興事業

＜担当課：農林課＞

（前年度 377万円） 358万円

世界農業遺産「清流長良川の鮎」のPRを行います。

○主な経費

- ・GIAHS鮎の日イベント 130万円
- ・世界農業遺産「清流長良川の鮎」推進協議会 214万円

○主な財源 (単位：万円)

特 定 財 源				一般財源 (市の負担額)
国庫支出金	県支出金	市債	その他	
				358

## 2 農業経営安定化事業

＜担当課：農林課＞

（前年度 2,777万円） 4,682万円

鳥獣害防止対策や、農業生産を支える事業などを支援します。

○主な経費

- ・鳥獣害防止対策 2,728万円
- NEW!!** 水稻有機栽培実証作付 235万円
- NEW!!** 自走式草刈機購入補助 250万円
- NEW!!** 自走式堆肥散布機購入補助 500万円

○主な財源 (単位：万円)

特 定 財 源				一般財源 (市の負担額)
国庫支出金	県支出金	市債	その他	
	2,480			2,202

## 3 農業魅力向上事業

＜担当課：農林課＞

（前年度 681万円） 731万円

農業の魅力を発信し、地域農業の活性化を促進するためのイベントを支援します。

○主な経費

- ・農業祭等イベント補助 551万円  
(関にし秋の祭典、中濃農業祭ほか)
- ・どぶろく創出事業 100万円
- ・清酒酵母研究 65万円

○主な財源 (単位：万円)

特 定 財 源				一般財源 (市の負担額)
国庫支出金	県支出金	市債	その他	
				731

## 4 学校給食地産地消促進事業

＜担当課：農林課＞

（前年度 322万円） 342万円

学校給食における県内産の食材の購入を支援します。

○主な経費

- ・県内産食材購入促進 342万円

○主な財源 (単位：万円)

特 定 財 源				一般財源 (市の負担額)
国庫支出金	県支出金	市債	その他	
	105			237

## 5 新規就農事業

＜担当課：農林課＞

（前年度 2,625万円） 2,550万円

新規就農者や農業法人に対する支援を行い、後継者不足の解消や地域農業の活性化を促進します。

○主な経費

- ・新規法人化組織設立支援 500万円
- ・新規就農者確保 750万円
- ・認定農業者強化支援 1,000万円

○主な財源 (単位：万円)

特 定 財 源				一般財源 (市の負担額)
国庫支出金	県支出金	市債	その他	
	750			1,800

## 6 畜産振興事業

＜担当課：農林課＞

（前年度 2,009万円） 5,099万円

畜産農家などを支援します。

○主な経費

- ・乳用初妊牛増頭対策支援 195万円
- ・粗飼料確保支援 690万円
- NEW!!** 強い畜産構造改革支援 4,000万円

○主な財源 (単位：万円)

特 定 財 源				一般財源 (市の負担額)
国庫支出金	県支出金	市債	その他	
	4,120		16	963

**7 造林・育林事業**

＜担当課：農林課＞

(前年度 3,465万円) 3,027万円

育林や間伐、作業道の整備を支援します。

## ○主な経費

- ・21世紀の森整備 200万円
- ・森林環境保全整備 2,734万円

## ○主な財源

(単位：万円)

特 定 財 源				一般財源 (市の負担額)
国庫支出金	県支出金	市債	その他	
	45			2,982

**9 森林整備事業**

＜担当課：農林課＞

(前年度 4,422万円) 3,196万円

森林の整備などを行います。

## ○主な経費

- ・林地残材木質バイオマス等利用促進 1,500万円
- ・里山整備（下刈） 114万円
- ・木育推進 45万円
- ・森林経営管理意向調査 334万円
- ・森林現況調査、未整備森林間伐 1,155万円

## ○主な財源

(単位：万円)

特 定 財 源				一般財源 (市の負担額)
国庫支出金	県支出金	市債	その他	
	77		98	3,021

**11 林道保全事業**

＜担当課：農林課＞

(前年度 1億1,971万円) 8,285万円

林道の維持管理、改良を行います。

## ○主な経費

- ・林道維持管理 500万円
- ・森林管理道管理 1,500万円
- ・林道保全 4,500万円
- ・橋梁点検 400万円

## ○主な財源

(単位：万円)

特 定 財 源				一般財源 (市の負担額)
国庫支出金	県支出金	市債	その他	
	3,660	2,080		2,545

**8 林業経営支援事業**

＜担当課：農林課＞

(前年度 4,456万円) 4,947万円

農林産物と市民生活に被害を及ぼす可能性のある鳥獣の捕獲や、林業就労者を支援します。

## ○主な経費

- ・被害防止捕獲 2,675万円
- ・狩猟免許等取得 115万円
- ・林業就業移住、新規林業就業者支援 200万円
- ・シビエ処理施設整備支援 100万円
- NEW! 捕獲鳥獣運搬器具等購入支援 50万円

## ○主な財源

(単位：万円)

特 定 財 源				一般財源 (市の負担額)
国庫支出金	県支出金	市債	その他	
	1,555			3,392

**10 森のエネルギー利用促進事業**

＜担当課：農林課＞

(前年度 300万円) 180万円

木質バイオマス資源への転換の促進と地域内循環によるエネルギーの安定供給化を図ります。

## ○主な経費

- ・薪ストーブ等購入支援 100万円
- ・林業安全装備購入支援 80万円

## ○主な財源

(単位：万円)

特 定 財 源				一般財源 (市の負担額)
国庫支出金	県支出金	市債	その他	
				180

**12 県単林道改良事業**

＜担当課：農林課＞

(前年度 5,000万円) 5,800万円

県単林道の改良を行います。

## ○主な経費

- ・林道改良 4,400万円  
(平成～祖父川線、多賀坂線ほか)

## ○主な財源

(単位：万円)

特 定 財 源				一般財源 (市の負担額)
国庫支出金	県支出金	市債	その他	
	2,900	2,680		220





**13 治山促進事業（集落環境保全整備）**

＜担当課：農林課＞

（前年度 2,900万円） 3,750万円

流末処理施設の整備を行います。

○主な経費

- ・集落環境保全整備事業 3,750万円  
（門出地区ほか）

○主な財源 (単位：万円)

特 定 財 源				一般財源 (市の負担額)
国庫支出金	県支出金	市債	その他	
	1,750			2,000

**14 清流発電事業**

＜担当課：農林課＞

（前年度 544万円） 544万円

小水力発電施設の維持管理を行います。

○主な経費

- ・発電所管理業務ほか 544万円

○主な財源 (単位：万円)

特 定 財 源				一般財源 (市の負担額)
国庫支出金	県支出金	市債	その他	
			544	

**15 農村基盤整備支援事業**

＜担当課：農林課＞

（前年度 1億109万円） 1億193万円

水路改良、農道舗装などを行います。

○主な経費

- ・農業施設維持管理 700万円
- ・水路整備 2,135万円
- ・農地、設備等改良事業負担金 5,035万円
- ・土地改良事業補助金 100万円
- ・水田活用貯水対策（田んぼダム） 600万円
- NEW!!** 暗きょ整備支援 500万円

○主な財源 (単位：万円)

特 定 財 源				一般財源 (市の負担額)
国庫支出金	県支出金	市債	その他	
	539			9,654

**16 農地保全事業**

＜担当課：農林課＞

（前年度 1億2,523万円） 1億2,075万円

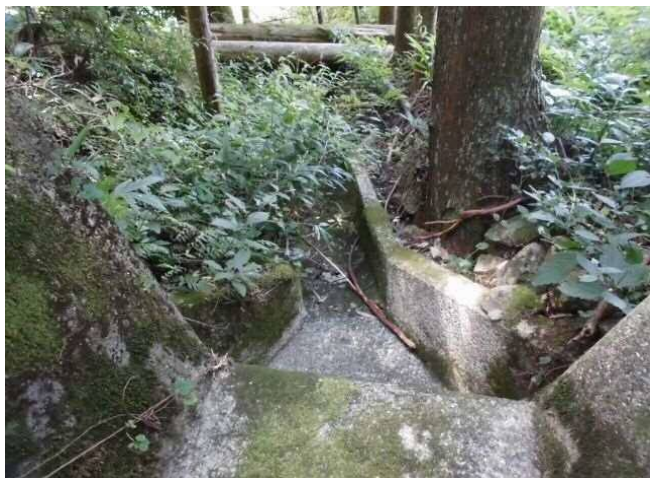
農業・農村の有する多面的機能の維持、発揮を図るための活動を行う組織を支援します。

○主な経費

- ・中山間地域等直接支払 1,632万円
- ・多面的機能支払 1億395万円

○主な財源 (単位：万円)

特 定 財 源				一般財源 (市の負担額)
国庫支出金	県支出金	市債	その他	
	8,853			3,222



## 6 商工費

**NEW!!** は新規事業

### 1 商工業活動支援事業

＜担当課：商工課＞

（前年度 6,498万円） 6,008万円

起業を志す人や、経営上の課題を抱える中小企業の  
チャレンジを支援するためのビジネスサポートセンター  
運営費用などです。

○主な経費

- ・ビジネスサポートセンター 3,520万円  
(Seki-Biz)
- ・商工業支援団体活動補助 1,695万円  
(関商工会議所・関市西商工会・関市東商工会)

**NEW!!** 事業承継マッチング支援

- ・事業承継支援事業補助 100万円
- ・ビジネスコンテスト 280万円

○主な財源

(単位：万円)

特 定 財 源				一般財源 (市の負担額)
国庫支出金	県支出金	市債	その他	
				6,008



### 2 創業支援拠点施設管理運営事業

＜担当課：商工課＞

（前年度 1,183万円） 1,208万円

商業やサービス業の創業をめざす人を支援するための  
本町チャレンジBASEを管理運営します。

○主な経費

- ・本町チャレンジBASE管理 1,063万円

○主な財源

(単位：万円)

特 定 財 源				一般財源 (市の負担額)
国庫支出金	県支出金	市債	その他	
			36	1,172



### 3 産業振興事業

＜担当課：商工課＞

（前年度 1,222万円） 1,193万円

「刃物のまち・せき」の伝統ある刃物産業の振興を  
図ります。

○主な経費

- ・岐阜県関刃物産業連合会補助 1,000万円
- ・刃物セミナー 26万円

**NEW!!** 職人のためのセミナー

20万円

○主な財源

(単位：万円)

特 定 財 源				一般財源 (市の負担額)
国庫支出金	県支出金	市債	その他	
			15	1,178

### 4 企業競争力強化支援事業

＜担当課：商工課＞

（前年度 8,184万円） 7,690万円

地元企業の競争力強化を図るための補助などを行います。

○主な経費

- ・見本市出展補助 500万円
- ・ビジネスプラス展 200万円
- ・関の工場参観日 700万円
- ・中小企業競争力強化 810万円
- ・中小企業省エネルギー化支援 4,000万円
- ・中小企業職場環境整備支援 1,000万円

○主な財源

(単位：万円)

特 定 財 源				一般財源 (市の負担額)
国庫支出金	県支出金	市債	その他	
			2	7,688



5 企業誘致事業（工場誘致対策）

＜担当課：商工課＞

（前年度 1億9,053万円） 1億1,326万円

市内で一定規模以上の工場を新設・増設した企業に対して奨励金の交付などによる支援を行います。

○主な経費

・企業立地促進奨励 1億1,277万円

○主な財源

（単位：万円）

特 定 財 源				一般財源 (市の負担額)
国庫支出金	県支出金	市債	その他	
			108	1億1,218

7 金融対策事業

＜担当課：商工課＞

（前年度 1,162万円） 1,330万円

事業者の経営安定を図るため、保証料・利子補給を行います。

○主な経費

・保証料補給、利子補給 1,330万円  
〔  
・信用保証料補給  
・中小企業設備資金利子補給  
〕

○主な財源

（単位：万円）

特 定 財 源				一般財源 (市の負担額)
国庫支出金	県支出金	市債	その他	
				1,330

8 就労就業支援事業

＜担当課：商工課＞

（前年度 104万円） 101万円

勤労意欲を高め、安心して快適に働くことができる環境の充実を図ります。

○主な経費

・外国人実習生受入 60万円  
・新入社員激励大会 31万円

○主な財源

（単位：万円）

特 定 財 源				一般財源 (市の負担額)
国庫支出金	県支出金	市債	その他	
				101

6 商店街活性化事業

＜担当課：商工課＞

（前年度 1,607万円） 1,302万円

購買拡大に向けた魅力的な商店街の形成と、商店街組織の活動を促進します。

○主な経費

・商業振興団体活動補助 500万円  
・空き店舗・空き家活用支援 515万円

○主な財源

（単位：万円）

特 定 財 源				一般財源 (市の負担額)
国庫支出金	県支出金	市債	その他	
			3	1,299



9 就職サポートセンター事業

＜担当課：商工課＞

（前年度 2,724万円） 2,939万円

事業所が抱える悩みや、働きたい人の相談などに対応するためのサポートセンター運営費用です。

○主な経費

・セミナー講師謝礼 56万円  
・関市雇用促進協議会補助 300万円  
・女性が働きやすい職場見学会 48万円  
・副業人材マッチング支援  
・地域就職者奨学金返還支援 360万円  
・中小企業人材確保支援 400万円

○主な財源

（単位：万円）

特 定 財 源				一般財源 (市の負担額)
国庫支出金	県支出金	市債	その他	
				2,939

**10 観光施設管理運営事業**

＜担当課：観光課＞

(前年度 3,876万円) 6億7,408万円

市内観光施設等の維持管理を行います。

## ○主な経費

- ・委託料 1,228万円  
(桜の木維持管理、関鍛冶伝承館保守業務ほか)

**NEW!!** 観光案内看板更新**NEW!!** 関鍛冶伝承館改修 4億6,550万円**NEW!!** 濃州関所茶屋改修**NEW!!** 小瀬遊歩道復旧

## ○主な財源

(単位：万円)

特 定 財 源				一般財源 (市の負担額)
国庫支出金	県支出金	市債	その他	
		4億9,180	4,786	1億3,442

**12 観光振興事業**

＜担当課：観光課＞

(前年度 2,700万円) 3,100万円

イベントの開催に対し支援し、観光の振興を図ります。

## ○主な経費

- ・刃物まつり 1,800万円
- ・市民花火大会 1,300万円

## ○主な財源

(単位：万円)

特 定 財 源				一般財源 (市の負担額)
国庫支出金	県支出金	市債	その他	
				3,100

**14 観光宣伝事業**

＜担当課：観光課＞

(前年度 2,408万円) 2,108万円

刃物のまち関市を積極的にPRします。

## ○主な経費

- ・観光パンフレット等印刷 226万円
- ・観光PR 942万円  
(せきファンクラブ(商品造成、1周年イベント)、インバウンド ほか)
- ・インバウンド受入環境整備補助 100万円

**NEW!!** 体験メニュー創出補助 300万円

## ○主な財源

(単位：万円)

特 定 財 源				一般財源 (市の負担額)
国庫支出金	県支出金	市債	その他	
			119	1,989

**11 刃物ミュージアム回廊事業**

＜担当課：観光課＞

(前年度 2,573万円) 2,679万円

「せきてらす」の運営に係る費用です。

## ○主な経費

- ・せきてらす管理 1,994万円
- ・関川修景整備 120万円

**NEW!!** 駐車場看板移設

## ○主な財源

(単位：万円)

特 定 財 源				一般財源 (市の負担額)
国庫支出金	県支出金	市債	その他	
			177	2,502

**13 観光資源活用事業**

＜担当課：観光課＞

(前年度 385万円) 675万円

小瀬鵜飼や刃物などの観光資源を活用し、観光地としての魅力づくりを推進します。

## ○主な経費

- ・ミヅバリーグ事業(水辺で乾杯イベントなど) 99万円
- ・小瀬鵜飼アクセス向上支援 130万円

**NEW!!** 小瀬鵜飼誘客プロモーション**NEW!!** かわまちづくり基本構想策定

## ○主な財源

(単位：万円)

特 定 財 源				一般財源 (市の負担額)
国庫支出金	県支出金	市債	その他	
				675

**15 洞戸観光施設管理運営事業**

＜担当課：観光課＞

(前年度 811万円) 1,086万円

洞戸地域の観光施設の維持管理に努め、振興を図ります。

## ○主な経費

- ・観光施設修繕 270万円
- ・道の駅管理運営等業務委託 716万円

## ○主な財源

(単位：万円)

特 定 財 源				一般財源 (市の負担額)
国庫支出金	県支出金	市債	その他	
			48	1,038



16 板取観光施設管理運営事業

<担当課：観光課>

(前年度 7,122万円) 6,782万円

板取地域の観光施設の維持管理に努め、振興を図ります。

○主な経費

- ・観光施設修繕 432万円
- ・温泉施設管理等業務委託 4,672万円
- ・観光施設改修 980万円  
(板取川温泉ろ過ポンプ ほか)

○主な財源

(単位：万円)

特 定 財 源				一般財源 (市の負担額)
国庫支出金	県支出金	市債	その他	
			286	6,496



17 武芸川観光施設管理運営事業

<担当課：観光課>

(前年度 1,386万円) 1,997万円

武芸川地域の観光施設の維持管理に努め、振興を図ります。

○主な経費

- ・観光施設修繕 85万円
- ・道の駅管理運営等業務委託 1,422万円
- NEW!! 道の駅法面改修

○主な財源

(単位：万円)

特 定 財 源				一般財源 (市の負担額)
国庫支出金	県支出金	市債	その他	
			725	1,272



18 武儀観光施設管理運営事業

<担当課：観光課>

(前年度 1,378万円) 2,941万円

武儀地域の観光施設の維持管理に努め、振興を図ります。

○主な経費

- ・観光施設修繕 173万円
- ・道の駅管理運営等業務委託 826万円
- NEW!! 道の駅駐車場等改修

○主な財源

(単位：万円)

特 定 財 源				一般財源 (市の負担額)
国庫支出金	県支出金	市債	その他	
		1,790	163	988



19 上之保観光施設管理運営事業

<担当課：観光課>

(前年度 2,696万円) 2,210万円

上之保地域の観光施設の維持管理に努め、振興を図ります。

○主な経費

- ・観光施設修繕 155万円
- ・温泉施設管理等業務委託 2,009万円

○主な財源

(単位：万円)

特 定 財 源				一般財源 (市の負担額)
国庫支出金	県支出金	市債	その他	
			96	2,114



## 7 土木費

**NEW!!** は新規事業

### 1 道路維持事業

＜担当課：土木課＞

（前年度 6億8,400万円） 5億5,950万円

市道の草刈り、舗装補修、側溝補修などの費用です。

○主な経費

- ・需用費（道路維持修繕） 1,450万円
- ・委託料（草刈、トンネル点検など） 1億1,400万円
- ・舗装補修 3億7,400万円
- ・維持補修 5,200万円
- ・歩道補修 500万円

○主な財源

（単位：万円）

特 定 財 源				一般財源 (市の負担額)
国庫支出金	県支出金	市債	その他	
1億1,285		3億1,640	773	1億2,252

### 2 道路防災事業

＜担当課：土木課＞

（前年度 7,450万円） 1,500万円

落石防止など道路防災事業の費用です。

○主な経費

- ・道路防災点検 200万円
- ・落石防止対策 1,300万円

○主な財源

（単位：万円）

特 定 財 源				一般財源 (市の負担額)
国庫支出金	県支出金	市債	その他	
650		650		200

### 3 除雪対策事業

＜担当課：土木課＞

（前年度 3,433万円） 3,448万円

市道の除雪作業などの費用です。

○主な経費

- ・除雪作業 3,000万円
- ・需用費（凍結防止剤ほか） 446万円

○主な財源

（単位：万円）

特 定 財 源				一般財源 (市の負担額)
国庫支出金	県支出金	市債	その他	
200				3,248

### 4 交通安全施設整備事業

＜担当課：土木課＞

（前年度 8,630万円） 1億1,806万円

道路照明灯、防犯灯、道路反射鏡、道路区画線、通学路などの整備費用です。

○主な経費

- ・交通安全施設整備 1億450万円  
（道路区画線設置、通学路整備ほか）
- ・自治会、区防犯灯管理奨励金 130万円
- ・**NEW!!** 自転車活用推進事業 1,036万円

○主な財源

（単位：万円）

特 定 財 源				一般財源 (市の負担額)
国庫支出金	県支出金	市債	その他	
3,475		2,720		5,611

### 5 社会資本整備総合交付金事業

＜担当課：土木課＞

（前年度 7,393万円） 2億4,135万円

社会資本整備総合交付金を活用する、倉知一ノ門線、稲河交差点、東山西田原線の整備・改良費用です。

○主な経費

- ・倉知一ノ門線改良 1億7,096万円
- ・稲河交差点改良 1,539万円
- ・東山西田原線整備 5,500万円

○主な財源

（単位：万円）

特 定 財 源				一般財源 (市の負担額)
国庫支出金	県支出金	市債	その他	
8,250		7,420		8,465

### 6 道路新設改良事業

＜担当課：土木課＞

（前年度 5,520万円） 3,233万円

吉田町、倉知の道路改良などの費用です。

○主な経費

- ・吉田町、倉知 道路改良など 3,233万円



○主な財源

（単位：万円）

特 定 財 源				一般財源 (市の負担額)
国庫支出金	県支出金	市債	その他	
				3,233



## 7 橋りょう維持事業

＜担当課：土木課＞

（前年度 8億700万円） 4億6,745万円

橋りょうの長寿命化や耐震補強のための維持管理費用です。

### ○主な経費

- ・橋りょう点検 5,300万円
- ・橋りょう補修（設計・工事） 3億6,500万円
- ・耐震補強工事 2,200万円
- NEW!!** 橋りょう撤去設計

### ○主な財源

（単位：万円）

特 定 財 源				一般財源 (市の負担額)
国庫支出金	県支出金	市債	その他	
2億4,045		1億5,070		7,630

## 9 排水路整備事業

＜担当課：土木課＞

（前年度 4,500万円） 8,850万円

排水路の整備を行うための費用です。

### ○主な経費

- ・小瀬、巾排水路設計 2,650万円
- ・排水路改修工事など 6,200万円  
（武芸川、西本郷通、弥生町）

### ○主な財源

（単位：万円）

特 定 財 源				一般財源 (市の負担額)
国庫支出金	県支出金	市債	その他	
		7,900		950

## 11 空家等対策事業

＜担当課：都市計画課＞

（前年度 2,376万円） 2,753万円

適切に管理されていない空き家に対して指導などを行う費用です。

### ○主な経費

- ・特定空家等除却工事など 1,933万円
- ・特定空家等解体工事費補助 150万円
- ・空家等解体、家財処分費補助 500万円

### ○主な財源

（単位：万円）

特 定 財 源				一般財源 (市の負担額)
国庫支出金	県支出金	市債	その他	
437	133			2,183

## 8 河川維持事業

＜担当課：土木課＞

（前年度 5,696万円） 9,696万円

河川等の適正な維持管理を行うための費用です。

### ○主な経費

- ・河川浚渫 8,000万円
- ・河川調整池等除草 1,640万円
- ・笠屋調整池等IoTセンサー借上 56万円

### ○主な財源

（単位：万円）

特 定 財 源				一般財源 (市の負担額)
国庫支出金	県支出金	市債	その他	
	740	6,000		2,956

## 10 耐震化促進事業

＜担当課：都市計画課＞

（前年度 3,238万円） 3,805万円

木造住宅耐震補強、建築物耐震診断に対する補助金などの費用です。

### ○主な経費

- ・耐震相談士派遣、耐震診断 762万円
- ・木造住宅耐震補強補助 2,200万円
- NEW!!** 耐震診断義務化建築物耐震診断 525万円

### ○主な財源

（単位：万円）

特 定 財 源				一般財源 (市の負担額)
国庫支出金	県支出金	市債	その他	
1,414	725			1,666

## 12 まちづくり計画事業

＜担当課：都市計画課＞

（前年度 7,889万円） 3,713万円

持続可能なコンパクトなまちづくりや、歩いて楽しい空間づくりを推進するための費用です。

### ○主な経費

- ・イルミネーション装飾 780万円
- ・滞留空間創出・せき日和集客周遊 650万円
- NEW!!** 都市再生整備計画事後調査  
**NEW!!** 用途地域変更業務

### ○主な財源

（単位：万円）

特 定 財 源				一般財源 (市の負担額)
国庫支出金	県支出金	市債	その他	
				3,713

**13 古民家運営事業**

＜担当課：都市計画課＞

（前年度 1,281万円） 1,350万円

市街地中心部に位置する「古民家あいせき」の管理費用です。

## ○主な経費

・古民家にぎわい施設管理 1,350万円

## ○主な財源

(単位：万円)

特 定 財 源				一般財源 (市の負担額)
国庫支出金	県支出金	市債	その他	
				1,350

**14 土地区画整理事業**

＜担当課：都市計画課＞

（前年度 1億699万円） 1億4,989万円

土地区画整理事業の費用です。計画設計、幹線道路・水路等の整備のほか、土地区画整理組合が行う事業に対する助成を行います。

## ○主な経費

・平賀第一地区土地区画整理事業 870万円  
 ・平賀第二地区土地区画整理事業 814万円  
 ・平賀第三・四地区土地区画整理事業 2,800万円  
 ・平賀天神社地区土地区画整理事業 1億505万円

## ○主な財源

(単位：万円)

特 定 財 源				一般財源 (市の負担額)
国庫支出金	県支出金	市債	その他	
				1億4,989

**15 公園維持管理事業**

＜担当課：都市計画課＞

（前年度 1億372万円） 7,481万円

公園の維持管理費用です。

## ○主な経費

・公園施設整備工事 549万円  
 ・公園清掃、剪定、草刈等 4,944万円

## ○主な財源

(単位：万円)

特 定 財 源				一般財源 (市の負担額)
国庫支出金	県支出金	市債	その他	
			64	7,417

**16 市営住宅改修事業**

＜担当課：管財課＞

（前年度 1億1,779万円） 8,391万円

市営住宅の改修及び解体費用です。

## ○主な経費

・施設改修 6,679万円  
 ・施設解体 1,672万円

## ○主な財源

(単位：万円)

特 定 財 源				一般財源 (市の負担額)
国庫支出金	県支出金	市債	その他	
3,339			5,052	



# 8 消防費

**NEW!!** は新規事業

## 1 常備消防事業

＜担当課：危機管理課＞

（前年度 12億9,178万円） 13億5,833万円

中濃消防組合の運営にかかる経費を、構成市である  
関市と美濃市で負担します。

○主な経費

・事業負担金 13億5,833万円

○主な財源

（単位：万円）

特 定 財 源				一般財源 (市の負担額)
国庫支出金	県支出金	市債	その他	
	99			13億5,734

## 3 消防施設整備事業

＜担当課：危機管理課＞

（前年度 9,207万円） 9,092万円

能率的な防災活動に対応できる消防設備・施設の整備  
を推進します。

○主な経費

・消火栓新設、修繕 2,454万円  
・防火水槽改修、撤去等 210万円  
・消防団車庫改修、移設、解体 5,523万円

○主な財源

（単位：万円）

特 定 財 源				一般財源 (市の負担額)
国庫支出金	県支出金	市債	その他	
		3,640		5,452

## 5 消防車両管理事業

＜担当課：危機管理課＞

（前年度 7,264万円） 1,296万円

消防車両の維持管理経費です。

○主な経費

・消防車両修繕料 600万円

○主な財源

（単位：万円）

特 定 財 源				一般財源 (市の負担額)
国庫支出金	県支出金	市債	その他	
			172	1,124

## 2 消防団活動支援事業

＜担当課：危機管理課＞

（前年度 1億1,937万円） 1億15万円

消防組織の強化と、消防団員の災害対応能力向上を  
促進するため、消防団の活動を支援します。

○主な経費

・消防団員報酬 3,479万円  
・消防団員退職報償金 3,000万円  
・退職報償基金等事業負担金 1,825万円  
・消防団運営補助 760万円

○主な財源

（単位：万円）

特 定 財 源				一般財源 (市の負担額)
国庫支出金	県支出金	市債	その他	
	21		2,710	7,284

## 4 消防施設管理事業

＜担当課：危機管理課＞

（前年度 689万円） 658万円

消防車庫、消火栓などの消防設備の維持管理経費です。

○主な経費

・消防車庫光熱水費 395万円  
・消火栓標識、消防車庫等修繕 157万円

○主な財源

（単位：万円）

特 定 財 源				一般財源 (市の負担額)
国庫支出金	県支出金	市債	その他	
				658

## 6 防災対策事業一般経費

＜担当課：危機管理課＞

（前年度 1,485万円） 4,658万円

情報発信や情報収集のためのシステムなど防災対策  
のための経費です。

○主な経費

・使用料（気象情報借上料ほか） 701万円  
**NEW!!** ライフライン保全対策 2,000万円  
**NEW!!** デジタル版ハザードマップ作成 680万円

○主な財源

（単位：万円）

特 定 財 源				一般財源 (市の負担額)
国庫支出金	県支出金	市債	その他	
270	500	610	1,000	2,278



## 7 自主防災事業

＜担当課：危機管理課＞

（前年度 1,106万円） 816万円

自主防災会などの防災組織の活動を支援するとともに、防災士の育成を推進します。また、住民の防災意識向上のための自助啓発事業を行います。

### ○主な経費

<b>NEW!</b> 防災啓発事業	66万円
（災害避難カード、要配慮者施設防災講習会、避難所開設訓練）	
・自主防災会資機材整備等助成	400万円
・災害時協力事業所資材整備助成	100万円

### ○主な財源

（単位：万円）

特 定 財 源				一般財源 (市の負担額)
国庫支出金	県支出金	市債	その他	
				816

## 9 防災訓練事業

＜担当課：危機管理課＞

（前年度 278万円） 295万円

災害時のための訓練を行います。また、子どもからお年寄りまで楽しく防災について学べる防災フェアや親子向けの防災キャンプを開催します。

### ○主な経費

・防災キャンプ	13万円
・防災フェア	263万円

### ○主な財源

（単位：万円）

特 定 財 源				一般財源 (市の負担額)
国庫支出金	県支出金	市債	その他	
				295

## 8 防災施設整備事業

＜担当課：危機管理課＞

（前年度 2,251万円） 1,626万円

防災備蓄品の計画的な更新を行うとともに、災害時の孤立集落対策としての消耗品を整備します。

### ○主な経費

・防災備蓄品等消耗品	1,179万円
・防災備蓄品	259万円
（避難所用発電機、設置型組立式給水タンク）	

### ○主な財源

（単位：万円）

特 定 財 源				一般財源 (市の負担額)
国庫支出金	県支出金	市債	その他	
				1,626

## 10 防災無線整備事業

＜担当課：危機管理課＞

（前年度 4,632万円） 7,233万円

災害時の情報伝達体制のための、防災行政無線設備などの管理を行います。

### ○主な経費

・防災行政無線修繕	158万円
・専用回線使用料	511万円
・防災行政無線保守点検	2,064万円
<b>NEW!</b> 洞戸防災行政無線同報系設備更新	4,070万円

### ○主な財源

（単位：万円）

特 定 財 源				一般財源 (市の負担額)
国庫支出金	県支出金	市債	その他	
		4,070		3,163



# 9 教育費

**NEW!!** は新規事業

## 1 奨学資金貸付事業

＜担当課：教育総務課＞

（前年度 2,582万円） 2,582万円

経済的理由で就学困難な学生に、就学資金を貸与します。

### ○主な経費

・奨学資金貸付金 2,580万円

### ○主な財源

（単位：万円）

特 定 財 源				一般財源 (市の負担額)
国庫支出金	県支出金	市債	その他	
			1,887	695

## 3 フリー教室事業

＜担当課：学校教育課＞

（前年度 2,644万円） 2,713万円

教室に入ることができない児童生徒に対し、安心して学習できる環境を整え、室長（担任）が教職員や心の相談員と連携し、支援を行います。

### ○主な経費

・室長（担任） 2,695万円

### ○主な財源

（単位：万円）

特 定 財 源				一般財源 (市の負担額)
国庫支出金	県支出金	市債	その他	
	306			2,407

## 5 学校安全づくり事業

＜担当課：学校教育課＞

（前年度 2,138万円） 2,261万円

学校安全支援者を全小中学校に配置し、登下校の見守りを行います。

### ○主な経費

・学校安全支援者 2,257万円

### ○主な財源

（単位：万円）

特 定 財 源				一般財源 (市の負担額)
国庫支出金	県支出金	市債	その他	
				2,261

## 2 ふれあい教室事業

＜担当課：学校教育課＞

（前年度 1,463万円） 1,530万円

不登校の児童生徒や引きこもりの子どもたちの個性を尊重しながら、学校への復帰を目指す指導や支援体制の充実を図ります。

### ○主な経費

・指導員 1,218万円  
・発達心理検査ほか 200万円

### ○主な財源

（単位：万円）

特 定 財 源				一般財源 (市の負担額)
国庫支出金	県支出金	市債	その他	
				1,530

## 4 外国人児童生徒等教育相談員派遣事業

＜担当課：学校教育課＞

（前年度 1,164万円） 1,151万円

日本語指導が必要な外国人児童生徒等に対して、日本語指導を中心に学習面や生活面の指導及び教育相談を行います。

### ○主な経費

・相談員 1,105万円  
・通訳、翻訳業務 36万円

### ○主な財源

（単位：万円）

特 定 財 源				一般財源 (市の負担額)
国庫支出金	県支出金	市債	その他	
				1,151

## 6 STEAM教育推進事業

＜担当課：学校教育課＞

（前年度 2,931万円） 4億9,926万円

STEAM教育（科学、技術、工学、芸術、数学の教育）を推進します。

### ○主な経費

・ICT支援員 1,657万円  
**NEW!!** GIGA端末更新 4億5,155万円  
 ・STEAM教育推進事業 3,114万円  
**NEW!!** AIドリル、学習支援アプリ利用料、  
 iPad修理費用、インターネット利用料ほか

### ○主な財源

（単位：万円）

特 定 財 源				一般財源 (市の負担額)
国庫支出金	県支出金	市債	その他	
	2億4,710	1億5,970	2,696	6,550

**7 留守家庭児童教室事業**

＜担当課：教育総務課＞

（前年度 1億8,659万円） 5億6,465万円

保護者が就労などにより、昼間家庭にいない小学校の児童に対して放課後や夏休みなどに家庭に代わる遊びや生活の場を提供します。

## ○主な経費

- ・指導員 1億1,154万円
- ・留守家庭児童教室運営委託 6,899万円

**NEW!!** 安桜小留守家庭児童教室建設

## ○主な財源

(単位：万円)

特 定 財 源				一般財源 (市の負担額)
国庫支出金	県支出金	市債	その他	
1億2,388	5,348	1億7,490	1億1,903	9,336

**8 学校施設管理事業（小中学校）**

＜担当課：教育総務課＞

（前年度 4億5,337万円） 4億6,705万円

小中学校を管理運営する費用です。

## ○主な経費

- ・校務員 8,565万円
- ・需用費（光熱水費、修繕料ほか） 2億3,971万円
- ・保守点検等委託 5,895万円
- ・校用器具（生徒用机椅子ほか） 2,210万円
- NEW!!** 上之保小学校閉校式 400万円

## ○主な財源

(単位：万円)

特 定 財 源				一般財源 (市の負担額)
国庫支出金	県支出金	市債	その他	
	308		202	4億6,195

**9 共生学校づくり事業（小中学校）**

＜担当課：学校教育課＞

（前年度 1,074万円） 1,037万円

健全な児童生徒の育成を目指し、特色ある学校づくりを推進します。

## ○主な経費

- ・特色ある学校経営 1,000万円

## ○主な財源

(単位：万円)

特 定 財 源				一般財源 (市の負担額)
国庫支出金	県支出金	市債	その他	
				1,037

**10 わかあゆプラン事業（小中学校）**

＜担当課：学校教育課＞

（前年度 5,887万円） 6,036万円

今年度も対象学級に補助教員を配置し、児童生徒の個性を尊重する少人数指導の充実を図ります。

## ○主な経費

- ・わかあゆプラン非常勤講師 6,036万円

## ○主な財源

(単位：万円)

特 定 財 源				一般財源 (市の負担額)
国庫支出金	県支出金	市債	その他	
				6,036

**11 特別支援・相談事業（小中学校）**

＜担当課：学校教育課＞

（前年度 1億7,742万円） 1億8,850万円

学校生活への適応が困難な児童生徒の就学支援体制の充実を図ります。心の相談員は全小中学校に配置し、児童生徒がより相談しやすい環境を整備します。

## ○主な経費

- ・相談員等 1億8,508万円
- ・特別支援教育アシスタント
  - ・教育相談（心の相談員）
  - ・かがやきプラン非常勤講師 ほか

## ○主な財源

(単位：万円)

特 定 財 源				一般財源 (市の負担額)
国庫支出金	県支出金	市債	その他	
127				1億8,723

**12 学校教材整備事業（小中学校）**

＜担当課：学校教育課＞

（前年度 9,779万円） 6,544万円

幅広い教育を実施するため、教材の整備を推進します。

## ○主な経費

- ・教材等消耗品 3,120万円
- ・デジタル教科書使用料 792万円
- ・ネットワーク保守 1,574万円
- ・教材備品 600万円

## ○主な財源

(単位：万円)

特 定 財 源				一般財源 (市の負担額)
国庫支出金	県支出金	市債	その他	
86			10	6,448

### 13 就学援助事業（小中学校）

＜担当課：学校教育課＞

（前年度 7,629万円） 5,258万円

経済的理由などにより、就学が困難な児童生徒に、学用品費、校外活動費、修学旅行費などを援助します。

#### ○主な経費

- ・要・準要保護児童生徒就学援助費 4,849万円
- ・特別支援教育就学奨励費 409万円

#### ○主な財源

（単位：万円）

特 定 財 源				一般財源 (市の負担額)
国庫支出金	県支出金	市債	その他	
212				5,046

### 14 郷土教育推進事業（小中学校）

＜担当課：学校教育課＞

（前年度 1,896万円） 1,978万円

古式日本刀鍛錬見学、鶴飼観覧など、郷土への理解が深まる授業を行います。

#### ○主な経費

- ・鶴飼観覧 149万円
- ・古式日本刀鍛錬見学 96万円
- ・バス借上料 1,729万円

#### ○主な財源

（単位：万円）

特 定 財 源				一般財源 (市の負担額)
国庫支出金	県支出金	市債	その他	
	29			1,949

### 15 部活動地域移行整備事業

＜担当課：学校教育課＞

（前年度 1,545万円） 1,522万円

部活動の地域連携や地域スポーツ・文化クラブ活動移行に向けた環境の一体的な整備を行います。

#### ○主な経費

- ・地域クラブコーディネーター 243万円
- ・スポーツ生徒選手団派遣 166万円
- NEW!!** 地域クラブ支援 940万円

#### ○主な財源

（単位：万円）

特 定 財 源				一般財源 (市の負担額)
国庫支出金	県支出金	市債	その他	
	122			1,400

### 16 明日を担う人づくり事業

＜担当課：学校教育課＞

（前年度 1,144万円） 1,271万円

海外研修や平和研修、明日を拓く中学生研修などにより未来の関市を担う人材を育成します。

#### ○主な経費

- ・中学生海外研修 895万円
- ・海外中学生交流事業 96万円
- NEW!!** 中学生平和研修 182万円
- 明日を拓く中学生研修 90万円

#### ○主な財源

（単位：万円）

特 定 財 源				一般財源 (市の負担額)
国庫支出金	県支出金	市債	その他	
			228	1,043

### 17 学校施設改修事業（小中学校）

＜担当課：教育総務課＞

（前年度 18億776万円） 25億2,962万円

児童生徒の生きる力を育むための教育環境として重要な学校施設の整備を行います。

#### ○主な経費

- NEW!!** 施設改修 25億2,962万円
- 長寿命化改良（旭ヶ丘中）
- 学校防犯設備改修、校舎防水改修、防球ネット改修
- 小中学校屋内運動場空調設備設計・工事 ほか

#### ○主な財源

（単位：万円）

特 定 財 源				一般財源 (市の負担額)
国庫支出金	県支出金	市債	その他	
2億41		17億7,110	5億261	5,550

### 18 高等学校全日管理事業

＜担当課：関商工高等学校＞

（前年度 1億2,132万円） 9,982万円

関商工高等学校を管理する費用です。

#### ○主な経費

- ・需用費（光熱水費、修繕料ほか） 4,733万円
- ・保守点検等委託 2,732万円
- ・校用備品 913万円

#### ○主な財源

（単位：万円）

特 定 財 源				一般財源 (市の負担額)
国庫支出金	県支出金	市債	その他	
			33	9,949

**19 高等学校施設整備事業**

＜担当課：関商工高等学校＞

（前年度 7,500万円） 6,050万円

関商工高等学校の施設整備及び改修を進めます。

## ○主な経費

- ・施設改修 6,050万円

## ○主な財源

(単位：万円)

特 定 財 源				一般財源 (市の負担額)
国庫支出金	県支出金	市債	その他	
		6,050		

**20 高等学校教育振興事業**

＜担当課：関商工高等学校＞

（前年度 1億719万円） 9,643万円

関商工高等学校の授業に必要な教材等の費用です。

## ○主な経費

- ・実験・実習費（教材費ほか） 440万円
- ・教材借上料 5,737万円
- ・教材備品 815万円
- ・部活動奨励補助 600万円

## ○主な財源

(単位：万円)

特 定 財 源				一般財源 (市の負担額)
国庫支出金	県支出金	市債	その他	
				9,643

**21 人権教育啓発推進事業**

＜担当課：生涯学習課＞

（前年度 155万円） 447万円

人権意識の高揚を図るため、人権講演会を開催します。  
また、今年度は人権教育・啓発に関する基本計画を  
改訂します。

## ○主な経費

- ・人権講演会 23万円

NEW!!

計画策定

## ○主な財源

(単位：万円)

特 定 財 源				一般財源 (市の負担額)
国庫支出金	県支出金	市債	その他	
	41			406

**22 学習情報館管理運営事業**

＜担当課：生涯学習課＞

（前年度 9,709万円） 3億1,466万円

わかくさ・プラザ「学習情報館」を管理するための  
費用です。

## ○主な経費

- ・学習情報館管理運営業務委託 7,967万円

NEW!!

受変電設備改修工事

## ○主な財源

(単位：万円)

特 定 財 源				一般財源 (市の負担額)
国庫支出金	県支出金	市債	その他	
		2億350	2,594	8,522

**23 婚活支援事業**

＜担当課：生涯学習課＞

（前年度 499万円） 496万円

婚活イベント・セミナーなどの開催や結婚相談の充実  
を図り、会員や参加者など結婚を望む方に寄り添う支援  
体制及び環境づくりに努めます。

## ○主な経費

- ・婚活支援事業 496万円

## ○主な財源

(単位：万円)

特 定 財 源				一般財源 (市の負担額)
国庫支出金	県支出金	市債	その他	
	331			165

**24 図書館管理運営事業**

＜担当課：生涯学習課＞

（前年度 1億4,079万円） 1億4,357万円

自由な学習の場を提供し、市民生活に密着した「暮  
らしに役立つ図書館」となるよう努めます。

## ○主な経費

- ・図書館本館・分館・分室管理運営業務委託 1億3,626万円

## ○主な財源

(単位：万円)

特 定 財 源				一般財源 (市の負担額)
国庫支出金	県支出金	市債	その他	
			6	1億4,351





**25 読書推進事業**

＜担当課：生涯学習課＞

(前年度 75万円) 74万円

市民の方に、本や読書に親しんでもらう場を提供します。

## ○主な経費

- ・電子図書館システム経費 40万円
- ・ライブラリーコンサート 34万円

## ○主な財源

(単位：万円)

特 定 財 源				一般財源 (市の負担額)
国庫支出金	県支出金	市債	その他	
				74

**26 子ども文化事業**

＜担当課：文化課＞

(前年度 400万円) 450万円

木の造形教室を開催します。

## ○主な経費

- ・木の造形教室 ほか 450万円

## ○主な財源

(単位：万円)

特 定 財 源				一般財源 (市の負担額)
国庫支出金	県支出金	市債	その他	
				450

**27 文化人材支援事業**

＜担当課：文化課＞

(前年度 259万円) 200万円

文化振興において、その担い手となる人材や団体を支援します。

## ○主な経費

- ・文化団体支援 178万円

## ○主な財源

(単位：万円)

特 定 財 源				一般財源 (市の負担額)
国庫支出金	県支出金	市債	その他	
				200

**28 文化財保護事業**

＜担当課：文化課＞

(前年度 3,269万円) 3,174万円

文化財保護体制の強化と文化財保存活用事業の拡充を図ります。

## ○主な経費

- ・関伝日本刀鍛錬技術保存会補助 280万円
- NEW!!** 新長谷寺文化財調査報告書 550万円

## ○主な財源

(単位：万円)

特 定 財 源				一般財源 (市の負担額)
国庫支出金	県支出金	市債	その他	
	36			3,138

**29 文化施設管理運営事業**

＜担当課：文化課＞

(前年度 4,198万円) 4,264万円

市内の文化施設を管理するための費用です。

## ○主な経費

- ・光熱水費 236万円
- ・委託料 1,773万円

保守管理、清掃ほか

塚原遺跡公園、惟然記念館、  
 円空館、洞戸円空記念館、  
 武芸川ふるさと館、武芸川民俗資料館

**NEW!!** 武芸川ふるさと館高圧受変電設備改修

## ○主な財源

(単位：万円)

特 定 財 源				一般財源 (市の負担額)
国庫支出金	県支出金	市債	その他	
			147	4,117

**30 弥勒寺史跡公園整備事業**

＜担当課：文化課＞

(前年度 447万円) 1,359万円

弥勒寺史跡公園を管理・活用するための費用です。

## ○主な経費

- ・公園周辺管理 297万円

## ○主な財源

(単位：万円)

特 定 財 源				一般財源 (市の負担額)
国庫支出金	県支出金	市債	その他	
418				941



**31 埋蔵文化財保全事業（発掘調査）**

＜担当課：文化課＞

（前年度 3,444万円） 3,332万円

地域の文化財を正しく次世代に伝えるために、保護、保存、活用に努めます。

## ○主な経費

- ・調査員、調査補助員 2,212万円
  - ・委託料 609万円
- （発掘調査作業員派遣、発掘調査支援ほか）

## ○主な財源

（単位：万円）

特 定 財 源				一般財源 (市の負担額)
国庫支出金	県支出金	市債	その他	
375				2,957

**32 文化会館管理運営事業**

＜担当課：文化課＞

（前年度 9,129万円） 9,137万円

文化会館の管理を行い、文化振興に努めます。

## ○主な経費

- ・文化会館管理（指定管理） 9,100万円

## ○主な財源

（単位：万円）

特 定 財 源				一般財源 (市の負担額)
国庫支出金	県支出金	市債	その他	
			799	8,338

**33 市民の劇場事業**

＜担当課：文化課＞

（前年度 4,021万円） 3,196万円

家族で楽しめるステージのほか、日本文化に親しめる事業などを開催します。

## ○主な経費

- ・子ども向け公演とワークショップイベント、  
大人向け公演、クラシック演奏家と  
学校アウトリーチ・ホールアウトリーチ ほか
- 3,067万円

- ・チケット販売システム利用料 129万円

## ○主な財源

（単位：万円）

特 定 財 源				一般財源 (市の負担額)
国庫支出金	県支出金	市債	その他	
			920	2,276

**34 文化会館整備事業**

＜担当課：文化課＞

（前年度 2億9,136万円） 670万円

文化会館施設を整備します。

## ○主な経費

**NEW!!** 非常放送設備改修

## ○主な財源

（単位：万円）

特 定 財 源				一般財源 (市の負担額)
国庫支出金	県支出金	市債	その他	
				670

**35 中池自然の家管理運営事業**

＜担当課：スポーツ推進課＞

（前年度 6,630万円） 3,565万円

豊かな自然の中で共同生活体験ができる学習活動の拠点施設として、体験活動の機会を提供します。

## ○主な経費

- ・光熱水費、燃料費 992万円
- ・施設修繕 100万円
- ・施設保守管理ほか 744万円

## ○主な財源

（単位：万円）

特 定 財 源				一般財源 (市の負担額)
国庫支出金	県支出金	市債	その他	
			194	3,371

**36 スポーツ活動推進事業**

＜担当課：スポーツ推進課＞

（前年度 4,470万円） 5,379万円

各種スポーツ大会や教室を開催し、生涯スポーツの普及や啓発、次世代の育成支援の取り組みを行います。

## ○主な経費

- ・スポーツ教室、イベント等 1,205万円
  - ・事業補助 2,345万円
- 地区スポーツ推進、刃物のまち関シティマラソン、市民駅伝競走大会、サイクル・ツーリング ほか

## ○主な財源

（単位：万円）

特 定 財 源				一般財源 (市の負担額)
国庫支出金	県支出金	市債	その他	
				5,379



### 37 総合体育館管理運営事業

＜担当課：スポーツ推進課＞

（前年度 1億3,606万円） 8,993万円

屋内スポーツの総合施設として、より広い市民ニーズにえられる環境づくりを目指します。

○主な経費

- ・委託料 8,117万円  
（指定管理料、周辺清掃）
- ・メインアリーナ吊り物機構修繕

○主な財源 (単位：万円)

特 定 財 源				一般財源 (市の負担額)
国庫支出金	県支出金	市債	その他	
			173	8,820

### 38 総合体育館整備事業

＜担当課：スポーツ推進課＞

（前年度 5億2,670万円） 7億4,850万円

総合体育館の施設整備及び改修を進めます。

○主な経費

- ・工事監理 1,450万円
- ・総合体育館大規模改修工事 7億3,400万円

○主な財源 (単位：万円)

特 定 財 源				一般財源 (市の負担額)
国庫支出金	県支出金	市債	その他	
		6億7,360	7,490	

### 39 中池公園スポーツ施設管理運営事業

＜担当課：スポーツ推進課＞

（前年度 2億31万円） 1億6,993万円

中池運動公園の管理を行い、市民のスポーツ推進に努めます。

○主な経費

- ・施設修繕 600万円
- ・委託料（施設維持管理） 1億2,750万円
- NEW!!** 小学生用ハードル購入

○主な財源 (単位：万円)

特 定 財 源				一般財源 (市の負担額)
国庫支出金	県支出金	市債	その他	
			1,424	1億5,569

### 40 中池公園スポーツ施設整備事業

＜担当課：スポーツ推進課＞

（前年度 3億2,310万円） 3億4,566万円

中池公園の安全性と利便性の向上を図るため、整備を行います。

○主な経費

- NEW!!** 施設整備、設備改修 3億2,937万円
- 市民球場スコアボード改修、テニスコート人工芝張替 ほか
- NEW!!** 第3種公認検定業務 99万円

○主な財源 (単位：万円)

特 定 財 源				一般財源 (市の負担額)
国庫支出金	県支出金	市債	その他	
		2億3,320	7,780	3,466

### 41 地区運動公園施設管理運営事業

＜担当課：スポーツ推進課＞

（前年度 6,992万円） 4,895万円

各地域の運動公園の改修や管理を行い、市民のスポーツ推進に努めます。

○主な経費

- ・千足体育館（施設管理費ほか） 140万円
- ・洞戸地域（指定管理料ほか） 982万円
- ・板取地域（指定管理料ほか） 769万円
- ・武芸川地域（指定管理料ほか） 1,991万円
- ・武儀地域（施設管理費ほか） 338万円
- ・上之保地域（施設管理費ほか） 675万円

○主な財源 (単位：万円)

特 定 財 源				一般財源 (市の負担額)
国庫支出金	県支出金	市債	その他	
			472	4,423

### 42 学校給食センター食材管理事業

＜担当課：教育総務課＞

（前年度 4億7,598万円） 4億6,274万円

給食を作る食材にかかる費用です。今年度より、小中学生の給食無償化を実施します。

○主な経費

- ・学校給食地産地消推進事業 1,000万円
- NEW!!** 学校給食費無償化（賄材料費） 3億4,704万円
- NEW!!** 学校給食費相当額給付 861万円
- ・学校給食賄材料費（物価高騰分） 4,900万円

○主な財源 (単位：万円)

特 定 財 源				一般財源 (市の負担額)
国庫支出金	県支出金	市債	その他	
	2億672		4,709	2億893

# 特別会計

**NEW!!** は新規事業

## 1 国民健康保険（事業勘定）

＜担当課：保険年金課＞

（前年度 93億3,190万円） 87億70万円

国民健康保険特別会計＜事業勘定＞の適切な運営に努めます。

### ○主な経費

・保険給付費	61億5,024万円
・事業費納付金	23億2,685万円
・保健事業費	6,523万円
・諸支出金	3,236万円

### ○主な財源

（単位：万円）

国庫支出金	県支出金	保険税	その他	繰入金 (市の負担額)
	62億7,920	17億3,858	1億1,837	5億6,455



## 2 国民健康保険（直診勘定）

＜担当課：市民健康課＞

（前年度 3億2,420万円） 3億3,790万円

健康増進から医療まで対応できる地域医療体制整備を促進します。

### ○主な経費

・施設管理費	2億2,692万円
・医業費	7,518万円
・公債費	3,280万円

### ○主な財源

（単位：万円）

診療収入	事業勘定 繰入金	市債	その他	繰入金 (市の負担額)
1億1,950	2,236	170	4,253	1億5,181



## 3 中小企業従業員退職金共済事業

＜担当課：商工課＞

（前年度 6,920万円） 4億4,500万円

共済事業を国の制度へ移管し、中小企業従業員退職金共済事業特別会計を廃止します。

### ○主な経費

<b>NEW!!</b> 国制度への資産引渡金	4億600万円
・退職金	1,620万円
・一般会計繰入金	2,270万円

### ○主な財源

（単位：万円）

使用料及び 手数料	国庫支出金	市債	その他	繰入金 (市の負担額)
			4億4,500	

## 4 公設地方卸売市場事業

＜担当課：商工課＞

（前年度 1,760万円） 1,560万円

中濃公設地方卸売市場を適正に管理します。

### ○主な経費

・委託料（管理運営、Wi-Fi整備）	645万円
・土地借上料	124万円
・施設修繕	92万円

### ○主な財源

（単位：万円）

使用料及び 手数料	国庫支出金	市債	その他	繰入金 (市の負担額)
324			447	789

5 介護保険事業

＜担当課：高齢福祉課＞

（前年度 72億9,770万円） 75億7,860万円

介護保険サービスの適正な給付を行います。また、重度化防止や自立支援につなげるため、介護予防教室など、地域支援事業を推進します。

◆主な介護サービス

- ・居宅サービス（デイサービス・訪問介護ほか）
- ・施設サービス（老人保健施設・特別養護老人ホームほか）
- ・介護予防・日常生活支援総合事業

○主な経費

- ・保険給付費 70億5,615万円
- ・地域支援事業費 3億4,192万円

短期集中通所型サービス  
認知症初期集中支援チーム  
地域包括支援センター  
ロコトレ講座  
緊急通報システム設置補助  
ケアプランデータ連携システム補助 など

○主な財源

（単位：万円）

国庫支出金	県支出金	保険料	その他	繰入金 (市の負担額)
15億7,247	10億5,278	16億8,883	19億6,105	13億347

6 後期高齢者医療

＜担当課：保険年金課＞

（前年度 15億100万円） 16億8,860万円

後期高齢者医療制度の積極的な周知に努めるとともに、保険料の徴収や、窓口業務の円滑化を推進します。

○主な経費

- ・広域連合納付金 16億7,369万円

○主な財源

（単位：万円）

国庫支出金	県支出金	保険料	その他	繰入金 (市の負担額)
		12億7,420	2,507	3億8,933



# 企業会計

## 1 水道事業

＜担当課：水道課＞

（前年度 35億7,000万円） 39億7,800万円

水道事業を適正に運営し、将来にわたって安定した水道サービスを維持するため、重要給水路線の耐震化等を進めます。

### ○主な経費

- ・営業費用 19億2,994万円
- ・営業外費用 7,237万円  
（うち利息 4,052万円）
- ・建設改良費 15億791万円
- ・企業償還金（元金） 4億6,778万円

### ○主な財源

（単位：万円）

給水収益 （水道料金）	工事負担金 （水道加入金）	企業債	その他	繰入金等 （市の負担額）
13億6,791	4,356	5億3,590	4億7,580	8億49



画像提供：日本ダクタイル鉄管協会

## 2 下水道事業

＜担当課：下水道課＞

（前年度 52億7,200万円） 65億1,700万円

下水道事業（公共下水道、特定環境保全公共下水道、農業集落排水、コミュニティプラント）を適正に運営します。

### ○主な経費

- ・営業費用 35億6,843万円
- ・営業外費用 1億2,903万円  
（うち利息 7,714万円）
- ・建設改良費 18億1,893万円
- ・企業償還金（元金） 9億9,562万円

### ○主な財源

（単位：万円）

下水道 使用料	国庫支出金	企業債	その他	繰入金等 （市の負担額）
14億9,335	2億1,920	14億8,370	8億152	16億673



令和8年度

## せきしのよさん

発 行 : 令和8年2月

発 行 者 : 関市

編 集 : 関市財務部財政課

〒501-3894 岐阜県関市若草通3丁目1番地

Phone 0575-22-3131 FAX 0575-23-1600

URL <https://www.city.seki.lg.jp>

E-mail [zaisei@city.seki.lg.jp](mailto:zaisei@city.seki.lg.jp)

Vol.1

